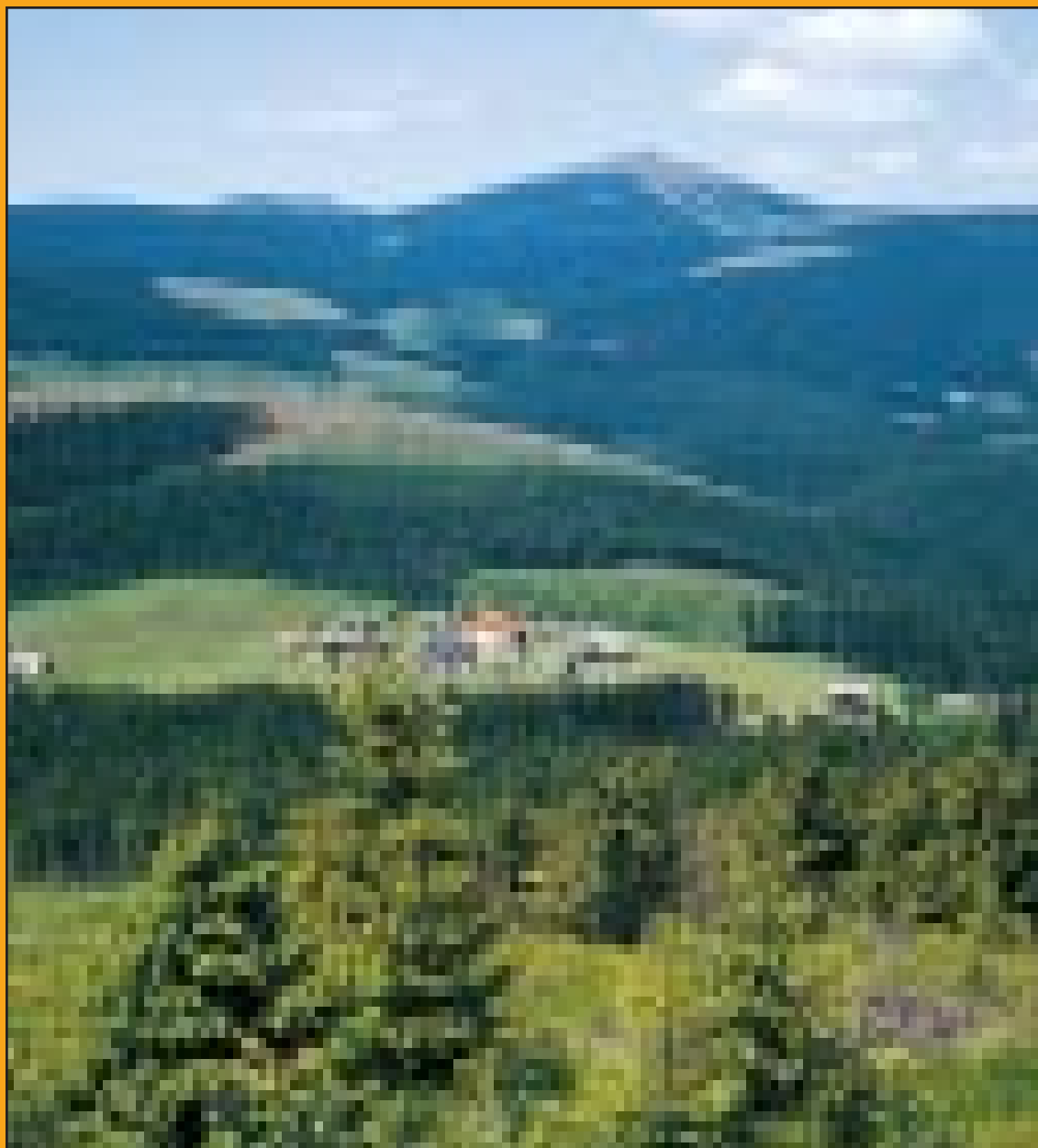


# VESELÝ VÝLET®

KRKONOŠE / 12

LÉTO 1998



Při stavebně historickém průzkumu jsme za patnáct let prohlédli stovky roubených východokrkonošských domů. Několik původních chalup jsme opravovali a přitom se mohli s tesařskou prací našich předchůdců dobře seznámit. Proto není divu, že když jsme se rozhodli postavit pro krkonošské hosty druhé informační centrum Veselý výlet, navrhli jsme dřevěnou budovu. Veselý výlet v Temném Dole je v historickém domě, kde jsme při rekonstrukci respektovali jeho podobu. O to více nás lákala stavba autorské, moderní architektury.

*pokračování na straně 2*

<b>Z</b>	Galerie, informační centrum a pension Veselý výlet	str. 3
<b>D</b>	Svoboda nad Úpou	str. 4 - 5
<b>A</b>	Horní Maršov	str. 6 - 7
<b>R</b>	Krkonošský národní park	str. 8 - 9
<b>M</b>	Malá Úpa	str. 10 - 11
<b>A</b>	Pec pod Sněžkou	str. 12 - 17
	Mapa východních Krkonoš	uprostřed
	Janské Lázně	str. 18 - 19
	Špindlerův Mlýn	str. 20 - 21
	Doporučujeme osvědčené služby	str. 24 - 26

## VESELY VÝLET

ochranná známka

Vydavatel/redaktor: Miloslav a Pavel Klimešovi  
 Jazyková úprava: Věra Pokorná  
 Grafická úprava a ilustrace:  
 Květa Krhánková, Zdeněk Petira, Stanislav Špelda  
 Fotografie na titulní straně:  
 Malá Úpa - U kostela - Ctibor Košťál  
 Fotografie: Karel Hník, Josef Pitzek, W. Pfohl, Hugo Gleissner  
 a archiv vydavatelů  
 Mapa: Zdeněk Petira  
 Sazba: Oldřich M. Šlégr, OFSET Úpice, tel. (0439) 881 171  
 Tisk: Progestisk, Hradec Králové, (049) 5210818  
 Překlad do angličtiny: Josef Havlíček, Bernie Higgins  
 Překlad do němčiny: Hans-J. Warsow  
 Překlad do polštiny: Andrzej Magala  
 Reklamní agenda: Lenka Klimešová (0439) 948 298  
 Uzávěrka tohoto vydání: 27. 5. 1998

Dvanácté číslo sezónních novin Veselý výlet vychází v celkovém nákladu 60.000 kusů výtisků, z toho 25.000 kusů v české a 35.000 kusů v německé verzi. České vydání je rozšířeno o anglické a polské resumé.

Noviny rozšiřuje Informační centrum Veselý výlet v Temném Dole v Horním Maršově, dále je k dostání na veřejných parkovištích v Janských Lázních, Malé Úpě, Velké Úpě a Peci pod Sněžkou, v cestovních a informačních kancelářích, ve vybraných prodejnách, pensionech, zařízeních Správy KRMAP apod.

**Veselý výlet je pro vás zdarma.**

Máte-li zájem o zaslání zimního vydání Veselého výletu (13/1999) poštou domů, pošlete nám spolu s vaší adresou 40 Kč, jste-li z České republiky, a 190 Kč, jste-li cizinci, nebo si noviny objednejte osobně v Informačním centru Veselý výlet v Temném Dole. Tato částka kryje náklady spojené s administrativou poštovní distribuce.

**Veškerá autorská práva vyhražena !****Veselý výlet**

**Temný Důl 46, 542 26 Horní Maršov  
 tel., fax (0439) 948 298, fax 948 221**

(od podzimu 1998 nová tel. a faxová čísla: 874 298, 874 221)

Veselý výlet vyšel díky pochopení zastupitelstev měst a obcí Horní Maršov, Janské Lázně, Pec pod Sněžkou, Malá Úpa, Svoboda nad Úpou, Špindlerův Mlýn, vedení Správy Krkonošského národního parku ve Vrchlabí a dobré vůli výše uvedených spolupracovníků.

*Před lety, po dlouhé a úmorné pouti mezi kavkazskými štíty a ledovci, po kamenitých svazích a hřebenech, jsme se svými druhy usedli okolo ohně a ukončili namáhavou a nebezpečnou túru se slovy: „To byl ale veselý výlet!“. Poněkud trpké rčení veselý výlet nás pak provázelo nejen na dalších cestách za dobrodružstvím a exotikou vzdálených velehor, krajů a měst, ale i doma při procházkách s rodinou, na obyčejných vandrech kousek za humna, nebo při návštěvách míst důvěrně známých. Ona průpověďka poprvé vyřčená na Kavkaze ztratila svou hořkou příchut' a stala se znamením pro ryzí a neopakovatelný zážitek, pro navázání kontaktu, povýšila na označení cesty, která má pro poutníka smysl a přitom je i plná poesie.*



*dokončení ze strany 1*

Město Pec pod Sněžkou nám vyšlo vstříc a my získali už dlouho vyhlédnutou parcelu na hlavní ulici jen pár kroků nad autobusovou stanicí. Dříve tu stál hezký roubený půlštukový dům s obchodem potravin, ale v roce 1980 byl neuváženě zbořen. Rozšířením silnice z původní parcely zbylo sice dlouhé, ale zužující se stavební místo. Během přípravy základů, překládání kabelů, přivádění vody, plynu a kanalizace, jsme v horách hledali dřevo. Potřebné klády jsme spolu s lesníky ze Správy KRMAP našli ve větrném polomu na Světlé hoře, v kalamitní těžbě ve Lvím dole na Pěnkavčím vrchu, na Kouli a na úbočí Sněžky. Nejsilnější dřevo bylo z Černé hory, kde jedna dvanáctimetrová kláda vydala skoro dva a půl kubíku dřeva. Většinu stromů jsme pořezali na trámy a fošny na maršovské pile.

Pro vypracování projektu dostal architekt Jiří Hůrka přesné zadání. Navrhl moderní dvoupodlažní dům s roubeným přízemím, kde bude informační centrum a obchod. O první patro, provedené z hrázdění a fošen, se rozdělí galerie a byt. Stavba přizpůsobená tvaru pozemku se na 22 metrech délky zužuje z deseti na sedm metrů. Tím se postupně mění sklon mansardové střechy, která spolu s malou věžičkou dává domu téměř chrámový vzhled. Středem domu je informační místo. Pracovníci budou stát nebo sedět mezi čtyřmi sloupy uprostřed největší místnosti, aby mohli hosty obsluhovat na všechny čtyři strany. Přitom průhledem uvidí i do galerie v prvním patře. Prováděcí projekt jsme zpracovali sami. Brzy

se ukázalo, že tesařské práce v lichoběžníkovém půdorysu bez pravých úhlů s pronikáním pěti vnitřních stěn nebudou jednoduché. Na pomoc jsme přizvali tesařského mistra Petra Růžičku, který navrhl způsob provedení tesařských konstrukcí a osobně některé práce vykonal. Za pozornost stojí především čtyři dvanáctimetrové klády ručně otesané do osmibokých sloupů. Těmi pronikají a vzájemně se provazují stropní trámy. Do sloupů je zavěšen i krov nad galerií, která je prosvětlena věžičkou. Nosná konstrukce celého domu včetně krovu je pouze dřevěná. Všechny spoje jsou provedeny ručně a bez užití kovových prvků. Věříme, že se informační centrum Veselý výlet v Peci pod Sněžkou stane místem setkávání lidí majících rádi Krkonoše, turistiku a umění, ale i ukázkou tradičního řemesla a dobré architektury. Teprve čas ukáže, zda se nám to podaří, ale již nyní kolem naší rozdělané práce procházejí hosté a zkoumají jednotlivé tesařské prvky. Ovšem nejčastěji se dotazují na způsob vyplnění spár mezi trámy roubení. Uvnitř spáry vyplníme minerální plstí a pak je vymažeme do připravených úkosů s drážkami omítkovinou s přísadou disperzního tmelu.

**Dárek z Krkonoš** může původně pocházet třeba z Ameriky. Přestože většina vystavovaných a prodávaných předmětů v galerii Veselý výlet a s ní spojeném informačním centru v Temném Dole jsou autorské práce vycházející z krkonošských motivů a tematiky, najdete tu i barevné korálky z Peru, šperky z Indie, Mexika či sbírkové kameny z Brazílie a Číny. Keramické hrnky a misky Květy Krhánkové vznikají u nás, ale autorka se inspirovala u Severoamerických Indiánů. Jejich keramika nemá glazuru, povrch s krásnými motivy je vyleštěn před pálením speciálním indiánským kamínkem. Příkladem typického místního dárku je postava Krakonoše. Ve Veselém výletu uvidíte fousatého chlapíka s fajfkou ze skla, cínu, keramické hlíny, nebo vyřezávaného, lepeného, soustruženého ze dřeva, zdobeného lišejníkem a malovaného pestrými barvami. Máme tu rovněž několik knížek pohádek o Krakonošovi v českém i německém jazyce. Velmi oblíbenými dárky jsou dřevěné hračky. Spolupracujeme s řadou výrobců, kteří se předhánějí ve vymýšlení nových figurek, autiček, létajících ptáků, stavebnic napodobujících tesařské práce i jednoduchých her. Žádané jsou pokladničky ukryté v těle draka, hrocha či krávy vyrobené z kvalitního bukového dřeva. Široký výběr je mezi šperky a autorskou keramikou. Nabízíme desítky druhů hrnků, misek, čajových souprav, svíců, aromalamp, květníků a váziček.

**Informační centrum Veselý výlet** najdete v Temném Dole mezi Horním Maršovem, Peci pod Sněžkou a Malou Úpou. Poradíme vám s výběrem ubytování, navrheme túry nebo výlety do okolí Krkonoš i místa, kde se dobře vaří. Prodáváme všechny důležité krkonošské mapy, průvodce ve třech jazycích, české a německé knížky, pohlednice se známkami. Novinkou je atlas Krkonoš v měřítku 1:25000. Máme i další mapy a automapy například Polska, Podkrkonoší, Adršpachu, Orlických hor, jednotlivých měst a obcí.

**Zprostředkovat ubytování** v některém hotelu, pensionu nebo privátu východních Krkonoš, vám můžeme při osobní návštěvě, nebo když nám napíšete, zatelefonujete či pošlete fax. Abychom mohli vyhovět, potřebujeme znát termín, počet osob, požadovaný standard, stravování a vaši adresu i telefon. Máme aktuální přehled o volných místech, proto se budeme snažit vám pomoci i na poslední chvíli.

**Galerie** doplňuje informační centrum a dotváří příjemné prostředí. Vystavujeme a prodáváme fotografie, kresby, malby, grafiku našich přátel, profesionálních i amatérských výtvarníků.

**Pension**, který využívá větší část historického domu, vychází z celkové koncepce Veselého výletu. Je místem klidu, pohody a poznání místního kraje. Zajímavé architektonické řešení interiéru doplňuje autorský a historický nábytek. Pro potěšení i poučení na chodbách a pokojích najdete obrazy, fotografie, mapy, dobové předměty z Krkonoš i našich veselých výletů do hor celého světa.

Z praktických informací zbývá dodat, že pokoje rodinného pensionu Veselý výlet jsou vybaveny sprchou a toaletou, rádiem, v apartmá je navíc malý kuchyňský kout. Větší kuchyňka je k dispozici všem hostům. Podáváme bohatou snídani. Auta parkují přímo před domem. Jen 50 metrů od pensionu je restaurace Temný Důl s výběrem jídel a točeným pivem. Za pensionem začíná Krkonošský národní park s širokou možností zimních a letních aktivit.

**Pension Veselý výlet\*\***, Horní Maršov, Temný Důl čp. 46, PSČ 542 26, nabízí ubytování se snídaní ve dvou a třílůžkových pokojích i apartmá, telefonická rezervace na tel. (i fax) (0439) 948 298 (od října 1998 tel. 874 298) denně od 8.30 do 18.00. Další informace vám pošleme na požádání poštou. Domluvíte se také německy nebo anglicky.

**INFORMACE**

doporučení služeb, ubytování, programů - mapy, průvodce, publikace

**ZPROSTŘEDKOVÁNÍ UBYTOVÁNÍ****GALERIE**

autorské práce, skutečně kvalitní dárky z Krkonoš

- obrazy, kresby, grafika, fotografie, dobové snímky (možnost objednat snímky konkrétního místa i lokality)  
 - keramika, sbírkové kameny, šperky a jiné

**PENSION**

ubytování se snídaní v pokojích a apartmá se sociálním zařízením

**SMĚNÁRNA**

Distribuce sezónních novin Veselý výlet - Horní Maršov - Temný Důl - denně 8.30 - 18.00 hodin

**BRÁNA KRKONOŠ**

Vzletný epiteton „Brána Krkonoš“ si tu více, tu méně oprávněně přisvojuje řada podhorských měst a obcí. Do Svobody nad Úpou dorazil s prvním vlakem 17. prosince 1871. Od té doby tady končí koleje a přívlastek tak má svou logiku. Pohodlná vlaková doprava až k úpatí hor má zásluhu na výrazném rozvoji cestovního ruchu i na nebyvalém rozkvětu samotného městečka. Nechybělo moc a zhýčkaný turista mohl vystupovat z vlaku až v samém centru pohoří. V archivech odpočívá nespočet odvážných projektů na protažení kolejí dále na sever. Pomineme-li ty z oblasti fantazie s konečnou stanicí na vrcholu Sněžky, zbývá i několik docela reálných. Nejdál pokročil projekt svobodského papírníka Prospera Piette-Riwage z roku 1912, který ve stadiu přípravných zemních prací přerušila I. světová válka. Nádražní budova v Horním Maršově měla být hned za nynějším Obecním úřadem. Nadějně vyhlížela i předpokládaná stavba mládeže z roku 1949, spojující Svobodu s Pecí pod Sněžkou ....

Čtyřadvacet prvorepublikových vlaků denně, přímé vlaky z Prahy a dokonce i z Berlína, včetně jídelního vozu nebo salonního vagonu s tanečním parketem, zní dnes jako „ajznbobácká“ pohádka. V září 1997 zavedly dokonce České dráhy na trati 045 mezi Trutnovem a Svobodou nad Úpou do jízdového řádu, přes tisíce podpisů na petičních listech, tzv. nulový grafikon. V praxi to znamenalo, že vlaky do Svobody přestaly jezdit. Od nostalgického rozloučení s červenými koncovými světly posledního vlaku, po obnovení přepravy čilou akciovou společností Viamont z Ústí nad Labem, na štěstí neuplynuly ani tři měsíce. Sledován televizní kamerou, jsem s vánočním stromečkem z Trutnova opět cestoval už 12. prosince. Motoráček tak dál přivádí stále stoupající počty výletníků, kterým se Svoboda nad Úpou stává opravdovou bránou do Krakonošova království.

Od konečné stanice vlaku jezdily s poštou a hosty fiakry do Janských Lázní, Pece pod Sněžkou a Malé Úpy. Po I. světové válce je postupně nahrazovaly malé autobusy. Nejznámější firmou byl svobodský autodopravce Otto Renner. Z autobusového nádraží, které je hned vedle toho vlakového, vyjíždí autobusy na stejné trasy jako tenkrát. Za nejbližšími cíli se odtud můžete vydat i pěšky nebo na kole.



K příjemné a nenáročné procházce do Janských Lázní vybízí hned několik cest. Má oblíbená trasa, kterou vřele doporučuji, míří na opačnou stranu - **na Rýchory**. Od nádraží je

to šest zeleně značených kilometrů s převýšením skoro 500 metrů. Převážná část vede po Růženině cestě, příští rok stouleté. Má jméno životní družky již zmíněného krkonošského propagátora a mecenáše Prospera Piette. Prochází po loukách a lesem ke kouzelné Rýchorské studánce (u které vyslovte tři přání, třeba se vám alespoň jedno splní), dál k Rýchorské boudě až na vyhlídku postavenou na základech bývalé Maxovy boudy. Uchvatné panorama východních Krkonoš, jedno z nejkrásnějších co znám, máte před sebou jako z kapitánského můstku.



Černá hora se tyčí rovných 800 výškových metrů nad Svobodou a její vyjetí je jedna z nejnáročnějších cyklotras. Od nádraží pojedete po silnici do Dolního Maršova a dál do Janských Lázní. Za hotelem Lesní dům uhněte na modře značenou cestu, která brzy ostře stoupá k Modrokamenné boudě. Těsně před ní uhybá doleva pozvolna stoupající lesní svážnice ke Krausovým boudám. Vrstevnicová cesta ke skalnímu útvaru Modré kameny je jediným lehkým úsekem celé trasy. Z cesty k Velkým Pardubickým boudám je hezký pohled na Klausovův důl a stoupání je bez prudkých výšvihů. Ty vás čekají hned za nimi a závěrečné stoupání na vrchol Černé hory ve výšce 1299 metrů nad mořem je opravdu těžké. Z Černé hory můžete pokračovat nad Pec pod Sněžkou a dál do centra Krkonoš.

**ODKAZ SVOBODSKÉ RENESANCE**

Historické jádro Svobody nad Úpou, tvořené pátevní ulicí 5. května a navazujícím, kdysi trhovým náměstím, si dodnes zachovalo půdorys z konce 16. století. Po zhoubných požárech roku 1571 a 1599 byl střed města nově zastavěn řadovými měšťskými domy, typickými i pro jiná krkonošská hornická města. Ve Svobodě nad Úpou se podobně jako v Žacléři a ve Vrchlabí zachovaly pozdní renesanční dřevěné domy se sedlovou střechou propojené do dlouhých řad až do konce 19. století. Hustá zástavba bez návaznosti na zemědělské

pozemky je důkazem obchodních aktivit Svobody, která je nejmladším sídlem východních Krkonoš. Přestože se nedochovalo žádné vyobrazení města před rokem 1800, je velmi pravděpodobné, že obě strany ulice a náměstí lemovaly vysoké štíty lomenic jednotlivých stavení, nesené zdobnými sloupy a jiné typy domů tu téměř nebyly. Na kresbě z roku 1858 je zachycena i dřevěná radnice, která se od ostatních domů lišila jen malou věžičkou. Alespoň jednou přesazené štíty, mnohdy zakončené kabřincem a zdobené latováním, měly malá větrací okénka a vrata na ukládání sena i zboží. Dovnitř posunuté spodní podlaží vytvářelo malebné a navýsost praktické podloubí. To bylo v nejstarších dobách pravděpodobně u většiny svobodských domů a proto se tu procházelo pěkně v suchu. V přízemí, nejčastěji vyzděném z kamene, byl směrem do ulice chlév, dílna nebo krámk. Obytné místnosti byly, pro nás trochu překvapivě, orientovány do dvora.

Kolem roku 1880 byly ještě renesanční domy v hlavní ulici i na náměstí ve většině, ale již o dvacet let později jich ve Svobodě nad Úpou zbylo jen několik. Nahradily je architektonicky kvalitní zděné měšťanské domy. Byly jinak rozčleněné a často měly historizující štukovou výzdobu fasád, která se zachovala většinou dodnes. Zato poslední ostrůvky staré renesanční Svobody dopadly špatně. Čtyři řadové řemeslnické domky na náměstí, trochu atypický hostinec U pošty v místě současné stavby bowlingové dráhy a stará pekárna stojící na parcele dnešního CIS Krkonoše, ač státem chráněné kulturní památky, byly v polovině 60. let neuváženě zbořeny. Naštěstí se podařila privatizace úplně posledního renesančního svobodského domu, který pamatuje nejen zakládání města po zmíněném požáru, ale i těžbu a plavení dřeva v okolních lesích pro potřeby kutnohorských dolů a možná i poslední pouť učitele národů Jana Amose Komenského, putujícího tudy v roce 1628 po staré zemské stezce do sousedního Slezska. Měšťanský dům, jak se památka dnes jmenuje, můžete i navštívit.

Objemnější domy z 19. a 20. století, někdy stojící na místě dvou původních domů, ještě více zvýraznily měšťský charakter Svobody nad Úpou a rozšířily nabídku obchodů a služeb. Proto díky renesančnímu půdorysu města najdete i dnes na malé ploše nově opravené hlavní ulice a náměstí širokou škálu obchodů a služeb, které se spolu s fasádami domů pomalu zotavují z nepříznivých čtyřiceti let po roce 1948. Najdete tu otevřené tři prodejny potravin, dvoje řeznictví, čtyři restaurace a hospůdky, tři obchody ovoce a zeleniny, prodejnu elektro, drogerie, nábytku, skla a porcelánu, textilu i obuvi, v jednom domě lékárnu a galerii U černého orla, kadeřnictví, trafikou, hodinářství a zlatnictví, dvě cestovní kanceláře a v neposlední řadě i spořitelnu a o kousek dál hezké květinářství.

**RESTAURACE A PENSION MĚŠŤANSKÝ DŮM**

V Krkonoších jen stěží najdete dům s ubytováním, který se může pochlubit starší historií než Měšťanský dům ve Svobodě nad Úpou. Stojí na náměstí od roku 1608. Původně byl úzký jen na šíři jednoho klenutého oblouku, ale stejně vysoký. Sloužil jako strážní věž střežící brod přes řeku Úpu na zemské stezce procházející z vlčíckého panství přes Svobodu a úbočí Rýchor do Slezska. Později byl kamenný objekt rozšířen a upraven na měšťanský dům s obchodem. Ve vysokém, dvakrát přesazeném štítu jsou dodnes patrná dvoje vrata, kterými bylo zboží s pomocí rumpálu ukládáno na obrovskou půdu. Staré časy připomínají i renesanční klenby a kamenné zárubně v přízemí. Během staletí vzácná stavba zchátrala natolik, až hrozil její zánik. V roce 1995 se pan Miroslav Hedvičák odvážně pustil do celkové rekonstrukce a během jednoho roku památku zachránil.

V Měšťanském domě najdete kvalitní ubytování v prostorných apartmá vybavených sprchou nebo koupelnou, WC, minibarem i satelitní TV. V největším rodinném apartmá jsou kromě obývacího pokoje ještě dvě ložnice. Kuchyně v denně otevřené restauraci je založena především na kuřecích specialitách. Kuchaři zhotovují řadu jídel podle vlastních receptur a jídla jako Starostova pěst, Měsíc starého lakomce či Měšťanská pochoutka, skrývají i kus tajemství. Pro malé skupiny se tu pořádají gastronomické programy s ochutnávkou českých piv a jídel české či krkonošské kuchyně. Točí tu světlé a tmavé pivo Krakonoš, lahvové je i pravé plzeňské, Budvar a Krušovice. Součástí restaurace jsou dva salónky pro uzavřenou společnost a v létě zahrádka s posezením pod slunečníky. Celkem je tu 80 míst. Na zimní sezónu bude v těsném sousedství otevřena kavárna s bowlingovou dráhou a hernou.

**Restaurace a pension Měšťanský dům ve Svobodě nad Úpou, (PSČ 542 24), majitel Miroslav Hedvičák, tel., fax (0439) 942 165, nabízí ubytování se snídaní v kvalitních apartmá, restaurace (tel. 942 855) je otevřena denně od 11 do 22 hodin, v pátek a v sobotu až do 24 hodin. Parkoviště je přímo u domu. Ubytování hosté mají k dispozici vlastní nabídku programu s atraktivními cíli v okolí. Domluvíte se i německy.**





## VODOVODNÍ ÚDOLÍ

Jedním z nejhezčích míst v blízkém okolí Horního Maršova je Vodovodní údolí. Začíná na Rýchorách v nadmořské výšce téměř 1000 metrů známou botanickou lokalitou Rýchorská studánka a ústí přímo v obci. Horní část je nepřístupná, zato dolní široké údolí lemované skalními výchozy vybízí k procházce. Jak vyjít vás nejlépe zorientujete plán obce, který v Maršově najdete na několika místech. Z náměstí sem vede promenáda nad řekou Úpou, když zamíříte směrem k nemocnici. Z druhé strany sem dojdete nejlépe od velkého kostela.

Skalní stěny v levé části údolí vytvořili místní lidé, kteří po několik století z původně zaoblených skal dobývali vápenec. Ještě v roce 1910 pracovala jen kousek nad veřejnou cestou v ústí Vodovodního údolí velká kruhová vápenka. Měřila v průměru asi 16 metrů a stejně vysoký byl i její komín. Zdenek Petira vápenku nakreslil podle staré fotografie. Pec měla několik komor, páčila vápno i pro stavbu zámku, kostela, obecního úřadu a dalších domů postavených před první světovou válkou. Dnes na jejím místě stojí rodinné domy.

Ve vápencovém údolí bylo objeveno i několik jeskyní. Jeskyňáři ze speleologické skupiny Albeřice tu pod vedením Radka Táslera provádějí několik let důkladný výzkum. Nepředstavujte si, že se procházejí v podzemí mezi krápníkovou výzdobou. Většina objevených prostor jsou tak zvané plazivky. Jednou mě pozvali na prohlídku zdejší nejdelší jeskyně pojmenované Tručovna. Hned za ocelovým poklopem, který podzemí uzavírá, jsme začali lézt po kolenou a pak se i plazit. Mazlavé bláto jsem měl úplně všude. Jeskyňáři mi ukázali netopyry a malá sintrová jezírka, ve kterých se vytvořily unikátní jeskyňní perly. Mně nezasvěcenému připadaly jako obyčejné hliněné kuličky, ale jsou prý velmi vzácné a vznikají mnoho let.

Vodovodní údolí bylo pojmenováno podle důmyslného systému jímání pitné vody na svazích Rýchor. Při velkém

růstu řešilo okresní město Trutnov na počátku 20. století problém, jak zásobovat novou zástavbu pitnou vodou. Městští radní využili vhodné doby, kdy v okolí Maršova klesala intenzita horského zemědělství a zakoupili rozsáhlé pozemky na svazích Rýchor. Většinu luk a polí potom zalesnili. Pomocí terénních zářezů a trubek se jim podařilo podchytit všechny velké prameny a svést je do vodáren, kterým se tu říká vodní zámky. Nejmenší zámek je až nahoře na Rýchorách, největší najdete snadno při ústí Vodovodního údolí. Práce trvaly sedm let a byly zakončeny právě stavbou spodního zámku. Dodnes je tu patrný letopočet 1915-1917, který připomíná dobu stavby vodního zámku. V plochem erbu nad dveřmi byl původně plastický barevný znak města Trutnova se známým drakem. Velmi kvalitní vodu do 15 km vzdáleného města odváděla 20 centimetrů silná trubka. Hukot vody přes silná ocelová vrata vás ubezpečí, že vodní systém je stále v provozu. Obec Horní Maršov jímá stejně kvalitní vodu také na svazích Rýchor, ale v jiném místě. Pro úplnost dodejme, že i nyní je z větší části zásobován Trutnov vodou z hor. V Temném Dole pracuje úpravná pitné vody, využívající vodu z řeky Úpy. Po drobné úpravě ji tlakuje do 40 centimetrů silného potrubí.

Smíšené lesy ve Vodovodním údolí jsou příkladem optimální druhové skladby. Před příchodem člověka do Krkonoš takto vypadala většina lesních porostů, kde je kromě buku a smrku zastoupena i jedle, jasan, javor, jeřáb a další druhy. Vydaří-li se Správě Krkonošského národního parku její záměr, bude takových lesů za několik desítek let většina. Všimněte si, o co je zdejší rostlinné společenství bohatší, než v okolních smrkových monokulturách. Možná sami poznáte lilii zlatohlavou, prhu arniku, vraní oko čtyřlíst, kokyřník přeslenitý, kopytník evropský a další krásné rostliny. Určitě někde na zemi uvidíte velké černožluté brouka nosatce klikoroha devětsilového. Zajímavý přírodnin je tu tolik, že se Vodovodní údolí stalo jednou z nejnižších položených částí Krkonošského národního parku.



**Okruh přes Vodovodní údolí a Dolní Lysečiny** není náročný, zabere sotva dvě hodiny chůze a je průjezdný i na kole. Cestou je několik míst, která stojí za krátkou

zastávkou. Od božích muk při ústí Vodovodního údolí se můžeme dát cestou vpravo, kdy projdeme úzkým údolím kolem třech vodních zámků. Před námi se objeví velká louka, kterou obtáčí nebezpečná cesta. Přiznivější terén nás láká jít doleva, ale my vydržíme stoupat rovně a vejdem do smíšeného lesa se skalními výchozy. Kopec kolem jelení přezimovací obory je stále strmější, až se najednou vyhoupneme na lesní asfaltovou silničku, která prochází celým západním úbočím Rýchor od Sluneční stráně nad Svobodou až do Dolních Lysečín. My zahne doleva k Lysečínám. Cesta vede pohodlně po vrstevnici, máme čas si povšimnout, že okolní lesy jsou založeny skutečně na někdejších loukách. Tomu nasvědčují rovné pozemky i hromady vysbíraného kamení. Také je zajímavé nahlédnout pod smrkové porosty. Oproti smíšeným lesům, kterými jsme prošli před okamžikem, tady nerostou vůbec žádné byliny.

Za chvíli mineme turistickou (pro cyklisty uzavřenou) cestu na Rýchory. Pokračujeme stále po stejné cestě, až se nám vlevo otevře hezký pohled na úzké údolí Dolních Lysečín se

silničkou, původními chalupami a několika skalními věžemi, které se schovávají v malých lesících na protější stráni.

Vyústění cesty na křižovatku cest do Albeřic, Suchého Dolu a Lysečín je často rozmáčené, ale dá se projít. Zahne dole směrem do Maršova a za chvíli dojdeme na křižovatku s odbočkou do Horních Lysečín. Tady na soutoku Lysečinského a Albeřického potoka se podíváme jen 30 metrů doprava. Pod pensionem Svatý Hubert si prohlédneme dva historické kamenné mosty, zapsané do státního seznamu kulturních památek. Ten, přes který vede dnešní cesta do Horních Lysečín, byl opraven po loňské povodni. Druhý mostek spojoval usedlost s pozemky za potokem a je zcela původní. Stejně tak i vedlejší malá stodůlka dokládající strohou krásu drobné zemědělské architektury. Na křižovatce cest stojí zbytek Justova mlýna, dříve nejváženějšího zdejšího stavení. Bohužel stará dřevěná barokní část s vodním kolem byla zbořena, zůstala jen novější hospodářská budova se stájemi pro koně. Za pozornost stojí i dvě malé chaloupky čp. 40 a 41 schované jakoby pod mostem. Jsou příkladem obydlí drobných řemeslníků. Naopak vedlejší pension Zvonička býval velkou usedlostí s rozlehlými pozemky sahajícími až na vzdálený Dlouhý hřeben. Z mostu je vidět vpravo nahoře i symbol obce Lysečinskou skalní jehlu. Po prohlídce místa můžeme pokračovat dolů nebo si tady na orientačním plánu Horního Maršova vybrat další cíl.



**Velký rýchorský okruh** patří k nejhezčím cyklotrasám v Krkonoších. My na něj najedeme přes Vodovodní údolí stejnou trasou, jako při pěší procházce. Na asfaltové cestě nad jelení oborou nezahne doleva k Lysečínám, ale pohodlně sjedeme kolem hotelu Pod pralesem do malebného Antonínova údolí. Za koupalištěm v Dolních Sejfech uhneme u hájovny doleva do Bystřice. Serpentinou přijedeme k dolní části zaniklé obce Sklenářovice (Glasendorf), kde právě opravují zajímavý kamenný most. Hlavní asfaltová cesta stoupá přímo na Rýchory, ale my přejedeme údolíčko s potokem a po Bednářově cestě značené jako cyklotrasa KRMAP č. 26B pojedeme pět kilometrů dlouhým údolím Březového potoka. Z lesa vyjedeme na loukách další zaniklé vesnice Vernířovice (Wernsdorf) mezi obcemi Prkenný Důl a Babí. Cesta vede dolů kolem velkého betonového vojenského bunkru, který patřil do obranného valu z roku 1938 postaveného proti hrozbě nacistického Německa. Tudy se dostaneme na vrchol silnice nad Babím. Jen 350 metrů po lesní cestě za pomalovaným malým bunkrem je obří vojenská pevnost Stachelberg. Zdejší muzeum je otevřeno vždy o víkendů až do konce září. Vrátime se na silnici, po které dojedeme na náměstí do Žacléře. První dům vlevo je radnice a odtud stoupá cesta kolem velmi staré chalupy s valbovou střechou k lesní správě a zámku. Tady najedeme na cyklotrasu KRMAP 1A a zahájíme dlouhé stoupání na Rýchory. Projedeme osadou Vízov a po dalším stoupání jsme konečně u Rýchorského kříže. Nepojedeme k Rýchorské boudě, ale doprava na příjemnou lesní cestu, která nás po státní hranici zavede přes vrch Mravenečník až nad Horní Albeřice k místu s hezkým výhledem na Sněžku. Dolů do vsi sjedeme kolem dvou opuštěných lomů po štěrkové Staré celní cestě. Na bývalé návsi kdysi samostatné obce jsou hned dvě

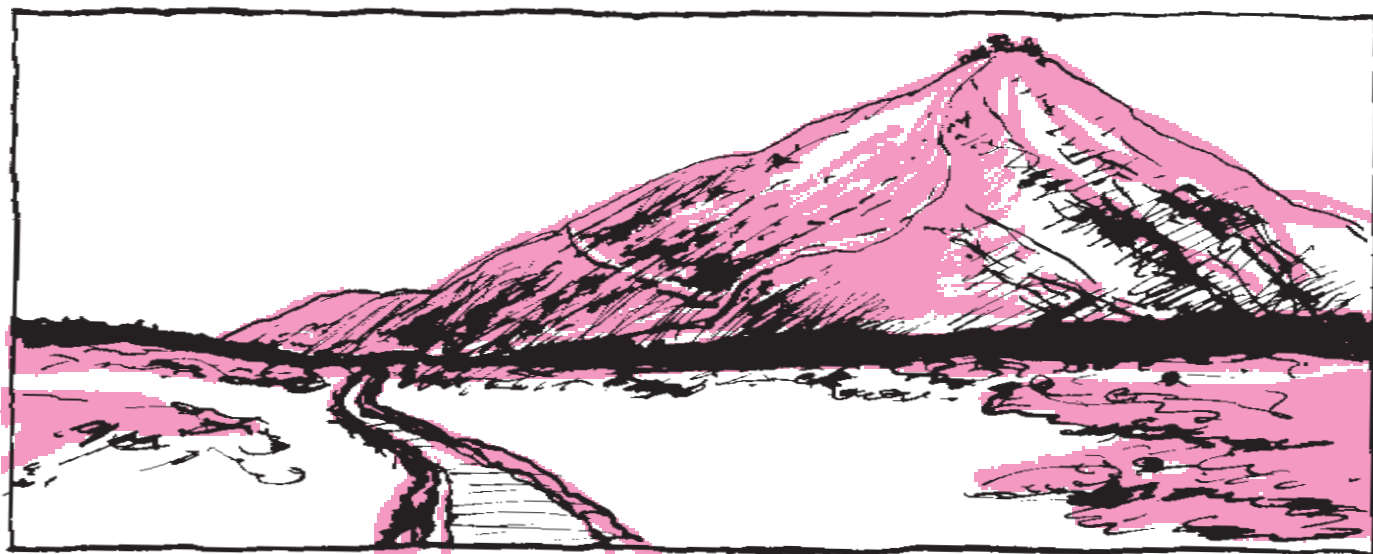


restaurace - Vápenka a Stará Celnice. Ještě stojí za to vyjet kousek po silnici do kopce, protože tady je stará vápenka z 19. století. Když slezeme z kola a vyjdeme jen 50 metrů nad ní, nahlédneme do Bischofova lomu se strmými stěnami a velkou Albeřickou jeskyní na protější straně. Z důvodu bezpečnosti a ochrany přírody je dno lomu pro návštěvníky uzavřeno. Pětikilometrový sjezd do Horního Maršova albeřickým a posléze lysečinským údolím je snadný a opravdu hezký. Tolik původních chalup pohromadě hned tak nevidíte.

## CHALUPA ČP. 37

Zvolíte-li spodní cestu do Vodovodního údolí od novogotického kostela, přejdete Úpu po železném nýtovaném mostě. Hned za řekou stojí zajímavé selské stavení čp. 37. Je krásnou ukázkou staré maršovské zástavby. Ještě před sto lety byla většina zdejších roubených domů spojena se zemědělstvím. Jako ke každé větší usedlosti i sem patřily nejen okolní pozemky dnes zastavěné novými domky, ale i kus lesa a seniště na Rýchorách. Proto hospodář mohl držet až deset kusů dobytka a pár koní využívaných k povoznictví.

Ze starého domu se zachovala dřevěná obytná část. Na stavení je nejpozoruhodnější předsunutý rizalit s malou místností. Pod takto vzniklým loubím dříve vedla veřejná cesta. Povozy a lidé procházeli přímo po zápraží. To ovšem hospodářům nevyhovovalo, hosté byli vítáni. V domě byla i pekárna s jednou pecí a malý obchod - koloniál. V místě dnešní cesty stála velká stodola. V roce 1922 sedlák Alfred Tamm přestavěl levou část stavení a tím rozšířil obchod i hospodářské zázemí. Během dalších desetiletí se objekt změnil na rodinný dům, ale i tak je zásluhou současných majitelů jednou z mála čistých maršovských památek připomínající dřívější zemědělské časy.



Odbor ochrany přírody a informatiky zajišťuje na Správě Krkonošského národního parku (KRNAP) nejdůležitější činnost. Deset odborníků z oborů botanika, zoologie, lesnictví, zemědělství a krajinná ekologie s pomocí externích spolupracovníků sleduje krkonošskou přírodu a navrhuje opatření k celkové péči o národní park i zvláštní péči o jeho nejcennější lokality na české straně hor. Ostatní pracovníci Správy s nimi konzultují všechny kroky, které mohou prostředí národního parku ovlivnit. Jejich práci vám chceme představit na příkladu cesty přes Úpské rašeliniště.

#### Unikátní mokřad

Na rozsáhlé náhorní planině mezi Sněžkou, Studniční a Luční horou a Stříbným hřebenem můžeme v nadmořské výšce 1420 metrů navštívit jedno z nejcennějších přírodních území ve střední Evropě. Na ploše dvaceti hektarů vzniklo po skončení doby ledové před 10 tisíci lety Úpské rašeliniště. Zdejší obrázek Sněžky vyčnívající za modravým jezírkiem znáte dobře z mnoha pohlednic i kalendářů. Výjimečné je především tím, že se tu setkal fenomén severní arktické a jižní alpské přírody. Takovou kombinaci nenajdeme ani v Alpách či v Karpatech. Srovnatelná příroda je na severu Finska, Norska, Ruska a Švédska, ovšem bez alpských prvků. Ty tady svým nejsevernějším výskytům zastupuje především borovice horská - kleč. Naopak nejvzácnější zdejší rostlina ostružiník moruška, glaciální relik, jak říkáme těmto památkám na doby ledové, má na Úpském a Pančavském rašeliništi svou nejjihnější lokalitu. Jinak roste jen ve Skandinávii, kde se její plody sbírají jako u nás borůvky. Dalším severským druhem je nádherný slavík modráček tundrový. V České republice hnízdí tento drobný ptáček s modro-červenou náprsenkou pouze tady a na Pančavské louce v počtu 25 až 35 párů. Tisciletou izolací se v rašeliništi vytvořil i zcela nový druh „krkonošské“ řasy s latinským názvem *Corcontochrysis noctivaga*. Druhům, které rostou jen na jednom místě na světě, říkáme endemity. Také v Krkonoších patří k nejcennějším organismům. Není divu, že obě subarktická rašeliniště Krkonoš, Úpské a trochu menší Pančavské, byla zařazena v roce 1990 v rámci celosvětové Ramsarské úmluvy mezi nejvýznamnější mokřady světa.

#### Osudné rozhodnutí

Zemská hranice mezi Českým královstvím a Slezskem byla před 350 lety vytýčena přímo přes Úpské rašeliniště. V 19. století vznikla na české straně mezi Luční a Obří boudou cesta. Turisté

už nemuseli kráčet ke Sněžce oklikou přes hlavní hřeben a v pozdějších nesvobodných dobách překračovat státní hranici. Dlouho stačila haťová cesta tvořená dřevěnými povaly plovoucími na měkké rašelině. V padesátých letech tudy projela první nákladní auta a cesta se začala potápět. Po roce 1970 Správa KRNAP podlehla pod vlivem rozšlapaného okolí blátivé cesty tlaku veřejnosti a vydala souhlas ke zpevnění. Navezením několika tun vápencového štěrku vznikla pohodlná cesta umožňující snadný průchod i zásobování Obří boudy a českých staveb na Sněžce.

Brzy se prokázalo, že zvolené řešení je velmi chybné. Štěrková cesta se vlastní vahou i provozem nákladních aut propadala stále hlouběji, až v metrové hloubce navezená vrstva dosedla na tvrdé žulové podloží. Vytvořená hráz rozdělila rašeliniště na dvě oddělené části. Ještě horším zlem se stal druh zvoleného štěrku. Do přirozeně kyselého prostředí rašeliniště začaly z vápence proudit zásadité výluhy a měnit chemismus prostředí. To se brzy projevilo na změně vegetace v těsném okolí cesty. Mezi ekology se začalo mluvit o katastrofě.

#### Nejdelší most v Krkonoších

Na uzdravení rašeliniště nebyly dlouho prostředky a hlavně odvaha se rozhodnout, jak radikální operaci provést. Správa KRNAP zadala nezávislou expertizu, která nejen potvrdila poškození unikátního ekosystému, ale dokonce odhalila ještě větší vliv zásaditého vápence než se očekávalo. S využitím výsledků dlouholetých výzkumů byl proto zpracován návrh na asanaci cesty a zadán projekt. Peníze vedení Správy získalo z Programu revitalizace říčních systémů Ministerstva životního prostředí. Odborníci z odboru ochrany přírody Správy KRNAP se rozhodli pro nejúčinnější řešení. V roce 1996 bagr odstranil nejen vrstvu vápence, ale i okrajový drn z nepůvodních rostlin. Vzniklá jizva nezásvěcené turisty jistě překvapila, ale brzy byla zahlazena. Úsek se živou rašelinou přemostil 400 metrů dlouhý vyvýšený povalový chodník. Piloty i celá konstrukce jsou z masivních dubových trámů. Pod mostem byly prokopány kanály, které pomohly ke spojení dříve hydrologicky oddělených částí rašeliniště. Při velkých srážkách v červenci loňského roku se upravené partie zaplavily a spojily, rašelinič tu opět začal růst.

Rekonstrukce Úpského rašeliniště stála přes dva miliony korun, ale zvolené řešení zachránilo kus vzácné krkonošské přírody a navíc zachovalo přístup návštěvníků. Severskou tundru si tady můžete prohlédnout pěkně z výšky.

#### Vybavení terénu

Při krkonošských túrách na hřebenech jistě potkáte pracovníky terénní služby Správy KRNAP, kteří denně provádějí dohled v nejcennějších partiích národního parku. Ale není to jejich jediná činnost. Chodí po horách dobře označení také proto, abyste se jich mohli zeptat na cestu nebo na to, co vás zajímá. Učí se cizí jazyky a někteří umí poradit i anglicky a německy. Práci jim usnadňuje instalované vybavení terénu, které vás má nejen upozornit na chráněná místa, ale také poskytnout poučení a zábavu.

Základ vybavení terénu tvoří ze zákona povinné značení jako například hraniční tabule národního parku se státním znakem, označení druhé a nejcennější první zóny parku, chráněných stromů a přírodních výtvarů. Jsou to i méně oblíbené značky zakazující vjezd automobilů a někde i cyklistů na horské cesty. Největší díl tvoří informační, výchovné a sportovně osvětové vybavení, které je instalováno podle uvážení pracovníků terénní služby.

Hlavním iniciátorem zlepšení vybavení pro návštěvníky je vedoucí terénní služby Ing. Jaromír Gebas ze Špindlerova Mlýna. Ve Správě KRNAP pracuje už 25 let, ale teprve před pěti, šesti roky získal podmínky k vybudování potřebného zázemí. Se spolupracovníky realizuje v dílnách na moderních strojích nápady, které nemůžete v terénu přehlédnout. Příkladem je vybavení loni otevřené vycházkové trasy údolím Bílého Labe s odbočkou k Čertově strouze ve Špindlerově Mlýně. Obsahuje malý srub se sezónním informačním střediskem, nový chodník podél hrázenářských děl Čertovy strouhy, panel s profilem a popisem této technické památky, přístřešek pro turisty, studánku s dřevěným korytem a deskou věnovanou památce místního lesníka Jaroslava Špačka. Text, mapky, panoramata i piktogramy jsou vyryty do dřevěných desek pomocí gravírovací techniky. Jiným příkladem je označení 400 kilometrů cyklotras, startovacích a přistávacích ploch pro paragliding, vodácká trasa na Jizeře i desítky turistických map v měřítku 1:25000 umístěných ve stojanech na frekventovaných místech. Takové vybavení terénu přispívá ke stanovení přesných pravidel pohybu v národním parku a tím i ke snižování škod v přírodě. I proto Správa KRNAP ročně investuje do zařízení přes milion korun. V tom nejsou další milionové náklady na opravy mnoho let zanedbávaných horských cest. V poslední době přibyla sezónní informační střediska na Zlatém návrší, při vstupu do Labského dolu, vycházková trasa Svatým Petrem, v létě dokončená trasa Labským dolem i dětská vycházka S liškou v Harrachově. Nové přístřešky pro turisty jsou v sedle nad Martinovkou, U čtyř pánů, místo bývalé Klínové boudy. Terénní služba se stará také o některé kapličky, zvonice, studánky i o stovky laviček a rozcestníků. To vše pro vás, abyste se tu cítili dobře a dozvěděli se něco o výjimečné krkonošské přírodě.

#### Krkonošské muzeum Vrchlabí při Správě KRNAP pořádá výstavy

- 21.6. - 30.9. 1998 „Z minulosti města Vrchlabí“, klášter
- 1.5. - 31.12. „Krkonošovy proměny“, Tři domy
- 4.5. - 28.6. „Peru, ždímu, věším prádlo“ (jak se dřive pralo), Tři domy
- 1.7. - 8.7. „Skleněná kouzla“ (skleněné figurky, předvádění výroby), Tři domy
- 10.7. - 26.7. „Oživlá hlína“ (keramika, předvádění práce) Tři domy
- 30.7. - 27.9. Seriál prodejních výstav s předváděním pracovních postupů, Tři domy
- 5.10. - 28.2. 1999 - „Podkrkonošské loutkové divadlo“, klášter

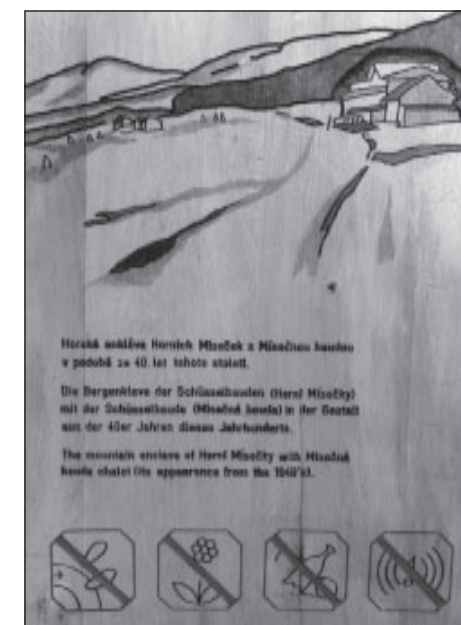
Internetová stránka Správy KRNAP: [www.krnapp.cz](http://www.krnapp.cz)



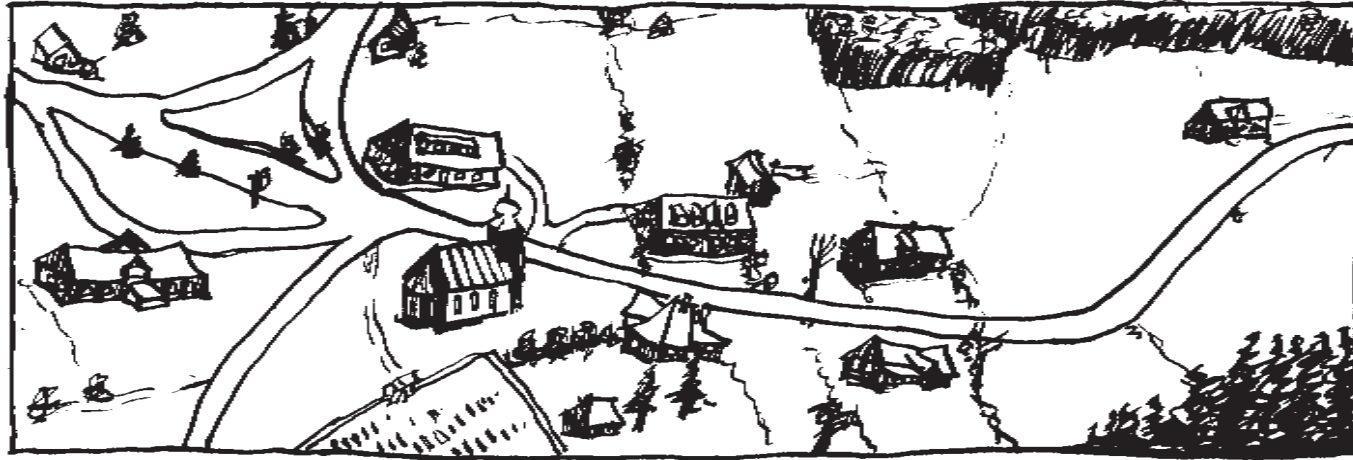
Povalový chodník přes Úpské rašeliniště.



Vyhledka na Rýchorách.



Informační tabule zhotovená gravírovací technikou.



## U KOSTELA

Budoucí císař Josef II. při své pouti po bojištích rakousko - pruské války v roce 1779 zavítal i do východních Krkonoš. Při návštěvě Malé Úpy osadníci získali jeho podporu pro stavbu vlastního kostela. Do té doby chodili každou neděli do kostela v Horním Maršově. Jejich kostel však po úderu blesku vyhořel a místní horalé v roce 1805 postavili nový, který stojí dodnes. Císařskou pomoc připomíná vymalovaná rakouská orlice, letopočet a poděkování Josefu II. na oblouku klenby uvnitř kostela.

V obci rozprostírající se od nadmořské výšky 720 metrů až na 1602 metry vysoký vrchol Sněžky, si pro stavbu kostela vybrali snad jediné rovné místo. Tehdy se mu říkalo podle skladování dřeva pro pálení míliřů Kuželiště (Kegelpfan). Silnice k hraničnímu přechodu na Pomezních Boudách byla v druhé polovině 19. století postavena přes Smrčí, tedy v druhém hlavním maloupském údolí. I potom zůstala lokalita U kostela, jak se nyní místo jmenuje, až do roku 1945 středem obce. Horalé tu postavili ještě další domy a vytvořili architektonický soubor, který patří k nejkrásnějším v Krkonoších. Stavby dnes většinou neslouží původnímu účelu, také proto, že se správa po roce 1945 přestěhovala na přístupnější Pomezní Boudy. I tak stojí za to krásné místo U kostela, zachycené na barevné fotografii titulní strany, lépe poznat. Nebývalé pestrou škálu různých typů horských domů si v okolí kostela můžeme prohlédnout spolu.

Nejstarší chalupou U kostela je ta malá pod hostincem Sokolí boudy. Byla postavena jistě před rokem 1771 a uchovávala si proporce dávných krkonošských chalup s nízkým roubeným přízemím a velkou půdou na seno pro dobytek. Ve všech domech v Malé Úpě totiž býval chlív nejméně pro jednu krávu. Je jen škoda, že při stavební úpravě v roce 1961 ze střechy této chalupy zmizel dnes už vzácný maloupský seníkový vikýř. Takový vchod na půdu, vytvarovaný původně ze šindelů do ladné vlnovky, najdeme v lokalitě U kostela ještě na dvou domech. Nejlépe zachovaný je na osamocené chalupě čp. 66, postavené níže pod cestou do Spáleného Mlýna. Stejný vikýř má i chalupa přimknutá ke hřbitovní zdi za kostelem. Ta byla postavena ve stejné době jako kostel a několik desetiletí k němu patřila i majetkově.

Malebná budova fary a kostel jsou jedinými zděnými objekty. Stejně jako v mnoha jiných vesnicích se fara od okolních obydlí odlišuje typem střešní konstrukce. Valbová střecha na první pohled prozrazuje, že v domě sídlil úřad. Stejnou střechu měla v obci již jen stará celnice na Pomezních Boudách. Fara byla postavena při obnově kostela v roce 1805 a později rozšířena o výraznou přední přístavbu se zádveřím v přízemí a parádním hostinským pokojem v prvním patře. Ve stejné době vznikla i bývalá škola přímo naproti kostelu. Ovšem dnešní dům se zvalbenou střechou,

sloužící jako ubytovna pensionu Bostas, je výsledkem přestavby z roku 1875.

V chalupě čp. 68 vedle fary býval až do roku 1948 maloupský poštovní úřad. Dopisy chodily z Malé Úpy už od 1. března 1876, za rakouské monarchie byly datované malým kulatým razítkem s nápisem KLEIN AUPA - MALÁ OUPÁ. V roce 1921 se přženil do chalupy krejčí a později i listonoš Karel Lóf. Původní malou chalupu s koloniálem Johanna Berauera v roce 1930 spolu se svou ženou Agnes zbořili a nový důkladný dům posunuli blíž k faře. Dřevo na roubení vozili tehdy až ze slezské strany hor. Jejich syn Karel tu s manželkou žijí dodnes. Čtyřicet čtyř let byl Karel Lóf lesníkem, z toho 34 let v revíru Malé Úpy. Má schovanou starou potrhanou fotografii, na které rodiče s tesaři staví chalupu. Je poznat tesaří a roubení trámů, čepování zárubní dveří i oken a další práce, které velikou chalupu zdobí dodnes. Při poslední návštěvě si dobrosrdečná paní Lófová posteskla, že jí děti na školním výletu rozšlapaly záhonky s kytičkami a olámaly šerák. Ten kdo ví, jak těžce se tady ve výšce rovných 1000 metrů nad mořem něco vypěstuje, chápe její smutek. Nejvíc jí mrzelo, že paní učitelka jen mlčky přihlížela. Přitom velká červená pivoňka pod jižním štítem chalupy tu roste nejméně 60 let.

Před stavbou kostela v roce 1791 stály na Kuželišti jen tři chalupy. Nejstarší jsme již viděli, druhá zanikla kdysi dávno bez náhrady a na místě té třetí dnes stojí pension Bostas čp. 72. Původní chalupa měla snad největší střechu v obci, na půdu se vešlo seno nejméně pro deset krav. Její podobu známe z fotografií, protože dnešní roubený dům ji nahradil až v roce 1910. Býval tu hostinec s lidovým názvem Kirchaschenke, který uvnitř připomíná veliký sál sroubený z dlouhých tesařských kmenů. Stejným typem horského domu je i hostinec Sokolí boudy. Ten postavil v roce 1909 starosta Malé Úpy Johann Tasler na posledním volném místě v blízkosti kostela. Takových chalup vzniklo po roce 1900 s rozvojem turistiky v Krkonoších hodně. Říkáme jim půlštokové domy, protože mají půdu zvýšenou o polovinu patra a tím dost místa pro podkrovní pokoje. Zdejší roubený sál můžete vidět i uvnitř, protože hospoda byla obnovena. Další půlštok je naproti, vlevo od železné sochy svätce Jana Nepomuckého, která dotváří náves horské obce. Jmenuje se Krajánek a je vůbec nejmladším zdejším stavením. Majitel podlehl módnosti posledních let a natřel všechno dřevěné stejně jako na okolních domech uniformní tmavou barvou. Přitom ještě nedávno byl každý dům jiný a celé místo působilo mnohem veseleji. Naštěstí je to jen drobná a navíc pomíjivá vada na kráse tohoto souboru.

Hájovna je posledním domem, na který se půjdeme podívat. Stojí u cesty, která byla nejméně 200 let jedinou sjízdnou cestou do obce. Ke kostelu vede od Gestníku a Lysečín. Asi proto hrabě

Alfons Aichelburg umístil snad v roce 1836 hlavní maloúpskou hájovnu právě sem. Byla prvním stavením v obci, a proto měl lesní správce zastupující zájmy maršovského panství, patřičný přehled. Starou chalupu nahradil po roce 1900 dnešní roubený půlštokový dům.

## Jak si páter Krsek roztrídil ovečky

Při návštěvě části obce U kostela se nezdávejte otevřít vrátka zdejšího hřbitova. Po prohlédnutí náhrobků pochopíte, že být farářem v poštaletí izolované horské obci Malá Úpa nebylo jednoduché. Na dochovaných náhrobcích se opakují nejčastěji jména Brunecker, Kirchschrager, Ruße, Sagasser a některá další. A co teprve, když nahlédneme do starých matričních knih. Několik staletí tu dominují stále stejná jména. Vedle běžných povinností zodpovídal farář i za to, že manželství neuzavřou blízcí příbuzní. Po ohlášce svatby zasedl farář k matričním knihám a studoval dlouhé hodiny, jestli si například Kirchschrager z Niklova Vrchu může vzít Hoferovou z Pomezních Bud, jejíž matka byla rozená Kirchschragerová. Páter Alois Krsek si v roce 1895 řekl dost a začal své ovečky tříditi. Šest let vypisoval a zařazoval ze starých zápisů a matričních knih tisíce lidí, kteří se od konce 17. století do roku 1901 v Malé Úpě narodili nebo uzavřeli sňatek. Výsledkem jeho mravenčí práce je unikátní kniha rodokmenů všech starousedlých maloupských rodin. Je to vlastně rodokmen celé vesnice, jaký u nás nemá obdoba. Kniha, uložená v okresním archivu v Trutnově, je i nádherným výtvarným dílem. Pro jednotlivé rodové větve ve stromech života páter Krsek užil 112 barev a odstínů. S odstupem let rodokmeny osvětlují i třikrát pozměněné číslování domů a tím pomáhají také při stavebně historickém průzkumu jedinečné obce Malá Úpa.



## Ve stopách osadníků k maloúpskému kostelu

Maloupské horalé umístili kostel tak, aby k němu ze všech vzdálených míst obce bylo stejně daleko. Doba, kdy sem denně děti docházely do školy a každou neděli ráno proudili ze všech koutů Malé Úpy lidé na bohoslužbu, je dávno pryč. Ze starých časů zůstaly cesty a cestičky, které vás k zajímavému místu dovedou i dnes. Vydejte se po nich.

Z osady Latovo údolí a ze Spáleného Mlýna nyní stoupá pohodlná silnička (modrá značka) s omezeným provozem motorových vozidel. Trasa procházející až na Pomezní Boudy je nejoblíbenější promenádou v obci. Zpevněná cesta (žlutá značka) vede i po druhé straně údolí, kterému se dříve říkalo Patschaseite, tedy Pačova strana nebo stráž. Jméno Patsch také patřilo v Malé Úpě k velmi častým. České pojmenování pro toto místo zatím nemáme.

Nejromantičtější a dnes nejzajímavější cestou chodili lidé ze spodní části Smrčí, z Žacléřských bud, Niklova Vrchu i Šimových chalup. Po cestičkách a později po státní silnici došli až k ústí údolí Černá Voda (pod autobusovou zastávkou je i malé parkoviště) a podél stejnojmenného potoka vystoupali k Rottrovým boudám. Odtud prošli údolím Rennerova potoka malebnou cestou rovnou ke kostelu. Z Pomezních Bud sem vede několik cest. Nejběžnější je promenáda (červená značka) přes Nové domky a Rennerovy boudy. Méně známá je cesta osadou Eliščíno údolí se zkratkou přes Rottrové boudy (žlutá značka). Ještě klidnější a možná i zajímavější je údolní cestička do osady Černá Voda s odbočkou přes spodní část Rottrových bud do údolí Rennerova potoka a ke kostelu. Málo známá je i cesta z osady Mokré Jámy a vrchní části Smrčí, která vychází od lesní školky za velkou serpentinou a přivede vás kolem boudy Za lesem dolů do Černé Vody a dál již po popsané cestičce k maloúpskému kostelu.

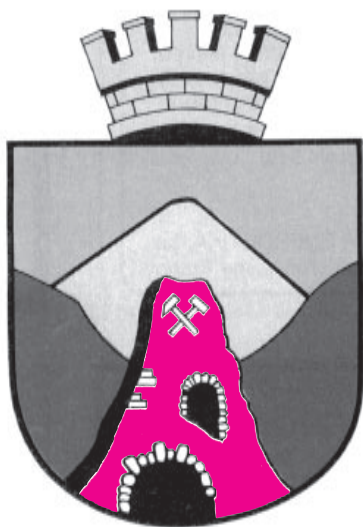
## PENSION A RESTAURACE RUSALKA

S restaurací a pensionem Rusalka je spojena dlouhá tradice domácích buchet, kterou nový majitel stylového domu ještě rozšířil. České buchty byly a jsou v Rusalce nejžádanějším jídlem. Čerstvé makové, povídlové a tvarohové buchty si hosté nejčastěji objednávají k překápané kávě. Před více než dvaceti lety němečtí turisté o Rusalce mluvili jako o Buchtenbaude, tedy o Buchtové boudě nebo hospodě. Spojení českého a německého slova symbolizuje mezinárodní porozumění a spokojenost zahraničních hostů. Stylová restaurace má příjemnou atmosféru a v útulném interiéru zažijete hezké chvíle. Je otevřena po celý rok denně mimo pondělí od 11 do 22 hodin, pokud zájem hostů neopadne i déle. Dobrá kuchyně a bohatý nápojový lístek jsou samozřejmostí. Vedle jídel české kuchyně vám na Rusalce připraví třeba i pstruha na roštu, letní saláty, kompotové, zmrzlinové a šlehačkové poháry a moučnický včetně jablkového štrúdlu. Vždy ve čtvrtek můžete přijít od 19 do 24 hodin posedět při sklenici vína u krbu. Každý letní víkend tu při hudbě na zahradní terase grilují klobásy a maso.

V pensionu najdete ubytování v malých hezkých dvou, tří a jednom čtyřlůžkových pokoji, které mají hygienický kout s teplou vodou. Pro partu mladých lidí je tu ještě jeden osmilůžkový pokoj. Ubytování hosté si mohou u horského potoka pod boudou rozdělávat táborák a opéci klobásy. Zvlášť děti z takového veselého letního večera mají radost. Auto zaparkujete na strážném parkovišti Spálený Mlýn, jen 200 metrů od Rusalky. Pension je vhodným místem nejen pro nástupy na horské túry, ale i pro výlety autem do Podkrkonoší.

**Pension a restaurace Rusalka, Malá Úpa, PSČ 542 27, společnost Anežka Turistika, tel. (0439) 96 6311 (od podzimu 1998 - 891 111), fax 96 6370 (891 170), ubytování (40 lůžek) se stravováním, restaurace s českou kuchyní, SAT televize. Domluvíte se i německy.**





Jen městský znak připomíná, že horské městečko Pec pod Sněžkou vděčí za svůj vznik také hornictví. Vydejme se na stránkách Veselého výletu do terénu za poznáním hornických časů. Z dokumentů víme o pěti obdobích peckého kutání a i když nešlo o zlato, přinesli s sebou horníci stejný rozvoj, jako při zlaté horečce jinde ve světě. Například v nejstarší zdejším hornické listině, žádalo v roce 1534

17 podnikatelů na císaři Ferdinandu I. povolení kutacích prací v Obřím dole. Pro zajištění prací potřebovali postavit hutě, drtičku rudy, mlíže, cihelnou a vápennou pec, ale i palírnu kořalky, sladovnu a pivovar, hostinec i mlýn. K tomu soudní pravomoci a právo várečné i výčepní. Nepřímo žádali císaře o povolení založit hornické městečko. Císařskou odpověď neznáme, ale asi u dvora nepochodili. Již v roce 1532 byl jmenován horním hejtmánem v Čechách korutanský feudál Kryštof Gendorf, který se usadil ve Vrchlabí. Ten si hornická práva nejen v Obřím dole dokázal zajistit pro sebe. Těžily se tu železné a měděné rudy a už v roce 1539 listiny mluví o vysoké peci v Obřím dole, dodávající železo k maršovským hamrům. Hlavním Gendorfovým podnikem byly železářny ve Vrchlabí, které tehdy patřily k nejvýznamnějším v Čechách. Na ně navazovala zbrojářská manufaktura i s výrobou kanónů. Jedině Gendorfova dílna měla výsadu prodávat zbraně i mimo České království. Je pravděpodobné, že obsahovaly také kovy z nitra Sněžky.

O druhé hornické vlně v době feudála Jacoba de Waggho víme jen málo. Ve ztracené konšelské knize Horního Maršova z roku 1679 se psalo o těžbě mědi a hutích v Obřím dole. Více zajímavých informací se dochovalo ze třetího hornického období v letech 1716 až 1737. Nový majitel maršovského panství Berthold Vilém Valdštejn obnovil těžbu stříbra, mědi a hlavně železa v Obřím a Zeleném dole. V roce 1731 jsou v Peci připomínány tři hamry a vysoká pec s laboratoří. Nevíme, jestli v Zeleném dole kutali již v předchozích dobách, ale umístění Valdštejnovy pece do osady Zelený Potok napovídá o významu zdejšího kutiště. Vysoká pec stála v místě dnešní dětské ozdravovny Růženka (dům čp. 173) těsně pod parkovištěm Zelený Potok. Byla úplně rozebrána až v roce 1898. Kameny ze staré pece jsou v základech a zděných částech domu dodnes. Obrovská povodeň v roce 1897 z osady Zelený Potok odnesla nejen několik chalup a část staré hutě, ale i zbytek velké hromady strusky, která tu vydržela skoro 200 let. Zelené, žluté a modré sklovité zbytky tavených rud jsou rozptýlené nejen v řečišti Zeleného potoka a Úpy, ale i v kamenných zídkách kolem luk, kam si je horalé dávali jako ozdobu. Množství strusky bylo použito ke zpevnění staré silnice postavené

mezi Velkou Úpou a Pecí. Říkalo se jí proto Skleněná cesta a místní lidé si tenkrát stěžovali, že jim ostré střepy rozdělávají bosé nohy i drahocenné boty.

#### Od Valdštejnovy pece k Peci pod Sněžkou

Vysoká pec na Zeleném Potoce pravděpodobně dala jméno dnes známému horskému středisku. Existují i pochybnosti. Valdštejn přivedl do Velké Úpy, jak se tehdy celá obec jmenovala, mnoho českých úředníků a tovaryšů hornického a hutnického řemesla. Hlavní sídlo měli ve vrchnostenské hospodě s nově přistavěným velikým sálem, později pojmenované Stará pecká krčma. Na stejném místě stojí dnes roubenice z roku 1793 a jmenuje se Hospoda Na Peci. Účetní knihy i další listiny z Valdštejnovy doby jsou psané často česky a proto věříme, že malé části obce kolem hutí se tehdy začalo říkat Pec. Místní kronikář Stefan Dix ve svém díle z roku 1923 nechce věřit, že by jméno obci mohli dát šichtmistři, taviči a mistrovští tovaryši z Prahy, Rokycan a Mitrovic, když: „z obce zmizeli brzy po posledním oblaku dýmu vyhasínající vysoké pece a mezi německými obyvateli, kteří vyloučili půdu vlastními rukama nižádnou stopu nezanechali“. Nabízí vysvětlení, že jméno Petzer, jak se obec německy jmenovala, vzniklo od nadávky místním lidem „Peetzer“. Ta měla ve starém dolnoněmeckém jazyce označovat škrabálka a přeneseně i udavače či donašeče. Další verzí vzniku jména obce je podle Dixe jeho odvození od lidového německého výrazu pro medvěda - Petz. V Hospodě Na Peci ještě v roce 1947 visel obraz údajně posledního medvěda zastřeleného v Krkonoších s poznámkou „Obřídůl, 1804“. Podle toho prý mohla obec také získat své pojmenování. Přes argumentaci kronikáře je velmi pravděpodobné, že jméno Pec tu přece jen zůstalo po valdštejnových tovaryších, neboť v hornických listinách z roku 1731 je prvně použito jméno Petzergrund (Pecký důl). Vzniklo prostým přidáním německé koncovky k českému slovu pec (v němčině čti petz). Mnoho let potom se úředně obec jmenovala Velká Úpa III. část a až na konci 19. století se užívalo častěji jméno Petzer. I čeští turisté dlouho říkali a psali Pecr, název Pec se vrátil do úředních listin a řeči lidí až po roce 1918. Několik let se obec jmenovala Pec v Krkonoších, až v roce 1948 bylo navrženo a schváleno dnešní jméno Pec pod Sněžkou.



#### Za romantikou do Zeleného dolu

Přijměte pozvání do málo známého a přitom krásného Zeleného dolu, který je ve starších mapách označen jako Vlhký důl. Ústí v centru Pece pod Sněžkou přímo u parkoviště Zelený Potok. Neznačená úzká cesta začíná u mostu jen několik metrů nad místem, kde stávala Valdštejnova vysoká pec. Půjdeme po levém břehu Zeleného potoka kolem roubeného domu Libuše a mineme napravo dvě původní chalupy až vejdem do úzkého údolí. Je to jako pověstné mávnutí kouzelným proutkem, když se během několika vteřin octneme z prostředí plného lidí i automobilů v klidné přírodě. Zelený potok je krásný zvláště po dešti. Celou cestu nás budou provázet peřeje i malé vodopády, mechem obrostlé balvany, hustý zdravý les i modře kvetoucí mléčivec alpský. Tudy nosili horničtí tovaryši na krosnách železnou rudu od dolů vysoko v horách. Dříve tu byly jen malé pěšiny, jaké vidíme odbo-

čovat z hlavní cesty do svahů k jednotlivým lučným enklávám. Údolní cestu se čtyřmi dlouhými dřevěnými mosty nechal postavit v roce 1887 hrabě Rudolf Czernin-Morzin pro svážení dřeva na saních rohačkách. Dlouhé roky zůstaly mosty po povodních strženy, až je pracovníci Správy Krkonošského národního parku obnovili. Po necelých dvou kilometrech pohodlné chůze přijdeme na širší zpevněnou cestu, postavenou obcí v roce 1931.

Jen po několika metrech za křižovatkou uvidíte v potoce na jednom z balvanů vytesaný nápis připomínající smrt lyžařského instruktora ze severní strany Krkonoš Otty Hallmanna. 16. února v roce 1942 tady byl stržen lavinou do řečiště a i přes rychlou pomoc kamarádů zemřel. Pomníček má zajímavou i novodobou historii. V osmdesátých letech tudy procházel komunistický potentát a německy psaný text ho pobouřil natolik, že vyhledal peckého předsedu národního výboru a uložil mu nápis odstranit. Jen pár lidí ví, jak děsně zuřil, když se do Pece po čase vrátil a nápis našel netknutý. Sám předseda musel zakleknout na balvan v potoce a pomocí palice a majzlíku pod dohledem horlivce nápis zahladit. Uhájí jen lyžařovo jméno. Ke cti peckých zbývá dodat, že po několika letech nápis obnovili do původního stavu.

U dalšího mostu je turistický rozcestník, který vás upozorní na odbočku doprava do kopce k Richterovým boudám. Na mostě se zastavte. Až dosud jsme šli úzkým sevěřeným údolím, které se tady najednou otevírá do šířky. Okolo sebe vidíte jeden z učebnicových příkladů přeměny reliéfu údolí horským ledovcem. Vlevo ve stráni je patrná čelní ledovcová moréna, která vytyčuje místo, kam až ledovec dosáhnul, kde tál a ukládal unášený materiál do velké hráze. Jen o kousek výš na Jeleních loukách ledovec přemodeloval údolí do několik stovek metrů široké roviny. Na čerstvě odlesněném svahu můžete poznat boční ledovcovou morénu, podle které usuzujeme na výšku ledovce v době největšího zalednění. V nejširším místě jámy, jak někdy ledovcovému karu říkáme, mohl být led silný i přes sto metrů. Kolem cesty leží roztroušené balvany, které sem ledovec přinesl.

Příhodné terénní podmínky využili v sedmnáctém století osadníci k založení Jeleních luk, které se původně jmenovaly podle dřevařské rodiny zakladatelů Zeehgrundbaude, tedy „boudy v Céově dole“. Česky to zní divně, i proto byl starý název po roce 1945 nahrazen romantickým Jelení louky. Horský hospodář Karel Zee během valdštejnského kutání kolem roku 1731 získal výčepní povolení. Proto je bouda Jelení louky jednou z nejstarších hospod v Krkonoších. Díky zdařilé privatizaci si tu po dlouhých letech můžeme opět dát při procházce pivo či jiné občerstvení. Návštěva původního velkého roubeného sálu s kachlovými kamny potěší každého romantika. Od roku 1993, kdy Vratislav Říha boudu Jelení louky koupil, vylepšil mnoho věcí. Vedle cesty u potoka, najdete domek s modrými vraty, za kterými pracuje malá vodní elektrárna. Oknem můžeme nahlédnout dovnitř. Postavil ji v roce 1931 tehdejší majitel boudy Johann Kohl. Přestože později boudu vlastnila strojírenská továrna ČKD Praha, celé zařízení zpusťlo. Tak Vráta musel vyměnit nejen staré 740 metrů dlouhé dřevěné potrubí za nové moderní, ale i celou technologii. Dnešní elektrárnu

s maximálním výkonem 20 kW řídí počítač a spolu s výměnou koksových kotelen za dřevoplynovou majitel podstatně snížil náklady na energii. Podle toho, jak se stará o boudu i louky spásané ovceci poznáte i vy, že Vráta Říha má tohle místo hodně rád. Můžeme si jen přát, aby si zachrátil boudu za potokem našel také nový pán s podobným zájmem.

Zpět do Pece se vrátíme po hlavní cestě (červená značka) přes Chaloupky a Velkou Pláň. Nebo vystoupáme na Richterovy boudy a do Pece se vrátíme po Železné stezce přes Modrý důl. Celý okruh je červeně značený a zabere půl dne.



#### JEDOVÁ CHÝŠE

U druhého velkého parkoviště U kapličky stála huť, která symbolizovala čtvrté hornické období Pece. Vznikla v roce 1830 a přesně sto let byla nejvýraznější stavbou v obci. Je zachycena na řadě fotografií a pohlednic (viz str. 27) a samotná kamenná pec se stala předlohou při tvorbě městského znaku.

Pecké hornictví po valdštejnském kutání dlouhých 90 let zkomíralo, až zásluhou podnikatelů ze Slezska Friedricha Winklera a hlavně Gustava H. Ruffera byla těžba v Obřím dole v roce 1829 zásadně rozšířena. K tomu přispělo vybudování hutě a zřízení sjízdné cesty Obřím dolem. Hlavním produktem se stal kromě mědi arzenik. Tavná jedovatého prášku z železitých rud dala hutí nehezské jméno Gifthütte - Jedová chýše.

Do roku 1866 „Riesenhainský arzenikový a měděný důlní a hutní závod“ zvyšoval výrobu, ale pak začala produkce upadat až v roce 1876 byl arzenik pálen naposledy a pec vyhasla. Hlavním spotřebitelem arzeniku byly doky v Hamburku, kde se užíval k impregnaci starých dřevěných lodí. Po zavedení ocelových lodí se odbyt zastavil. Kronikář Dix si posteskl, že ukončení provozu dolů a hutí přineslo do obce ticho a nouzi, protože horníci odešli do uhelných dolů v Žacléři a mladí lidé do továren v podhůří. K oživení došlo až za čtvrt století, ale to již nebylo kvůli hornictví. Do Pece začali ve větší míře jezdit turisté.

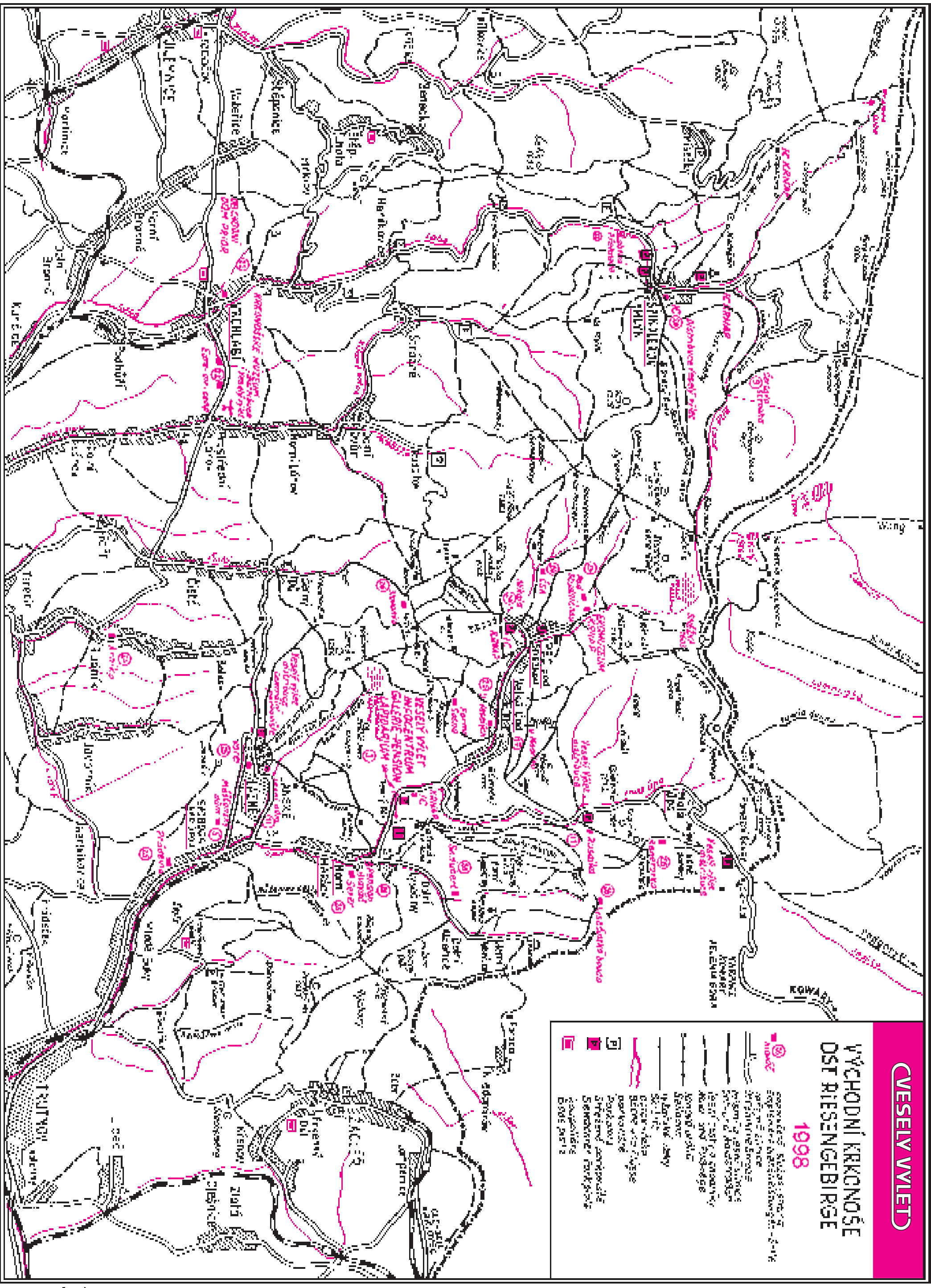
Opuštěná Jedová chýše postupně chátrala, z věže zmizel zvon i železné hodiny, vyhořela budova s pecí. Část stavby vzala povodeň v roce 1897, část smetla vichřice v roce 1930 a zbytek byl stržen. Od roku 1936 na místě Jedové chýše stojí garáže a tenisové kurty. Hlavně však tudy vede silnice, po které proudí tisíce hostů k lanovce na Sněžku.

# VESELY VÝLET

## VÝCHODNÍ KRKONOŠE DST RIESENĚBERGSE

1998

- ☉ **ANEXE**  
Sopručené turistické střediska  
Sopručené turistické střediska  
Sopručené turistické střediska  
Sopručené turistické střediska  
Sopručené turistické střediska  
Sopručené turistické střediska  
Sopručené turistické střediska  
Sopručené turistické střediska
- ☐ **P**  
Přírodní památky  
Přírodní památky  
Přírodní památky  
Přírodní památky  
Přírodní památky  
Přírodní památky  
Přírodní památky  
Přírodní památky
- ☐ **P**  
Přírodní památky  
Přírodní památky  
Přírodní památky  
Přírodní památky  
Přírodní památky  
Přírodní památky  
Přírodní památky  
Přírodní památky









Malá vzpomínka na lanovku  
Tisíce cestujících si uchovává v paměti neopakovatelný dojem z krásného výhledu do kraje. Moje osobní nejsilnější vzpomínka se naopak pojí s viditelností téměř nulovou. Bylo to v prosinci v třiašedesátém, nutně jsem potřeboval na Sokolskou boudu a lanovka celé odpoledne stála kvůli nepříznivému počasí. V pozdním večeru, při chvilkovém uklidnění větru, se partě televizních techniků, kteří jeří střídání směny na vysílání umístěném rovněž na Sokolce, podařilo lanovkáře doslova „ukecat“ k poslední jízdě. Až do míjení kabin pohoda. Pak začalo peklo. Mlha, chumelenice a prudký nárazový vítr, pohrávající si s poloprázdnou kabinou brnká i na mé výsadkářský výcvikem zocelené nervy. Virtuosi souhra pozdějšího dlouholetého náčelníka, tehdy strojníka Antonína Střihavky s průvodčím - kaskadérem Mirkem Duškem, který z otevřených dveří odhadoval siluety podpěr a určoval jediný možný okamžik k průjezdu, kdy se kabina zhoupla od sloupu, to je zážitek, na který nezapomenou.

### PO LANĚ NAHORU, DOLŮ

Černá hora se od ostatních kopců a kopečků v Krkonoších po staletí příliš nelišila. Teprve před 70. lety si připsala významný primát. Dychtivé turisty začala tehdy z Janských Lázní do centra Krakonošova království vozit za čarokrásnými výhledy první visutá kabinová lanová dráha pro přepravu osob v ČSR. Celkovou délkou 3 174 m s převýšením 644 m patřila zároveň k nejdelším ve střední Evropě a v době svých „abrahamovín“ byla dokonce nejstarší provozuschopnou lanovkou bez rekonstrukce na světě!

Projekt tehdejšího vedení firmy „František Wiesner, strojírna Chrudim“, našel příznivou odezvu jak na ministerstvu železnic, tak u majitele většiny pozemků, hraběte Černína. Pak už to šlo ráz na ráz. Jednotlivé historiky z výstavby jsou návštěvníkům Krkonoš všeobecně známy a patří dodnes k lanovkářskému folkloru: Jak do vymýceného průseku nastoupily nejprve ženíjní jednotky čsl. armády a postavily 29 dřevěných podpěr provizorní lanovky. Jak zaměstnanci české filiálky firmy „Wayss a Freytag z Frankfurtu n. M.“ betonovali patky za každého počasí pod přístřešky z chvojí, za vydatného přitápění koksem. Jak čtyřicetunové cívky s lanem z „Westfálského drátěného průmyslu v Hammu“ musely být přes most ve Svobodě nad Úpou ručně převáženy z jedné na druhou, či jak musela být kola armádních tahačů s neobvyklým nákladem podkládána celou cestu do Janských Lázní silnými ocelovými pláty, aby se nebořila do vozovky. Od započetí výkopových prací až po slavnostní zahajovací jízdu všech významných osobností v čele s ministrem železnic 31. 10. 1928 uběhlo pouhých 15 měsíců.

Takovým tempem se její moderní následovnice s čtyřmístnými kabinami a oběžným systémem provozu rozhodně pyšnit nemůže. Pomineme-li, že nový průsek byl připraven již v roce 1963, počítá se její výstavba od podzimu 1969 do zahájení provozu 1. března 1980 na ostudně dlouhých jedenáct let. Za to současný majitel, společnost Mega plus jistě nemůže a snaží se poskytovat všestranné a kvalitní služby. Laťka je však vysoko! Jen velmi staří pamětníci si vzpomínají, jak mohli na jedinou jízdenku z Hlavního nádraží v Praze dojet až na Černou horu i s přestupem ve Svobodě n. Ú. na autobus a v Janských Lázních na lanovku. Při současném zaplacení zpáteční cesty dokonce se značnou slevou. Legendou z dob, kdy slova jako stavovská čest měla zvuk ryzího kovu je i životní příběh Václava Číhy. U lanovky začínal jako voják při stavbě té pomocné vojenské. Zemřel jako zkušený a uznávaný náčelník lanovky v roce 1965.

Stará lanovka, která přinesla výrazné oživení turistického ruchu do celé oblasti a měla vliv i na výstavbu moderních bud na vrcholu - bezprostředně Sokolské a v roce 1935 i Horského hotelu - byla po ukončení provozu po roce 1980 demontována. Lví podíl na zachování sloupu č. 8 a unikátní dolní staniční budovy má její poslední náčelník ing. Komanec.

Myšlenka vybudovat ze staniční budovy lanovkářské muzeum se stává čím dál víc utopií. Úmysl janskolázeňského turistického oddílu, vybudovat na výhodně umístěném stožáru rozhlednu, však nezapadl. Po několikaletých peripetiích s převodem majetku, byrokratických jednáních a schvalovacích řízeních, jej teprve loni realizovalo občanské sdružení Panorama. Technicky a finančně náročný projekt, na kterém se podílelo několik firem, zaštítěl Eurotel Praha. Spolu s firmou Pegas má zde umístěnu vysílací stanici pro vaše mobilní telefony. Míla Tuček i Vráta Vondra, které na rozhledně otevřené od letošního ledna zastihnete nejčastěji, vás rádi seznámí i s ostatními zajímavostmi téhle nevěšední technické architektury, stojící jen pár kroků od horní stanice nové lanovky. 106 stupňů jednosměrného točitého schodiště vás vyvede na vyhlídkovou plošinu pro 30 osob ve výši 21 metrů od země do úrovně nosného

lana původní lanovky. Celková výška stavby je téměř 26 m. Pro diváky ČT 2 se za hezkého počasí rozprostře důvěrně známý obraz. To, co vám vrčí nad hlavou, je totiž televizní kamera, nepřetržitě snímající kruhovou výseč, kterou na obrazovce můžete vidět živě každý den ráno v pořadu Panorama. Jen strojník na lanovce má tu podívanou na svém monitoru celodenně. Majitelé připravují na ochoz kruhový místopis a v budoucnu i dalekohled. I bez něho lze od černošské televizní věže, za níž se v dále skrývá Ještěd, ve směru proti chodu hodinových ručiček indenti-fikovat Ralsko, Bezděz, Kozákov i Trosky, shluk typických kuželů Českého středohoří, jičínské tři krále Tábor, Bradlec a Kumburk, Pecku a Zvičinu, Chvaletice i „Kuňku“ (Kunětickou horu), zrcadlo vodní hladiny Rozkoše a na horizontu Českomoravskou vysočinu, Orlické hory, Jeseníky s Pradědem, Kralický Sněžník, Bor a Hejšovinu z Babičky - jinak Góry Stolowe, pod sebou pak klikatící se zabydlená údolí Malého Labe, Labe a především Úpy od Svobody po Trutnov, Královecký Špičák obklopený bábovkami Vraních hor a nakonec fotogenickou část východních Krkonoš od Rýchor přes Lysečinský a Dlouhý hřeben na Růžovou horu a Sněžku jako na dlani. Pak ještě Studničná, lavinové srázy Modrého dolu, placka Luční hory a kruh je uzavřen. To vše při hezkém počasí každý den odpoledne, o víkendech od 10 do 17 hodin. A jak zdůrazňují průvodci, za vstupné stejně dostupné pro všechny „zeměkoulany“.



**Přes Janský vrch** - V Janských Lázních jsou půjčovny horských kol v dolní stanici lanovky na Černou horu (tel. 875 186) a ve Sportu Formánek u hotelu Lesní dům. Vhodná trasa

i pro začátečníky vede hezkými lesy přes Janský vrch. Po silnici vystoupáme na Hoffannovu boudu, kde uhneme doleva ke Zlaté vyhlídce. Odtud pohodlně sjedeme k Janské boudě s hezkým výhledem do dalekého Podkrkonoší. Opustíme značenou cestu a pojedeme rovně po louce podél lesa až do místa, kde vjedeme po cestě do lesa. Hrubý kamenitý povrch nás přinutí zpomalit. Lesní cesta vede až na Janský vrch a dál až na louky nad Svobodou nad Úpou. Stále se budeme držet cesty se zelenou značkou klikatící se mezi loukami, poli a remízky ke kostelu nad Mladými Buky. Do Janských Lázní se vrátíme po státní silnici. Okruh je bezpečný, dá se projet snadno za dvě hodiny, v opačném směru je náročný kvůli stoupání v terénu i těžší orientaci. Po dešti jsou cesty rozbahnělé.

**Sjezd z Černé hory** - Lanovkou vyjedeme s horským kolem, za které není žádný příplatek, na Černou horu. Odtud se vydáme kolem hotelu Černá bouda směrem do Pece pod Sněžkou. Brzy cesta začne klesat prudce k Václaváku. Na rozcestí před Kolínskou boudou uhneme doleva a po lesní svážnici objedeme západní úbočí Černé hory, až se dostaneme na Zrcadlo (trasa KRMAP č. 19.B). Pokračujeme po vrstevnici k asfaltové silnici, po které sjedeme k Hoffmannově boudě. Tady navážeme na okruh přes Janský vrch do Mladých Buků nebo se vrátíme po silnici zpět do Janských Lázní. Na fyzicky nenáročném trase je nutné sjíždět pomalu prudké úseky, především ten k Václaváku. Dobrá přílba je samozřejmostí.

### HOTEL A RESTAURACE LESNÍ DŮM

Nepřerušená tradice pohostinství v Lesním domě sahá až do poloviny 19. století. Jeho služby vyhledávali tehdy stejně jako dnes lázeňští hosté, jejich návštěvy i procházející a projíždějící turisté. Lesní dům najdete u horní průjezdné silnice, 400 metrů nad centrem Janských Lázní. Příjezd sem není omezen a hotel má vlastní parkoviště, na které vjede i autobus. Restaurace otevřená denně od 8 do 22 hodin patří díky výborné kuchyni, bohaté nabídce jídel a příznivým cenám k nejvyhlášenějším v okolí. Na jídelním lístku je ze třiceti druhů jídel i několik bezmasých pokrmů, zvěřina, ryby, krkonošské speciality a minutky, které si můžete objednat kdykoliv po 11 hodině. V restauraci je 80 míst u stolu a při pěkném počasí přibudou další venku v předzahradce. Točí se tu plzeňský Gambrinus, trutnovský Krakonoš a tmavý vrchlabský Medvěd. Jídelna je nekuřácká, kuřáci mohou sedět ve výčepu.

Hotel nabízí širokou škálu ubytování. Ve všech jedno až třílůžkových pokojích je umývadlo s teplou vodou, společné příslušenství je na každém patře. Apartmá mají sprchu, toaletu, satelitní TV, některé i balkon a dvě jsou s kuchyňkou. Každé apartmá je jiné, má svou vlastní tvář, ale všechna jsou hezká a pohodlná. Hoteloví hosté si vyberou snídani buď kontinentální nebo formou švédského stolu. Ve velké klubovně je satelitní TV.

Přímo za hotelem najdete areál s minigolfem a dvě fotbalová hřiště. V zimě se louka změnila na cvičnou sjezdovku s lyžařským vlekem. K lanovce na Černou horu je to odtud jen 400 metrů. Snadno přístupné jsou i další vleky a sjezdovky na Černé hoře, od kterých se sjede až k Lesnímu domu. Letní půjčovna horských kol je přímo u hotelu, v zimě dvě půjčovny lyží a lyžařská škola. V recepci najdete nejen směnárnou, ale můžete si tu zamluvit návštěvu v tělocvičně, sauně nebo plaveckém bazénu v moderní Obchodní akademii nacházející se 200 metrů odtud.

**Hotel a restaurace Lesní dům, Janské Lázně, (PSČ 542 25), majitel Petr Veselý, tel., fax (0439) 875 167, ubytování v jednotlivých pokojích s teplou vodou a apartmá se sprchou, WC a sat. TV, restaurace otevřena denně od 8 do 22 hodin, parkoviště u objektu. Domluvíte se i německy.**



Možná jste přijeli do neznámějšího českého horského střediska Špindlerův Mlýn hlavně kvůli turistice. Najdete tu mnoho zajímavých cílů. Mezi nejkrásnější patří výstup Labským dolem k prameni Labe a ke Sněžným jámám. Procházka podél přírodních kaskád Bílého Labe s návštěvou naučné stezky Čertova strouha upoutá unikátní kamennou regulací. Projdete po hraniční Cestě česko-polského přátelství a zdoláte Sněžku. Nástup na hory usnadňují lanovky na Pláň a Medvědin i autobusová doprava ke Špindlerovce ve Slezském sedle. Jistě vám zbude ještě hodně chuti na další špindlerovské letní aktivity.

**Letní bobová dráha** je novou atrakcí Špindlerova Mlýna, na kterou se těší hlavně děti, ale dospělí se rádi svezou s nimi. Výhodnější je koupit dětem permanentku na víc jízd, protože vás stejně umluví na další jízdy a platí po celou sezónu. Bobovou dráhu najdete hned vedle hotelu Harmony na úbočí Medvědína, kam vás bezpečně dovedou směrovky. Usednete do vozíku pro jednu až dvě osoby a vlečkem vyjedete nahoru na start 1400 metrů dlouhého tobogánu. Jízda korytem z nerezového plechu s 22 zatáčkami, třemi tunely a pěti terénními zlomy je snadná a bezpečná, protože rychlost regulujete účinnou brzdou. Naklání do oblouků vám dovolí jet rychleji. Otevřeno je denně od devíti hodin až do večera.

**Horské kolo** si vypůjčíte v hotelu či pensionu, kde bydlíte nebo v některém osvědčeném cyklocentru ve středu města. V domě služeb mezi TIC a Horskou službou je ROSSI sport-servis (tel. 93948, Lukáš Vohník), kde si vyberete kvalitní kolo. Zajišťují tu i servis včetně složitějších oprav. Půjčovna je spojena s prodejem sportovních věcí včetně součástek na kola. ROSSI zařídí pro skupinu i dovoz kol na dohodnuté místo a zorganizuje cyklovýlet s průvodcem. U historického špindlerovského mostu najdete v Pavilonu půjčovnu kol Sport Kraus (93364) spojenou s prodejem sportovních potřeb. Třetí z hlavních půjčoven M sport je na křižovatce cest mezi náměstím a kostelem. Je také součástí sportovního obchodu a Štěpán Dunka (93343) vám spolu s kolem pro snadnější orientaci při výletu půjčí i cyklomapu. Provádí i drobnější opravy. Při defektu půjčeného kola pro vás přijede autem. V horách jsou Správou KRNP vyznačeny různé trasy, zakreslené a popsány v cykloturistické mapě SHOCart. Dvě trasy mezi Špindlerovým Mlýnem a Pecí pod Sněžkou najdete i na 16. straně Veselého výletu. Ke kolu požádejte i o nezbytnou přílbu a poproste obsluhu o typ na výlet, který bude technicky i fyzicky odpovídat vašim schopnostem.

**Létání na kluzákovém padáku neboli paragliding** je krásný sport, se kterým se seznámíte i ve Špindlerově Mlýně. Dokonce můžete letět hned bez jakýchkoli předchozích zkušeností. Na tandemovém padáku poletíte spolu s profesionálním instruktorem nad Špindlerovým Mlýnem od horní stanice lanovky na Pláni nebo z Medvědína. Seznamovací krátké kurzy se základy létání jsou pro ty, kteří chtějí létat sami. Zájemce učí instruktoři s mezinárodní licenci na mírných svazích v podhůří na cvičných padácích. Školu paraglidingu, tandemové létání a půjčovnu padáků provozuje Czech Fly (tel. 0602 730557 Aleš Kočí, 0602 440398 Renata Blahová), dalším vašim partnerem



může být Paragliding klub Špindlerův Mlýn (tel. 93035 Oldřich Žíla). Informace získáte i v Pavilonu v půjčovně sportovních potřeb Sport Kraus (tel. 93364). O prodlouženém víkendy 20. až 23. srpna se bude špindlerovské nebe vzduchoplavci jen hemžit. Sjedou se sem na závody České ligy paraglidingu a bude to pestrá podívaná.

Kočárové vyjížďky po Špindlerově Mlýně a nejbližším okolí začínají u hotelu Nechanický nedaleko historického mostu.

**Turistické jízďárny** a vyjížďky na koních najdete nedaleko Špindlerova Mlýna. Nejznámější je Farma Hucul na Janově hoře ve Vítkovicích (tel. 0432/582819) s chovem huculských koní. Denně od 9 do 17 hodin vyjíždějí hosté podle dohody na různě dlouhý výlet v sedle. Při špatném počasí se jezdí v jízďárně. O služby farmy je velký zájem, proto je lepší se telefonicky objednat. V malé vsi Kněžice mezi Beneckem a Vrchlábím jsou hned dvě jízďárny. Větší je ve Smejkalově boudě (0438/24737), kde chovají jezdecké koně. Kněžická chalupa (0438/24655) je určena pro klidnou rodinnou návštěvu s dětmi. Obě farmy pořádají vyjížďky do krásného okolí pod horou Žalý. Novou hezkou jízďárnu najdete ve Strážném nad Vrchlábím. K Farmě Strážné Sedlo, dojdete za pět minut od velkého parkoviště u obecního úřadu. Výcvik vede Lucie Kopecká (tel. 0603 249676) a je poznat, že prošla anglickou školou. Věnuje se zájemcům o opravdovou jízdu i těm, kteří si jen „chtějí sednout na koně“. Děti tu dostanou před jízdou podrobné instrukce. Právě pro ně a pro začátečníky na farmě chovají čtyři huculy a poníka. Právě jezdecké koně z plemene českého teplokrevníka jsou určeny pro náročnější jezdce. Celoroční vyjížďky do hor nebo na louky nad Vrchlábím trvají nejméně hodinu, ale optimální je čtyřhodinový výlet s programem. Je dobré se objednat předem, v létě je jízďárna otevřena od 9 do 20 hodin.

**Turistické informační centrum** (TIC, telefon (0438) 936 56, fax 939 89) najdete v budově městského úřadu ve Špindlerově Mlýně, je otevřeno denně od 9 do 17 hodin s půlhodinovou polední přestávkou. V českém, německém, anglickém a ruském jazyce tu získáte informace o městě,

turistice, lyžování, čerstvé zprávy Horské služby a Správy KRNP. Při návštěvě podává TIC rovněž informace o možnosti ubytování. Vedle propagačního materiálu jsou k dostání mapy, průvodce, pohlednice i drobné suvenýry. TIC spravuje i nonstop informační telefonní linku 048 5225980, kde pomocí tlačítkového telefonu volíte jazyk a okruh požadovaných informací včetně těch o ubytování všech kategorií.

#### Letní špindlerovské akce

Každou neděli až do 13.9. ve 14. hodin proměňují koncerty dechové hudby.

- 26.-28.6.6. Špindlerovská pouť, hlavní program je 27.6.
- 15.-19.7. Mistrovství Evropy ve sjezdu a slalomu horských kol, hlavní závody jsou 18. a 19.7.
- 18.7. Slavnost piva u hotelu Hradec s muzikou.
- 19.7. Bojanovská šestka, koncert krojované lidové hudby ve Vojenské zotavovně Bedřichov.
- 20.-23.8. Česká liga paraglidingu.
- 30.8. Galánečka, koncert lidové hudby ve Vojenské zotavovně Bedřichov.

#### LABSKÁ PŘEHRADA

Postavili ji po hrozných zkušenostech z konce 19. století, kdy průtrže mračen dokázaly zvednout hladinu Labe tak rychle a o tolik, že odtékající voda z hor zabíjela lidi a ničila jejich majetek. Svou hlavní úlohu plní přehrada beze zbytku dodnes. Ukázala to při loňské stoleté vodě, ale časem získala i další funkce. Je dominantní stavbou celého údolí, kterou při příjezdu do Špindlerova Mlýna nepřehlédnete, zajímavou technickou památkou, zdrojem energie, v Krkonoších nezvyklým přírodním prostředím i cílem letních aktivit hostů. I my se k přehradě vypravíme.

Za osmdesát let Labská přehrada (v němčině asi Elbetalsperre) přetekla teprve třikrát, vždy při letních přívalových deštích - v srpnu 1930, v srpnu 1977 a v červenci 1997. Při úplném naplnění, kdy voda přepadá po kaskádě těsně pod korunou hráze, je v nádrži přes 3 miliony kubíků vody a vytvořené jezero dosahuje plochy 27 hektarů. Jen stěží si dovedeme představit, jakému tlaku v takovou chvíli hráz odolává. I přes obavy lidí při loňské povodni, že se přehrada protrhne, velká voda naopak ukázala, že je přehrada v dobrém stavu. Byla postavena z větší části v letech 1910 až 1914 vídeňskou firmou Reilich a Berger podle projektu pražského ateliéru pod vedením inženýra Josefa Plicky. Kolaudace proběhla až v roce 1918. Jako ostatní regulace krkonošských řek, i Údolní přehrada Krausovy boudy (v německé verzi Talsperre Krausebauden), jak se tehdy podle sousední luční enklávy jmenovala, byla zaplácena z prostředků monarchie prostřednictvím Zemské komise pro úpravu řek v království Českém. Proto není divu, že do přední strany hráze stavitelé umístili velký monogram FJ připomínající císaře Františka Josefa. Až v roce 1926 byly iniciály pozmeněny na RČ, Republika Československá, ale jsou špatně k rozluštění, stejně jako předtím ty císařské. Základ hráze je zapuštěn deset metrů hluboko do skalního podloží, samotná hráz je

vysoká třicet tři a půl metrů. Když přejdete po ladném oblouku 153 metrů dlouhé koruny hráze na levý břeh, najdete u romantického domku hrázního panel s podrobným popisem celého díla. Cestou přes hráz uslyšíte pravidelný hukot čtyř vodních turbín umístěných teprve v roce 1994 na nejnižším místě pod přehradou.

K Labské přehradě si můžete naplánovat i delší výlet, než jaký vám zabere prohlídka technického díla. Půjčovna loďek hotelu Arnika je v provozu denně od 9 do 17 hodin. V přístavišti pod mostem silnice jsou připraveny lodky pro dvě nebo čtyři osoby a jedno vodní šlapadlo. Otužilejší hosté se v přehradě koupou. Nástup do vody je usnadněn ukotveným pontonem u levého travnatého břehu. Možnost regulovat průtok vody v labské soutěsce pod přehradou umožňuje pravidelné pořádání špičkových vodáckých závodů. Od května do 31. srpna se v přehradě loví ryby. Denní, týdenní, měsíční nebo sezónní povolenku k lovu si koupíte na plesí Labská (tel. 93 388, polesný pan Pavlík) v místní části Špindlerův Mlýn - Bedřichov. K vydání povolenky potřebujete platný lovecký lístek, který cizinci získají za mírný poplatek na městském úřadu. Pstruzi a krásní siveni američtí s vysokou hřbetní ploutví táhnou z přehrady, kde se loví i okouni, výše proti proudu. Zblízka je můžete vidět v tůňkách Dolského potoka naproti Turistickému informačnímu centru při městského úřadu ve středu Špindlerova Mlýna.



**Procházka okolo Labské přehrady** začíná právě u TIC, kde přejdeme Dolský potok a po zeleně značené cestě dojdeme lesem na Tabulové boudy. Za loukou s výhledem

na Bedřichov cesta vchází do lesa a její povrch je půl kilometru dost kamenitý. Brzy pod sebou uvidíme hladinu přehrady. Od právě dostavovaného pensionu má cesta již promenádní charakter a dovede nás kolem přírodního koupaliště až k domku hrázního. Přejdeme po hrázi na druhý břeh a kolem vodního ramene přehrady se po staré silnici vydáme do úzkého údolí Honzovy strouhy. Stále se držíme zelené značky a jen kousek za koňskými stájemi vystoupíme uprostřed luční enklávy Zadní Labská, jak se dnes Krausovy Boudy jmenují. Za pozornost stojí první chalupa pod cestou, je nově stavěna klasickou technologií dřevěného roubeného domu. Jen o kousek dál u cesty, která nás dovede až do Bedřichova, stojí historická zvonice. Vznikla právě před 170 lety z popudu zdejšího fořta Aloise Schiera sloužícího u hraběte Harracha. Od roku 1829 její zvon pravidelně ohlašoval poledne a 18 hodin. Když někdo v tehdy samostatné obci Krausovy Boudy zemřel, zvonil každé poledne půl hodiny až do nebožtíkova pohřbu. Starý zvon se v roce 1917 při zvonění utrhl a při pádu pukl. Byl zabaven a roztaven pro válečné účely. Ani druhý zvon, instalovaný opět po náročné sbírce místními lidmi v roce 1922 nepřežil další válku. Městský úřad Špindlerův Mlýn zvonici nedávno důkladně opravil, ale zvon se na Zadní Labskou zatím nevrátil. Lesní cestou projdeme do Bedřichova a okruh, který jde dobře projet i na horském kole, uzavřeme sestupem okolo hotelu Harmony a bobové dráhy do středu města.



### VEHLÍDKOVÉ LETY Z VRCHLABÍ

Nejbližše k horám je známé podkrkonošské letiště ve Vrchlabí. Odtud vedou každý den při hezkém počasí oblíbené vyhlídkové lety podél Krkonoš. Při pohledu z výšky uvidíte úplně jiný svět, čistý bez drobných šrámků, než jaké potkáme tam dole. Piloti profesionálně vezmou tři pasažéry na palubu moderních hornoplošníků Cessna nebo Maule, který díky lyžím létá i v zimě. Větší skupina může letět najednou v letadle Antonov pro 11 osob. Třicetiminutový let obsáhne trasu z Vrchlabí nad Harrachov, kde se stočí a jižně od Špindlerova Mlýna zamíří přes Benecko k Černé hoře. Ještě před návratem na letiště zakrouží nad Trutnovem. Při pohledu z výšky poznáte jak blízko je přes hory ze Špindlerova Mlýna do Pece nebo si připomenete místa, která chcete ještě navštívit. S pilotem si můžete domluvit délku letu i některé specifické cíle, vyhlídkové lety přímo nad středem národního parku nejsou možné. Letadlo vystoupá nejméně do výšky 2000 metrů, kde je menší turbulence vzduchu a tím i klidnější let. Občerstvení v bistru i upravené trávníky nedaleko startovací plochy zpříjemní případné čekání na váš výlet letadlem. Finančně výhodnější je pro vás obsazení celého letu.

Součástí letiště je Euro-air-camp s travnatou plochou pro stany a karavany se 70 místy s elektrickou přípojkou. V kempu jsou bezbariérové sprchy s teplou vodou i toalety, společenská místnost, bar a kuchyň. Vrchlabské letiště s padesátiletou tradicí je i vyhledávaným střediskem sportovního motorového i bezmotorového létání. Tomu slouží zázemí s pensionem včetně zajištění jídla. Letecká škola Vrchlabí, které celý areál patří, zajišťuje výcvik pro získání leteckého průkazu, ale i kurzy akrobacie, servis a dovoz vybraných typů letadel a mnoho dalších služeb, které ke krásnému létání patří.

**Letecká škola Vrchlabí a.s.** (P.O.BOX 49, PSČ 543 11), tel. (0438) 22992, fax 22179, E-mail: LSVrchlabi@sineko-v.cz, vyhlídkové lety denně od 9 do 18 hodin, Občerstvení a parkování je přímo na letišti se stálým provozem. Domluvíte se německy i anglicky.



### PRIOR OBCHODNÍ DŮM, VRCHLABÍ

Při prohlídce čilého města Vrchlabí se jistě dostanete do obchodního domu PRIOR na náměstí. Od loňského roku patří společnosti PRIOR IK a.s. a je největším v celém regionu Krkonoš. Při jeho návštěvě se nemusíte obávat parkování, směrovky vás v centru města navedou do podzemního parkoviště s přímým vstupem do supermarketu. Veliká nabídka potravin je zpestřena prezentací novinek pravidelně spojenou s oblíbenou ochutnávkou výrobků. U vchodu z náměstí vás k posezení láká letní zahrádka navazující na zámecký park, kde si můžete dát některou místní specialitu, pizzu nebo jen rychlé občerstvení.

Celým přizemím obchodního domu prochází pasáž, ze které se vstupuje do zlatnictví Niké, prodejny skla a porcelánu, květinářství Flora s prodejem nejen květin, ale i potřeb pro zahrádkáře včetně sekaček na trávu, bazénů i dárkových předmětů. Ve vedlejší cukrárně ochutnáte cukrářské výrobky s dobrou kávou. V další prodejně voní čerstvé pečivo z místní pekárny. V přizemí je k dispozici i směnárna, bankomat a telefonní automat.

Eskalátory vás vyvezou do prvního patra, kde najdete vše z oblasti módy - oděvy, obuv, textil i kosmetiku. Druhé patro patří především velké prodejně sport-hračky s výběrem sportovních potřeb a oblečení mnoha známých značek. Sousední prodejna elektro nabízí přístroje z oboru elektro-audio-video. Vybrané zboží tu prodávají i na splátky. Ve druhém patře si odpočínáte po prohlídce města nebo po nákupu u oběda či večeře ve stylové restauraci s výhledem do zámeckého parku.

Od ledna letošního roku se služby obchodního domu rozšířily o drogerii, železářství a zrekonstruovanou prodejnu kuchyňských potřeb v sousedním domě, převzatém od společnosti Magnet. Nové služby spolu s atraktivní nabídkou zboží za zajímavé ceny jsou nejlepší pozvánkou k návštěvě obchodního domu PRIOR.

**PRIOR - obchodní dům Vrchlabí**, tel. informace (0438) 294 163. Otevírací doba pondělí - pátek 9-18, sobota 8.30-12, supermarket též v neděli 8-12 hodin. Restaurace je otevřena denně 11-22, Snack bar 10-22 hodin. Parking je otevřen denně 7-20.30, v sobotu a v neděli do 14 hodin.



Nezdojný jako krkonošská kosodřevina. Moudrý a rozšafný vypravěč, skromný a veselý kamarád - to je pro mne Dorek Lokvenc. Rodák z Malých Svatoňovic, z toho kouzelného koutku Čech, odkud odcházeli lidé do světa za vzděláním a nesli sebou v duši maličký obrázek z mariánské pouti, jak ji vylíčila Božena Němcová v Babičce, nebo voničku kvítků z čarodějné zahrádky, o níž psal Karel Čapek. Byli jsme zasaženi tou podivuhodnou krajinou na úbočí Jestřebích hor, zadřela se nám hluboko pod kůži, a přestože nás život rozvál do mnoha koutů naší země, stále se vracíme. Stejně jako Ing. Theodor Lokvenc, CSc - vědec lesů. Začínal na lesnické škole v Písku, působil na Broumovsku a v r. 1951 se usadil v Opočně. Zůstal tamnější výzkumné stanici lesního hospodářství věrný po celý život. Přesto se vždy vracel a vrací dodnes do svého rodného kraje a do blízkých Krkonoš, kterým věnoval velkou část svého vědeckého díla i soukromého zájmu.

Dorek je člověk i ve své dvaasedmdesátce čilý a plný života, je pořád stejně neústupný v boji s lidskou hloupostí a pýchou, jak sám říká, že mu to prostě nedá a znova se nechává vtáhnout do potyček na obranu krkonošské přírody. Desítky let ho potkáváte na cestách a svazích hor, které si zamiloval v mládí - „když se chci něco doopravdy dozvědět, musím krok za krokem prochodit všechna místa spojená s předmětem mého bádání, musím trpělivě poznávat všechno co předcházelo dnešku, co vývoj krajiny ovlivňovalo. Když jsem chtěl napsat studii o krkonošských lesích a o vysokohorských dřevinách musel jsem se ponořit dost hluboko do historie. Tak jsem poznával nejen porosty svahů a údolí, hranici lesa a kleče, ale i louky vysoko v horách, boudy a lidi v nich. Seznamoval jsem se nejen s lesníky ale i s místními lidmi, kteří tu přežívali po desítky generací. Poznával jsem horské hospodáře zápasící s tvrdými přírodními podmínkami. Oni vytvořili ojedinělé selské usedlosti a po svých předcích také zasahovali do panenské přírody na horách často tak výrazně, že ji podstatně proměnili. Na místech původní krkonošské kleče zakládali louky, na kterých sklízeli trávu a pásli dobytek. Ve zdejších horách těžili dřevo, páčili milíře a dolovali zlato i další rudy.“

Co všechno se od středověku v Krkonoších dělo, jak v nich lidé žili a ovlivňovali i přetvářeli přírodu sepsal inženýr Lokvenc v knize „Toulky krkonošskou minulostí“. Vyšla v roce 1978 v hradeckém nakladatelství Kruh a stala se ojedinělým dílem svého druhu. Na dvoustechpadesáti stranách textu psaného krásným českým jazykem a doplněného řadou dobových ilustrací - rytin i fotografií najde čtenář spoustu příběhů a historických údajů. Za dlouhá léta členství v redakční radě výpravného měsíčníku Krkonoše se objevila na jeho stránkách celá řada objevných Lokvencových článků a seriálů o přírodě, hospodaření v lesích, o boudách a životě v nich, o horských cestách.

Celých pětadvacet let vědecké dráhy věnoval inženýr Lokvenc problémům zalesňování a stal se předním odborníkem v tomto oboru. Dokladem jeho práce je i knížka „Zalesňování Krkonoš“ vydaná v r. 1992 ve spolupráci Výzkumné stanice VÚLHM v Opočně a KRNAPu, kde působil Dorek dlouhou řadu let ve vědecké radě. Dále svoje výzkumy publikoval i v zahraničí. Kdo by si myslel, že to na jeden velice aktivní život stačí, mýlil by se. V srdci Dorka Lokvence je místo i na další lásky. Po otci, havířem tělem i duší, dědil nejen zájem o přírodu ale i numismatiku. Letos na jaře vyšla jeho



Theodor Lokvenc - vědec lesů

publikace o ražbách okresu Náchod a loni se objevila velice pěkná, jím redigovaná knížka o Malých Svatoňovicích. V ní postavil kromě jiného i pomníčky lidem, kteří udělali pro svůj rodný kraj mnoho a přesto byli málem zapomenuti.

Ještě jednou bych ráda dala slovo přímo inženýru Lokvencovi. Na otázku o jeho nejmilejších místech na horách řekl: „Jsou to taková zákoutí, kde neslyším žádný zvuk lidské činnosti, kde nevidím nikoho kromě kytiček, ptáků a zvěře, jsou to místa, kam nevedou žádné cesty. Třeba na Stříbrné bystrině - tam jsou jen ty stráně kolem mne, zpívá potok, nad hlavou mám nebe - nebo na Pančavě, tam si můžu doopravdy duševně odpočinout.“ Dodávám k tomu ... a taky nabrat nových sil a inspirací do práce. A tak je to dobře milý příteli krkonošských lesů.



# KRKONOŠE

Chcete-li mít přehled o krkonošském dění - čtěte časopis Krkonoše.

**KRKONOŠE, měsíčník o přírodě a lidech z Krkonoš, Jizerských hor a Podkrkonoší, vydává Správa Krkonošského národního parku, tel. (0438) 285 333, fax 230 95. Objednat lze u PNS, a.s. nebo na adrese redakce: Časopis Krkonoše, Dobrovského 3, 543 11 Vrchlabí.**

Vybrané a doporučené služby vycházejí z názoru redakce Veselý výlet na vývoj zdejší turistiky. Naše kritéria pro jejich výběr a hodnocení provozovatelů jsou především serióznost a stálá kvalita služby, stav objektu a jeho soulad s horskou krajinou, určitá výjimečnost v území. Jsme si vědomi, že výběrem služeb přebíráme i odpovědnost za jejich kvalitu a že ta je i známkou kvality našich novin. Proto se setkáváte v tomto vydání Veselého výletu s osvědčenými službami z předchozích vydání. Veselý výlet jsme mohli vydat především zásluhou zdejších měst a obcí a za podpory právě těch podnikatelů, kteří doporučované služby provozují. Těšíme se na vaši spokojenost a zároveň vás chceme požádat o naši podporu. Až je navštívíte, zmiňte se, že jste se o nich dověděli právě v našich novinách. Děkujeme. Redakce



#### Hotel Arnika \*\*\*

Nejlépejší službou, kterou vám můžeme představit, je hotel Arnika v Rudníku. Stojí v historickém centru obce mezi pivovarem a renesančním kostelem. Nabízí převážně dvouúžkové pokoje s možností přistýlky, 4 apartmá, vše s kompletním sociálním zařízením. Pokoje jsou vybaveny telefonem, TV se šesti SAT programy a minibarem. Hostům je k dispozici vstupní hala s recepcí, kavárna, restaurace, salonek, krytý bazén, hotelový masér, sauna, výtah, garáže. Snídaně jsou podávány formou švédských stolů, obědy a večere si vyberete ze specialit české a krkonošské kuchyně a la karte nebo menu. Pro hotelové hosty je připraven týdenní program, večery s hudbou a tancem, vyjížďky na koních nebo na horských kolech. Lyžařské terény pro náročnější i méně zdatné lyžaře jsou vzdáleny okolo 15 kilometrů. Pro společnost i jednotlivce lze zajistit rodinnou oslavu, recepci, raut či seminář. V létě jsou u hotelu otevřeny tři terasy s občerstvením. První najdete hned u vchodu do hotelu, pouze pro hotelové hosty je velká terasa a terasa u bazénu. Hotel Arnika je oblíben pro svou přátelskou atmosféru.

**Hotel Arnika \*\*\*, Rudník, PSČ 543 72, ředitelka Hanka Řeřichová, tel. (0438) 949 321 (od podzimu 1998 - 440 321), fax 949 480 (440 480). Domluvíte se i německy, anglicky a rusky.**

#### Pension ČSA

V Peci pod Sněžkou na Velké Pláni najdete zrekonstruovaný pension Českých aerolinií. Nabízí ubytování (45 lůžek) s polopenzí nebo plnou penzí ve dvou, tři a čtyřlůžkových pokojích rodinného typu. Pokoje jsou standardní a všechny mají hygienický kout s teplou a studenou vodou. Základem spokojenosti hostů je klasická česká kuchyně obohacená orientálními jídly. K dispozici je bar, TV, sportovní místnost a lyžařský vlek přímo na stráni u pensionu. Na velké sjezdovky do areálu SKI Pec se dostanete za 15 minut. Jen kousek je to i do centra Pece. K ČSA zajedete autem po celý rok, v zimě zaparkujete níže na středním parkovišti u kapličky (P3), v létě přímo u pensionu. Ubytování i vybavení pensionu je zvláště vhodné pro školy v přírodě a lyžařské výcviky, které v sezóně uvítají dobré finanční podmínky.

**Pension ČSA, Pec pod Sněžkou, PSČ 542 21, náměstí Zdena Klementová, tel., fax (0439) 96 2228 (od podzimu 1998 - 896 228), domluvíte se i anglicky a německy. E-mail: otaklement@mbox.vol.cz**

#### Bouda Pod Studničnou

Bouda Pod Studničnou najdete samotnou na krásném místě na začátku přírodní rezervace Obří důl. Z ekologického pohledu je toto území to nejcennější, co mohou Krkonoše návštěvníkům nabídnout. Přitom je to sem ze středu Pece pod Sněžkou jen kousek. Od středního parkoviště u kapličky (P3) půjdete až na konec silnice, minete odbočku k lanovce na Sněžku, ekologické muzeum a hájovnu a po patnácti minutách jste na Boudě Pod Studničnou. Najdete tu nejen ubytování, ale i občerstvení při túře. Ubytování (celkem 36 lůžek) se stravováním je v pěti pokojích se sprchou a WC, ostatní pokoje mají hygienické kouty. Podávají se speciality české kuchyně, občerstvit se mohou i neubytovaní hosté. Děti do osmi let mají slevu. Po dohodě může v létě omezený počet aut parkovat u boudy.

**Bouda Pod Studničnou v Peci pod Sněžkou, PSČ 542 21, správce Karel Koula, tel., fax (0439) 96 2267 (od podzimu 1998 - 896 267), domluvíte se i německy.**

#### Pension Nikola

V samém centru Pece pod Sněžkou, u hlavní ulice vedoucí k lyžařskému areálu, najdete rodinný pension Nikola. Základem kvalitní služby je ubytování (24 lůžek s možností přistýlky) ve větším apartmá a v jedenácti dvouúžkových pokojích vybavených WC, sprchou, ledničkou a třeba i malým trezorem. Hosté mohou posedět v klubovně se satelitní televizí nebo ještě lépe v prostorné stylové jídelně rozšířené o malý bar. Zdejší kuchyně je výhradně česká a denně dostanete mimo jiné i pečené české moučníky. V pensionu Nikola si můžete objednat ubytování se snídaní, polo- nebo plnou penzí.

V zimě si před domem nazujete lyže, sjedete k přílozovacímu vleku a za deset minut sjedete k nejlepšímu vleku a sjezdovkám v Peci. Zpět sjedete na lyžích až k pensionu. Po túře i lyžování potěší prohlávkou v moderním soláriu. Před domem je vlastní parkoviště s dostatečnou kapacitou po celý rok.

**Pension Nikola v Peci pod Sněžkou, PSČ 542 21, majitel Alena Novotná, tel. (0439) 96 2051 (od podzimu 1998 - 796 151), fax 96 2351 (796 251), domluvíte se i německy.**



#### Pension U Veselých

V centru Velké Úpy doporučujeme navštívit pension U Veselých, který hosté znají i pod starým jménem Pavlovka. Původní horský dům s moderní přístavbou v západním štítu stojí mírně ve stráni, od úpského náměstí je oddělen řekou. V létě zajíždějí auta až k pensionu, kde mohou parkovat. Pension je rodinným podnikem s klidným domácím prostředím. Nabízí ubytování (32 lůžek) v jedno až čtyřlůžkových pokojích, část z nich má hygienický kout s teplou a studenou vodou. Polopenze obsahuje tradiční jídla české kuchyně doplněná zákuskem či ovocem. Pobyt zpříjemní stylová jídelna s barem a satelitní TV. Před domem je terasa s krásným výhledem na Pěnkavčí vrch a Portášky. K pensionu patří lyžařský vlek Hubert II v délce 450 metrů. Severní svah upravovaný vlastní rolbou poskytuje lyžařům krásné zážitky z jízdy dlouho do jara. Zároveň přibližuje i 600 m dlouhý lyžařský vlek Hubert I v Javořím dole.

**Pension U Veselých, Velká Úpa čp. 222, PSČ 542 22, provozuje ing. Jiří Veselý, tel., fax (0439) 96 2335 (od podzimu 1998 - 769 235), domluvíte se i německy a anglicky.**

#### Galerie Vorel

V nevelkém domě se jménem MAGMA na hlavní ulici v Janských Lázních najdete hned tři zajímavé služby, které se trochu doplňují a prolínají zároveň. Především je tu prodejní Galerie Vorel, kde pan Jiří Vorel vystavuje a prodává celou řadu předmětů především ze zvláštního druhu vápence aragonitu. Řemeslo opravování kamene je u Vorlů už ve třetí generaci. Z drobných předmětů užitého umění tu najdete těžítka, kalamáře, vázy, kazety ale třeba i zajímavou bižuterii nebo naopak větší kusy. Práce ostatních výtvarníků zastupují barevná grafika, akvarely, autorská i užitková keramika. Galerie je otevřena denně od 10 do 17 hodin.

V přízemí domu je také aperitiv bar s názvem Bistro Magma. Vedle rychlého občerstvení v podobě toastu či sendviče sem hosté chodí kvůli klidnému posezení s možností vybrat si z několika druhů kávy, pohárů i nápojů. Otevřeno je denně od dopoledne do 22 hodin. V podkroví je pro hosty připraveno kvalitní ubytování v apartmá a jednom pokoji, vždy s vlastním sociálním zařízením, kuchyňským koutem, lednicí, satelitní TV i rádiem. V ceně ubytování je parkovací karta opravňující vjezd a parkování hostů přímo u domu Magma.

**Galerie Vorel, Janské Lázně, PSČ 542 25, majitel Jiří Vorel, tel. (0439) 875 104.**



## SERVIS PRO BOUDAŘE

### GEODÉZIE KRKONOŠE S.R.O.

- \* Prodejce a školitel všech softwarových produktů INTERGRAPH - BENTLEY SYSTEMS včetně MDL aplikací GEODÉZIE KRKONOŠE
- \* Dodavatel značkového hardware pro grafická pracoviště
- \* Poradenství a prodej výstupních zařízení (plotterů, tiskáren) firmy CALCOMP, HEWLETT PACKARD, včetně materiálů pro tisk - VELMI VÝHODNÉ CENY
- \* Komplexní geodetické práce, tvorba a obnova bodových polí metodou GPS
- \* Vydavatelství orientačních plánů měst a regionů, map čísel popisných, podrobných pohledových map měst, obcí a regionů. Klasické kartografické zpracování, tisk ofset
- \* Komplexní řešení grafických informačních systémů měst, obcí a sportovních areálů, řezací plotter řízený softwarem CoreIDRAW.
- \* Tvorba geografických informačních systémů (software Micro Station)

Kontaktní adresy jednotlivých pracovišť: Harrachov, Zákoutí 599, 512 46 (tel. 0432/529 376, fax 529447) \* Jilemnice, U zámku 86, 514 01 (tel. 0432/543 051, fax 543 106) \* Trutnov, Slovanské náměstí 165, 541 01 (tel. fax 0439/53 97) \* Lázně Bohdaneč, J. Veselého 293, 533 41 (tel., fax 040/92 140) \* Vrchlabí, Na bělidle 900, 543 11, (tel. 0438/24542) \* Jičín, Valdštejnské náměstí 90, 506 01, (tel. 0433/23139) \* Mladá Boleslav, Staroměstská 23, 293 01, (tel., fax 0326/727 332).

### PRÁDELNA MLADÉ BUKY

Prádelna v Mladých Bukách je největší prádelnou na Trutnovsku a pere i pro nejnávštěvnější položené boudy v celých Krkonoších. V prádelně vyperou veškeré prádlo v plné sezóně do 14 dnů za normální cenu, do 7 dnů s mírnou přírůzkou. Přímou v prádelně se dohodnete na konkrétním termínu vyprání, ceně, míře naškrobení, navonění a popřípadě vybělení ložního prádla. Prádelna vám zajistí i dopravu prádla.

**Prádelna, Mladé Buky, PSČ 542 23, majitel Petr Lukáček, tel. (0439) 942 141, otevřeno je od pondělí do pátku v době od 6.00 do 14.00, v plné sezóně až do 16 hodin.**

### AUTORIZOVANÝ STAVEBNÍ INŽENÝR MILOSLAV KLIMEŠ

PORADENSKÁ, PROJEKČNÍ, INŽENÝRSKÁ ČINNOST, REALIZACE STAVEB

**Ing. Miloslav Klimeš  
Horní Maršov náměstí čp. 65,**

PSČ 542 26, tel. (0439) 948 296  
(od podzimu 1998 - 874 296), mobil 0603 218 346

### TISKÁRNA OFSET ÚPICE

Tiskárna Ofset, Spojenců 282-283, Úpice, PSČ 542 32, majitel Oldřich M. Šlégr, tel./fax (0439) 881 171.

**Pension a samoobsluha U Hlaváčů**

Dominantou náměstí v Horním Maršově je opravený historický dům, který nechal postavit v roce 1855 hrabě Berthold Aichelburg. Dnes je tu pension U Hlaváčů s kvalitním ubytováním se snídaní ve dvoulůžkových pokojích (15 lůžek) s možností přistýlky. Pokoje mají vlastní kompletní sociální zařízení. Ve společenské místnosti je malý bar a televize. U celoročně otevřeného pensionu je zajištěno i parkování. V přízemí domu je samoobsluha se širokým sortimentem potravin a nápojů. Můžete tu nakoupit i drogistické zboží, ovoce a zeleninu. Obchod je otevřen sedm dní v týdnu v době od 6,30 do 12 a od 13 do 18 hodin, v sobotu od 6,30 do 13, v neděli od 8 do 12 hodin. Celé léto je u obchodu v zahrádce otevřeno posezení pod slunečníkem. Kromě zmrzliny a zákusků si můžete dát kávu a vybrat si z rozšířeného sortimentu nealkoholických nápojů. Zahrádka se zmrzlinou je otevřena i o víkendech po celý den.

**Pension a samoobsluha U Hlaváčů, Horní Maršov, PSČ 542 26, majitelé Miluška a Milan Hlaváčovi, tel. (0439) 948 112 (od podzimu 1998 - 874 112), domluvíte se i německy.**

**Pension Svatý Hubert**

Zcela nový pension Svatý Hubert stojí ve stráni nad křižovatkou cest do Horních Lysečín a Albeřic. V pensionu Svatý Hubert jsou 1, 2, 3 i vícelůžkové pokoje (65 lůžek) různého charakteru, od apartmá se sociálním zařízením, přes pokoje s hygienickým koutem s teplou vodou, až po podkrovní místnosti turistického charakteru. V přízemí je prostorná jídelna a restaurace. Celý pension stojí ve starém vápencovém lomu a jedno zákoutí je upraveno pro letní posezení u venkovního krbu. V restauraci je mimo jiné bohatý grilovací program, i větší skupiny si mohou objednat pečení selete či jehněte s celým servisem včetně ubytování. V létě hosté zaparkují přímo u pensionu, v zimě na vlastní odstavěné ploše vzdálené 150 metrů. Vladimír Štátný provozuje také známý horský hotel Lysečinská bouda, kde se v krásném prostředí Horních Lysečín nabízí ubytování (57 lůžek) se stravováním. Restaurace a bar jsou otevřeny v době 11-17 a 19-22 hodin, zveřejněné speciality jsou na objednávkou den předem. U hotelu je 680 m dlouhý vlek a sjezdovka.

**Pension Svatý Hubert v Dolních Lysečínách, pošta Horní Maršov, PSČ 542 26, majitel Vladimír Štátný, tel., fax (0439) 948 151 (od podzimu 1998 - 874 151), mobil 0603 723 119 domluvíte se i německy.**

**SEVER - výchova pro trvale udržitelný život**

V nové budově základní školy v Horním Maršově sídlí nevládní nezisková organizace Středisko ekologické výchovy a etiky Rýchory - SEVER. Celoročně pořádá pobytové skupinové vzdělávací akce s ubytováním (35 lůžek) hlavně pro žáky základních škol, studenty středních a vysokých škol, učitele, pracovníky s dětmi a mládeží i další zájemce o ekologickou výchovu. Na programu jsou exkurze po Krkonoších s terénním pozorováním přírody, výtvarná tvořivost, hry zaměřené na rozvoj spolupráce, simulační hry, globální výchova pod heslem „Svět ve třídě“ aj. K dispozici je společenský sál, klubovna, knihovna (tématické časopisy, publikace) a videotéka se zhruba 200 filmy, kuchyňka, sprchy. Celodenní stravování je zajištěno převážně ve školní jídelně. Do střediska přijíždějí i žáci z bližších škol na několikahodinové výukové programy anebo pracovníci střediska vyjíždějí za nimi s „přenosičnými“ programy. „Seveřané“ mají zkušenosti i s pořádáním mezinárodních seminářů a programů pro zahraniční skupiny. Domluví se anglicky, německy, rusky a polsky. O program a konzultace se stará osm stálých zaměstnanců a okruh externích spolupracovníků.

**Středisko SEVER, Horní Maršov, PSČ 542 26, tel. kancelář a ubytovna (0439) 948 280 (od podzimu 1998 - 874 280), 948 326 (874 326), byt ředitel tel. a fax 948 181 (874 181).**

**Horská bouda Renerovka \*\***

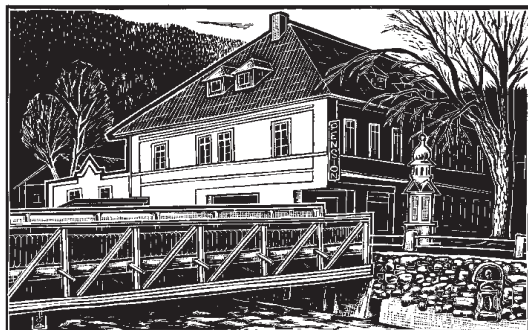
V dolní části Rennerových bud, jen pět minut chůze od maloúpského kostelíka, najdete v pensionu Renerovka jednu z nejlepších služeb ve východních Krkonoších. Tradiční horská bouda nabízí ubytování (26 lůžek + přistýlky) se stravováním. V pensionu mají všechny dvou a třílůžkové pokoje i apartmá úplné sociální zařízení. K vybavení patří solárium, sauna, v létě půjčovna horských kol, v zimě lyží, snowboardů i saní. Dobrá jídla převážně české kuchyně jsou podávána v pohodlné jídelně, ale můžete posedět i v baru s TV a s pultovým prodejem nebo v malé hospůdce s pivem Krakonoš. Nejdelší lyžařský vlek a sjezdovka v Malé Úpě začínají jen 50 metrů od Renerovky. V zimě hosté parkují na střeženém parkovišti na Pomezních Boudách (dovoz osob a zavazadel je zajištěn), v létě se parkuje přímo u pensionu.

**Horská bouda Renerovka \*\* v Malé Úpě čp. 91, PSČ 542 27, majitelka Jaroslava Olivová, tel., fax (0439) 96 6308 (od podzimu 1998 - 891 108), domluvíte se i německy.**

**Horská bouda Slovanka**

Na Slovance mají pěknou tradici. Když sem do 1100 metrů nad mořem při sobotním střídání hostů dorazíte, dostanete horkou polévku nebo krkonošské kyselo a k tomu domácí, na boudě pečené housky. Výborná kuchyně a čistota jsou tu na prvním místě. Poznají to i neubytovaní hosté, protože na Slovance je denně od 10 hodin do odpoledne otevřena restaurace, s letním posezením na terase. Kromě klasických českých jídel si můžete objednat minutku, domácí koláče, pohár se zmrzlinou nebo točené pivo Budvar či pravé lahvové pilsenské pivo. V boudě je celkem 60 lůžek ve dvou až čtyřlůžkových pokojích. Ubytování se stravováním formou polo nebo plné penze patří i přes nespornou kvalitu k nejlevnějším v oblasti. Nejčastěji sem jezdí rodiny s dětmi, mimo hlavní sezónu i školní skupiny. Bouda Slovanka stojí u lyžařského areálu SKI Pec, je ideálním východním místem pro túry pěšky, na kolech a běžkách. Odtud vede hlavní nástup na hřebeny přes Liščí horu i do oblasti Černé hory. Pobyt zpestřuje billiárd, satelitní TV a v létě 6 metrový bazén. V zimě jsou Lučiny přístupné jen pro sněžná vozidla. Proto zaparkujete na střeženém parkovišti v Černém Dole nebo v Peci pod Sněžkou. Letní hosté parkují po dohodě přímo u boudy.

**Bouda Slovanka, Černý Důl - Lučiny, PSČ 543 44, Václav Duška, tel., fax (0439) 96 732 (od podzimu 1998 - 896 332). Domluvíte se i německy.**



Nejstarší známá fotografie Peci pod Sněžkou zachycuje osadu v době, kdy končilo kutání v Obřím dole i zdejší tavba rud. Vlevo je Hospoda Na Peci, uprostřed ještě provozovaná vysoká pec. Foto Josef Pítek, asi 1875.



Hutní podnik, kterému se podle tavby arzeniku říkalo Jedová chýše, jen krátce před zánikem. Za hutí je vidět zvonice kapličky stojící dnes uprostřed hlavního parkoviště. Foto W. Pfohl, 1927.



V osadě Zelený Potok kolem roku 1730 stála Valdštejnova vysoká pec, která dala jméno celému horskému středisku. Foto Hugo Gleissner, 1929.

Fotografie inspirující k výletům popsáným na straně 12 až 16.

**Informační centrum Veselý výlet** je otevřeno v Temném Dole přímo u hlavní silnice z Horního Maršova do Pece a Malé Úpy. Kromě sezóny v dubnu a v listopadu je otevřeno denně. Rádi vám poskytneme základní informace o Krkonoších, možnostech při jejich poznávání, poradíme vám při výběru ubytování, doporučíme trasy výletů a upozorníme vás na aktuality z východní části Krkonoš.

**Informační centrum je spojeno s galerií.** Vedle uměleckých předmětů - obrazů, fotografií, keramiky, šperků - si u nás můžete koupit turistické průvodce, mapy, pohlednice (včetně autorských), kalendáře, publikace o Krkonoších ap. Součástí informačního centra je i směnárna. Zaparkujete přímo před domem. Ve Veselém výletu vám poradí paní Anita Spilková a slečna Monika T. Hoferová. Obě hovoří dobře německy.

## INFORMAČNÍ CENTRUM VESELÝ VÝLET v Temném Dole v Horním Maršově

**GALERIE - SMĚNÁRNA**  
denně 8.30 - 18.00  
telefon (0439) 948 298  
(od podzimu 1998 - 874 298)

**Další informační střediska:** Městské informační středisko (MIS) na náměstí v Janských Lázních (tel. 875 161), Turistické informační centrum (CIS) Krkonoše na náměstí ve Svobodě nad Úpou (942 688), IC Turista v centru Pece pod Sněžkou (96 2380), Infocentrum v Trutnově v radnici na náměstí (6426), TIC Špindlerův Mlýn při městském úřadu (0438-93 656), IC Flora v domě služeb v Benecku (0432-582606), informační střediska Správy KRNAP (viz. níže) aj.

**Telefonování:** Východní Krkonoše jsou v trutnovském telefonním obvodu s volací znakem 0439, ze zahraničí 00420-439, střední Krkonoše jsou ve vrchlabském obvodu (i Špindlerův Mlýn) se znakem 0438, ze zahraničí 00420-438. **Signál mobilních telefonů Paegas:** Horní Maršov a Temný Důl (bez Albeřic a Lysečín), Pec pod Sněžkou a Velká Úpa, Malá Úpa včetně Pomezních Bud, Svoboda nad Úpou, Janské Lázně, Vrchlabí, Šp. Mlýn. **Eurotel:** Pec pod Sněžkou, Vrchlabí, Šp. Mlýn. **POZOR! Na podzim 1998 bude při digitalizaci sítě přečíslována většina telefonních stanic v oblasti východních a středních Krkonoš** (Janské Lázně již mají nová čísla).

**Parkoviště:** Střežená parkoviště ve Velké Úpě (P2 - tel. 96 2156), v Peci u kapličky (P3 - 96 2079) a Zelený Potok (P4 - 96 2158), v Malé Úpě ve Spáleném Mlýně (96 6312), na Pomezních Boudách (96 6345), v Janských Lázních u lanovky (875 124), ve Špindlerově Mlýně (0438-931 19).

**Zdravotnictví:** rychlá záchranná služba Trutnov a Vrchlabí tel. 155, pro východní Krkonoše je pohotovostní služba ve Svobodě nad Úpou (942 144), pohotovost Trutnov (5111), lékařské a zubní ordinace jsou v Peci pod Sněžkou (96 2444), zubní lékař nonstop (0603 413 113), v Horním Maršově (948 144), v Janských Lázních (875 116), ve Svobodě nad Úpou (942 444), v Dolním Maršově (942 044), lékárna je v Horním Maršově otevřena po-pá 8.00-12.30, 14.00-17.00, (948 121), pohotovostní služba ve Vrchlabí (i pro Šp. Mlýn) 21 155.

**Horská služba:** stálá pohotovost je ve Špindlerově Mlýně tel. (0438) 934 39. V Peci pod Sněžkou je služba na tel. 0603 496981.

**Policie:** stálá pohotovost Trutnov a Vrchlabí tel. 158, služba v Peci pod Sněžkou 96 2333, ve Svobodě nad Úpou 942 333, ve Špindlerově Mlýně 933 33, pohraniční policie v Horním Maršově 948 133, ve Špindlerově Mlýně 932 60, obecní policie v Janských Lázních 875 133, v Peci pod Sněžkou 96 2166.

**Hasiči:** stálá služba Trutnov 150.

**Městské a obecní úřady:** Horní Maršov tel. 948 156, Janské Lázně 875 101, Pec pod Sněžkou 96 2215, Malá Úpa 96 6357, Svoboda nad Úpou 942 045, Žacléř 878510, Špindlerův Mlýn 936 76, úřední hodiny jsou vždy v pondělí a ve středu 8.00-12.00, 12.30-17.00.

**Správa Krkonošského národního parku:** středisko Pec pod Sněžkou 96 2213, v létě po-pá 7.30-12.00, 12.30-16.00, so-ne 8.00-12.00, 13.00-16.30, v Harrachově (0432) 929 249 po-pá 7.00-12.00, 13.00-16.30, ve Špindlerově Mlýně (0438) 932 28 denně v zimě 8.00-16.45,

v létě 8.00-18.00, Krkonošské muzeum ve Vrchlabí denně mimo pondělí 8.00-16.00 (0438) 285 708. Muzeum v Obřím dole v Peci pod Sněžkou 96 2411, út-ne 9.00-12.00, 13.00-16.30, informace a směnárna Temný Důl v Horním Maršově 948 264, po-čt 8.00-16.30, pá 8.30-18.00, so + ne 9.00-16.30, v plné sezóně i déle.

**Lesní hospodářství Horní Maršov** (v areálu pily) 948 161, 162, polesí - Latovo údolí 948 110, Černá hora 875 320, Rýchory 947 152, Pec pod Sněžkou 96 2214, Malá Úpa 96 6293, Žacléř 95 459, Špindlerův Mlýn 937 39, Labská 93 388.

### RADIO ČERNÁ HORA - 105,3 FM

**Meteorologická stanice** v Peci pod Sněžkou 96 2403.

**Benzinové pumpy** jsou ve Svobodě nad Úpou otevřeny denně od 5.00 do 22.00 hodin (Benzina, tel. 942 265) a 6.00 - 21.00 (Lucraco Oil, tel. 942 788), ve Špindlerově Mlýně denně 7.00-17.00 (neděle od 8.00, tel. 932 95). Čerpadla s nepřetržitým provozem jsou v Trutnově a ve Vrchlabí.

**Autoopravna a pneuservis:** Svoboda nad Úpou - Hlávka (942 587), denně 7.00-12.00, 13.00-17.00, Autoklub Bohemia Assistance non-stop 0/124.

**Hraniční přechody:** Malá Úpa 96 6250 - i pro vozidla (pouze osobní vozy) nepřetržitý provoz, stejně jako přechody v Královci u Žacléře a v Harrachově. Turistické hraniční přechody jsou u Luční boudy, u Slezského domu, v Sovím sedle, u Vosecké boudy otevřeny v zimě 9.00-16.00, v létě 8.00-20.00. Pas s sebou.

**Autobusy:** předprodej místenek (pouze z výchozí stanice) a informace ČSAD v Peci pod Sněžkou 96 2480, denně 8.00-12.00, 12.30-15.00 hodin, ve Špindlerově Mlýně tel. 935 63, pondělí - pátek 8.00-16.00, v sezóně i v sobotu, popř. v neděli 8.00-13.00.

**Lanové dráhy:** letní jízdní řád platný do 30.9. 1998, přeprava kol kromě lanovky na Sněžku je možná. Na **Sněžku** (Pec p. Sn., tel. 895137) denně v každou celou hodinu 8-19 hodin, v úseku Růžová hora - vrchol Sněžky podle počasí, každý lichý týden je v pondělí zavřeno. **Portášky** (Velká Úpa, tel. 96 2447) denně v červnu, září a říjnu každou celou hodinu 8-18 hodin, v červenci a srpnu každou celou půlhodinu, kromě v 11.30 a 12.30 hodin. Skupina nejméně 10ti osob si může dohodnout odjezd ihned. **Černá hora** (Janské Lázně, tel. 875152) denně v 7.30 a potom každou celou hodinu 8-18 hodin, přeprava kol zdarma. Na **Pláň** (Šp. Mlýn - Sv. Petr, tel. (0438/966215) denně každou celou půlhodinu 8-18 hodin. **Medvědín** (Šp. Mlýn, tel. (0438/93794) denně každou celou půlhodinu 8-18 hodin, kromě 12.30 a 17.30 hodin.

**Panoramatická kamera:** denně na ČT2 7.30-8.00 panoramatické záběry v přímém přenosu z Harrachova, Lysé Hory, Medvědína, Svatého Petra ve Šp. Mlýně, Pece pod Sněžkou a Černé hory.