

VESELÝ VÝLET®

KRKONOŠE / 19

LÉTO 2002



Dlouhých 25 let byl Wenzel Lahmer jediným lékařem pro devět tisíc obyvatel Maršova, Temného Dolu, Lysečín, Albeřic, Suchého Dolu, Pece, Velké a Malé Úpy. Na konci 19. století si koupil měchový fotoaparát na skleněné negativy rozměru 13 x 18 centimetrů a při cestách za pacienty i na rodinných výletech padesát let fotografoval východní Krkonoše. Zachytil lidi se kterými žil, fotografoval krajinu, kterou miloval. Ve stejné době v údolí pod Sněžkou tvořili technicky i esteticky více zdatní profesionální fotografové, ale protože byli cizinci, neznali zajímavé lidi, nebyli u významných událostí, nezachytili proměnu míst v průběhu půl století. Část Lahmerovy fotografické pozůstalosti je nenávratně zničená, většinu zachycených lidí už nikdo nepozná, přesto nám jeho zachráněné snímky pomáhají nalézt identitu kdysi vykořeněného kraje. Od roku 1912 začal negativy kopírovat a barvit škrobovou metodou pro promítání diapositivů, na jednom zachytil Annu Lahmerovou na veselém výletu u malebného kostelíka v Malé Úpě. Vydejme se na stejná místa jako doktor Lahmer před sto lety. *(pokračování na str. 3)*

Z	Galerie, informační centrum a pension Veselý výlet	str. 3
D	Krkonošský národní park	str. 4 - 5
	Malá Úpa	str. 6 - 7
	Horní Maršov	str. 8 - 9
A	Pec pod Sněžkou	str. 10 - 13
R	Mapa východních Krkonoš	uprotřed
	Špindlerův Mlýn	str. 16 - 17
	Trutnov	str. 20 - 21
M	Doporučujeme osvědčené služby	str. 10, 18
	Indiáni v Krkonoších	str. 22 - 23
A	Výlety do okolí	str. 19, 23 - 25
	Fotoalbum	str. 27

VESELÝ VÝLET

ochranná známka

Vydavatel/redaktor: Miloslav a Pavel Klimešovi

Jazyková úprava: Věra Pokorná

Grafická úprava a ilustrace: Květa Krhánková, Zdeněk Petira, Stanislav Špelda

Fotografie na titulní straně: Wenzel Lahmer

Mapa: Zdeněk Petira

Fotografie: Hans Bönsch, Rudolf Feix, J. Happich, Pavel Klimeš, Wenzel Lahmer, Adolf Walter, Rudolf Slavík a archiv vydavatelů

Sazba: Oldřich M. Šlegl, OFSET Úpice, tel. (0439) 881 171

Tisk: Garamon, s.r.o. Hradec Králové, (049) 563 01 01

Překlad do němčiny: Hans-J. Warsaw

Překlad do polštiny: Andrzej Magala

Reklamní agenda: Lenka Klimešová (0439) 874 221

Uzávěrka tohoto vydání: 22. 5. 2002

Devatenácté číslo sezónních novin Veselý výlet vychází v celkovém nákladu 61.000 kusů výtisků, z toho 25.000 kusů v české, 28.000 kusů v německé a 8.000 kusů v polské verzi.

Veselý výlet vyšel díky pochopení zastupitelstev měst a obcí Pec pod Sněžkou, Horní Maršov, Malá Úpa, Špindlerův Mlýn, Trutnov, vedení Správy Krkonošského národního parku ve Vrchlabí a dobré vůli výše uvedených spolupracovníků.



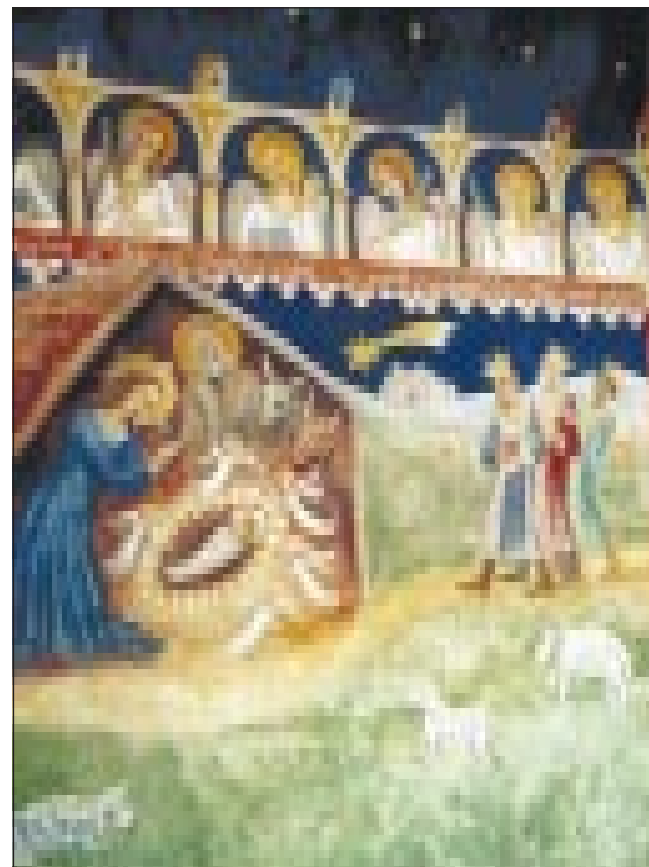
Šestého června desetiletý Veselý výlet – to jsou sezónní noviny, dvě informační centra, dvě galerie, pension a hlavně velký okruh přátel mnoha profesí a zájmů. Veselý výlet hostům východních Krkonoš napovídá, co hezkého mohou vidět, zažít a dozvědět se. Organizuje opravu památek nejen pro jejich krásu a historický odkaz, ale také jako cíl výletů stejně naladěných návštěvníků a místních lidí. Podílel se na obnově hrádku Aichelburg, Křížové cesty s kaplí sv. Anny, kaple a pomníku ve Sklenářovicích, opravě božích muk s kalichem nad Albeřicemi Fotografie ukazují kapličku Narození Páně v Horních Lysečínách. V první polovině letošního května vytvořily (na fotografiích zprava) Květa Krhánková, její dcery Magdalena a Kateřina, Magda Pichová a ještě Hanka Bělinová fresku s více než padesáti figurami. Hezké pohledání uprostřed lesa čeká na poutníky zvědavé oči.

Máte-li zájem o zaslání vydání Veselého výletu (příště 20/zima 2003) poštou domů, pošlete nám spolu s vaší adresou 40 Kč, jste-li z České republiky, a 190 Kč, jste-li cizinci, nebo si noviny objednejte osobně v Informačním centru Veselý výlet v Temném Dole. Tato částka kryje náklady spojené s administrativou poštovní distribuce.

Veškerá autorská práva vyhrazena !

**Adresa redakce: Veselý výlet
Temný Důl 46, 542 26 Horní Maršov
tel., fax (0439) 874298, fax 874221
(od 22. IX. 499874298, 499874221)
e-mail: veselyvylet@mbox.vol.cz
www.veselyvylet.cz**

Před lety, po dlouhé a úmorné pouti mezi kavkazskými štíty a ledovci, po kamenitých svazích a hřebenech, jsme se svými druhy usedli okolo ohně a ukončili namáhavou a nebezpečnou túru se slovy: „To byl ale veselý výlet!“. Poněkud trpké rčení veselý výlet nás pak provázelo nejen na dalších cestách za dobrodružstvím a exotikou vzdálených velehor, krajů a měst, ale i doma při procházkách s rodinou, na obyčejných vandrech kousek za humna, nebo při návštěvách míst důvěrně známých. Ona průpovídka poprvé vyřčená na Kavkaze ztratila svou hořkou přichuť a stala se znamením pro ryzí a neopakovatelný zážitek, pro navázání kontaktu, povýšila na označení cesty, která má pro poutníka smysl a přitom je i plná poesie.

**Staré Krkonoše na záběrech doktora Lahmera**

V šestnáctém vydání Veselého výletu jsme v portrétu lékaře a fotografa Wenzela Lahmera slíbili výstavu jeho zachovaných snímků. Nejlepší termín je nyní při příležitosti výročí založení Veselého výletu, protože radost z Lahmerových fotografií a touha po tolika letech je opět ukázat lidem byla jedním z důvodů, proč jsme před deseti lety galerii otevřeli. Ze stovek nalezených negativů, diapoaktivů a sesbíraných fotografií jsme vybrali přes čtyřicet snímků krajiny a objektů v Peci, ve Velké a Malé Úpě, v Maršově, v Temném Dole a několik dalších záběrů lidí. Na výstavě představujeme i autora a jeho rodinu. Wenzel Lahmer se narodil v roce 1864 v Mladých Bukách a v roce 1891 otevřel v Maršově lékařskou praxi. Oženil se s Annou Adolfovou z brusírný dřeva ve Velké Úpě. Podle stáří jejich dvou dcer zachycených na fotografiích se podařilo datovat nejstarší snímky. Lahmer nebyl politicky aktivní, ale i tak skončil po druhé světové válce s rodinou v transportu do Německa, kde po zranění v roce 1947 zemřel. Je pochován v neoznačeném hrobě ve východoněmeckém městě Ruhla. Od pamětníků víme, že fotografie vystavoval a o fotografování přednášel na gymnáziu v Trutnově. Několik záběrů věnoval Krkonošskému muzeu ve Vrchlabí, další byly otištěny v publikacích a na pohlednicích. Po půl století jsou opět představeny veřejnosti, pro kterou je autor fotografoval. Snímky připomínají ztracenou tvář mnoha staveb a pomáhají při jejich opravě. Naposledy posloužily při renovaci kaple svaté Anny v Temném Dole. Větší výběr fotografií by si zasloužil vydání publikace. Veselý výlet na tom bude pilně pracovat.

Prodejní výstava dobových fotografií Wenzela Lahmera bude v galerii Veselý výlet v Peci pod Sněžkou otevřena denně od 9. června do 29. srpna 2002.

Milan Chabera – Obrazy, kresby, koláže 2001 - 2002

Zařazení výstavy akademického malíře a váženého přítele Veselého výletu Milana Chabery na poslední třetinu letošního roku se trochu váže k otevření galerie v roce 1992. Milanovy kresby a malby tehdy byly mezi prvními vystavenými výtvarnými díly. Studoval na Akademii výtvarných umění v Praze u profesora Jana Smetany a vystavuje od roku 1980 po celém světě. Jeho obrazy jsou zastoupeny v galeriích a soukromých sbírkách v Evropě, Americe i Austrálii. Na výstavě v Peci pod Sněžkou uvidíte práce z posledních dvou let provedené různými technikami – malby acrylem, oleje, koláže, rytý a škrábaný papír, obrazy na plátně jsou acryly a oleje. Milanova tvorba patří k ryzímu expresionismu s dominantními figurálními motivy. Jsme rádi, že můžeme předního současného českého výtvarníka představit “u nás v lese.”

Prodejní výstavu obrazů Milana Chabery najdete v galerii Veselý výlet v Peci pod Sněžkou denně od 1. září do konce října a ještě přes Nový rok do poloviny ledna 2003.

Informační centrum Veselý výlet najdete v úpském údolí nejlépe v Temném Dole za Horním Maršovem a druhé, bez nadsázky největší krkonošské, uprostřed Pece pod Sněžkou nad autobusovým nádražím. Kromě okamžitých informací tu získáte všechny dostupné materiály o Krkonoších, hlavně mapy, atlasy, průvodce, české a německé knihy včetně dětských, video-programy ve čtyřech jazycích, pohlednice, turistické známky a daleko největší výběr originálních suvenýrů a dárků z Krkonoš. Nabídka doplňují různé druhy filmů, baterie a telefonní karty.

Obchod s dárky a módou je samostatnou částí Veselého výletu v Peci. Hlavní nabídkou tvoří autorská móda, módní doplňky a šperky,



Wenzel Lahmer fotografoval dnešní galerii Veselý výlet v Temném Dole v roce 1910.

široký sortiment keramiky a dětských hraček. Zakládáme si na výběru zboží, které najdete v Krkonoších většinou jen ve Veselém výletu. Směnárna je v obou provozovnách.

V galerii v Temném Dole vystavují a prodávají své práce také autoři, kteří se už představili na samostatných výstavách v galerii Veselý výlet v Peci. Jsou tu barevné grafiky Aleše Lamra, autora čtrnácti zastavení na Křížové cestě na Starou Horu, lidsky milé obrazy Milana Hencla, fotografie Krkonoš od Jiřího Havla, vzácné fotografie z archivu horolezce Miroslava Lanše Šmída a další.

Pension využívá větší část historického domu Veselý výlet v Temném Dole. Je místem klidu, pohody a poznání místního kraje. Zajímavé architektonické řešení interiéru doplňuje autorský a historický nábytek. Pro potěšení i poučení na chodbách i pokojích najdete obrazy, fotografie, mapy, drobné dobové předměty z Krkonoš i našich veselých výletů do hor celého světa. Z praktických informací zbývá dodat, že pokoje rodinného pensionu Veselý výlet jsou vybaveny sprchou a toaletou, radiem, v apartmá je navíc malý kuchyňský kout. Větší kuchyňka je k dispozici všem hostům. Podáváme bohatou snídani. Auta parkují přímo před domem. Za pensionem začíná Krkonošský národní park se širokou možností zimních a letních aktivit. Pension je u vycházkové trasy Aichelburg, jen kousek od domu vede Křížová cesta na Starou Horu. Přímou u domu je zastávka skibusu, kterým se dostanete k vlečkům v Peci pod Sněžkou a zpět.

Informační centrum, galerie, směnárna a obchod Veselý výlet v Peci pod Sněžkou čp. 196, PSČ 542 21, tel. (0439) 796130, fax 796131 a 874221 (od 22. IX. 499736130 a 499736131, 499874221).

Informační centrum, galerie, směnárna a pension Veselý výlet v Temném Dole čp. 46, Horní Maršov, PSČ 542 26, tel., fax (0439) 874 298 (od 22. IX. 499874298). Půjčování klíčů od hrádku Aichelburg.

E-mail: veselyvylet@mbox.vol.cz. Jsou otevřeny denně od 8.30 do 18 hodin. Domluvíte se i německy a anglicky.

Pension Veselý výlet v Temném Dole nabízí ubytování se snídaní ve dvou a třílůžkových pokojích a apartmá, telefonická rezervace v infocentru, podrobnosti o ubytování v pensionu vám pošleme na požádání poštou nebo elektronickou cestou.

VŠECHNY CESTY (CO) VEDOU NA SNĚŽKU

Sněžka se stala poutním místem ještě v době, kdy v okolních lesích žili medvědi a kolonizace Krkonoš teprve začínala. Při hraničních sporech mezi majiteli severní a jižní strany hor nechal slezský šlechtic Kryštof Leopold Schaffgotsch v letech 1665 až 1681 s velkým úsilím na vrcholu nejvyšší hory na sever od Alp postavit kapli zasvěcenou sv. Vavřinci. Tím potvrdil průběh hranice mezi Čechy a Slezskem přes Sněžku a nechtěně vytvořil místo, kam budou pro duchovní útěchu, romantické chvíle, přírodovědné poznání, sportovní výkony či radost z pobytu na horách stoupat z obou stran hor během dalších století miliony lidí. V současné době podle průzkumu Správy Krkonošského národního parku (KRNAP) navštíví vrchol ročně třičtvrtě miliónu lidí. Většina alespoň v jednom směru použije lanovou dráhu z Pece pod Sněžkou, ale mnoho hostů projde jednou z výstupových cest. Od roku 1995 Správa KRNAP vynakládá velké úsilí, aby všechny chodníky na české straně Sněžky byly opraveny a nevznikaly škody na přírodě v jejich okolí. V rámci Správy KRNAP se o obnovu chodníků a sanaci poškozené přírody v oblasti Sněžky starají přírodovědci z odboru ochrany přírody, technici z investičního oddělení a z lesního hospodářství. Tým Veselého výletu se na akci podílí a proto vás může podrobně informovat.

Unikátní severská příroda uprostřed Evropy

Ze tří stran v dobách ledových Sněžku obrušovaly ledovce a vytvořily jedinečný trojboký jehlan se strmými svahy do Obřího dolu na západě, Lviho dolu na východě a dolu Lomničky na severu. Ve vrcholové partii připomínají stáří tisícileté působení mrazového zvětrávání suťová pole a ve střední Evropě vzácné svahové terasy. Čtyři z nich, rovinky po předchozím strmém úseku, poznáte při výstupu od Svorové hory. Tady mráz srovnal kameny do zježených tvarů mnoha řádků a kruhů. Vrcholové partie s drsným podnebím obývá řada vzácných organismů. Barevné obrazce na kamenech vytvářejí lišejníky. Rostou velmi pomalu, některé jen milimetr za rok. Vrchol Sněžky barevně kráší trsy velehorské sítiny trojklanné, zbarvující se už v brzkém létě do červena. Z jasně kvetoucích alpiček nejlépe poznáte ochmýřené žluté jestřábníky. Některé rostou pouze



v Krkonoších. Z cesty není vidět nejzřetelnější květina Sněžky, kriticky ohrožený rozrazil chudobkovitý. Ze vzácných ptáků tu hnízdí malý pěvec pěvuška podhorní a severský druh kulíka hnědého. To je jen několik prvků, které z krásné hory dělají vzácný ekosystém, klenot v evropské pokladnici přírody.



Z Pece podél lanovky

Z centra horského města stoupá západním svahem Růžové hory 2,5 km dlouhý zeleně značený chodník na Růžohorky. S ním se brzy spojuje žlutá spojka od dolní stanice lanovky. V letech 1999 až 2000 Správou KRNAP opravená cesta vede hustým lesem kolem lučních enkláv Karlův Vrch a Větrník. Kousek za starou loveckou chatou se otevírá krásný výhled na Studniční horu a do Růžového dolu, kudy vede sedačková lanovka. Náročnější výstup končí na Růžohorkách se stejnojmennou boudou z roku 1903, otevřenou pro hosty celou sezónu. Ke Sněžce pokračuje zpevněná cesta od Portásek více než 150 let starým smrkovým porostem. U mezistanice lanovky Růžová hora podchází laná dolního úseku. Les přechází v rozsáhlé klečové porosty, kterými vede pohodlná cesta dva kilometry po rovině a dokonce kousek z kopce. Během závěrečného kilometrového výstupu ze sedla Růžové hory postupně ubývá kosodřevina a nad 1500 metrů nad mořem už jsou jen trávy a sutoviště.

Dříve na Sněžku turisté stoupali z české strany hor častěji Obřím dolem a z různých směrů od Luční boudy. Po dokončení lanové dráhy v roce 1950 se nejpoužívanější trasou stala úzká pěšina z Růžové hory, která nebyla na silný provoz připravena. Turisté se tudy vracejí z vrcholu a když kvůli silnému větru lanovka jezdí jen na Růžovou horu, bývá tu plno v obou směrech. Na posledním kilometru je převýšení 230 metrů. Některé úseky mají spád 30%, místy dokonce přes 50%, pak na jednom metru vystoupáte nebo klesnete o půl metru. Působením přivalové vody, silného větru a tisíců podrážek se nebezpečná cesta za 45 let změnila v erozní rýhu o šířce až 15 metrů, někde i metr hlubokou. Vyplavený a vychozený materiál zasypával na stále větší ploše okolní přírodu. Pod štěrkem mizely jestřábníky, plavuně, lišejníky, trávy a dokonce celé keře kleče. Turistům byla chůze po rozbité cestě nepříjemná a vybočovali častěji z původní trasy. Erozní šrám byl patrný i z velké dálky. Rychlost eroze potvrdil zajímavý nálezný. Při odkrývání nánosů kamení a zeminy se v hloubce 180 centimetrů objevil na úrovni původního terénu igelitový pytlík od mléka asi z roku 1970. Mohutný náplav ho překryl na 25 let.

Od roku 1994 Správa KRNAP situaci usilovně řeší. Hlavními otázkami projektu byla technologie stavby a trasa nové cesty. Zvažovalo se využití starých serpentín v nejprudší části. Odborníci nakonec nedoporučili obnovit dávno vřesem a lišejníky zarostlý chodník a potvrdili linii středem erozní rýhy. Nezbylo než velký spád rozložit umělými stupni. Nepochopitelným technickým řešením se snížil sklon cesty v nejprudších místech pod 25% a omezil se odnos jemných částic vodou i sešlapáváním turisty. Cesta byla rozdělena na 400 různých dlouhých obdélníků ohraničených po stranách kamennými obrubníky a příčně ocelovými stupnicemi. Bez mechanizace cestářů přemístili po trase stovky tun sypkého materiálu a vymodelovali terén do přijatelné podoby. Velký vrtulník, jediný technický pomocník, ve vácích přivezl chybějící kameny na obrubníky a svodnice. Žádný materiál se nesměl sebrat mimo erodované plochy. Upravené okolí nové cesty pracovníci osázeli klečí, donesenými drny a oseli trávou. Protože na Sněžce hodně fouká, museli drny připevnit dřevěnými kolíky a travní semínka v pravý okamžik na terén přilepit. Čekání na bezvětří trvalo měsíc,

než se konečně v září 1998 na několik dní utišil vítr a rozprostřená síje se postříkala roztokem lepidla a startovacími dávkami hnojiva. Dnes je vidět místy souvislý porost. Je dobré vědět, že méně pohodlnou chůzí po schodech přispíváte k zachování přírodních hodnot. Návrat travních porostů se žlutými jestřábníky a koniklecem bílým do blízkosti cesty je odměnou.



Šramlem z Velké Úpy

Zajímavou variantou výstupu na Sněžku je málo známá, ale po opravě příjemná žlutě značená cesta Šramlem. Začíná u silnice kousek za středem Velké Úpy a dva a půl kilometru stoupá romantickým údolím podél čistého potoka s kaskádami kolem několika skalních výchozů. Napojuje se na cestu od Portásek jen kousek před Růžohorkami. V roce 1883 koupili maršovské panství hospodáři z Vrchlábi Czernin-Morzinové a ukončili nespolehlivé plavení dřeva. Na doporučení lesních odborníků vsadili na um zdejším dřevařům. Ti po úzkých cestách dokázali svážet dřevo na saních rohačkách i z těch nejdlehlších míst. Proto hrabě Rudolf Czernin-Morzin nechal postavit kilometry sáňkařských cest. Šramlem od roku 1887 prochází jedna z nejkrásnějších. Zvláštní jméno pochází od německého Schrommaweg, v překladu Žlebská cesta. Sváželo se po ní na saních dřevo, povoz tažený volem tudy vyvážel zásoby na Růžohorky. Se stokilovými krosnami po cestě stoupali nosiči na Sněžku. Přesně dva metry široký chodník mírně vystupuje nad okolní terén. V rovnoměrném sklonu se vine v ladně vykrojených obloucích. Taková cestářská lahůdka mohla vzniknout jen tam, kde je dostatek vhodných kamenů. Cestu poškozenou motocyklovou šestidenní soutěží a přiblížováním dřeva se Správa KRNAP rozhodla opravit náročnou technologií zvanou štětování. Mnoho století používaná cestářská metoda spočívá ve vytvoření pevných krajů z největších kamenů. Prostor mezi nimi se vyskládá do stejné výšky menšími kameny a vše se vyklínuje do největším počtem malých kamenů. Ve vytvořené klenbě se nepohne jediný kámen. Je škoda, že krásnou strukturu kamenného díla není po dokončení vidět, protože ji překryje zemina. Letos v létě bude oprava dokončena.



Po hranici přes Svorovou horu

Pěkný je výstup na Sněžku od horské boudy Jelenky přes Svorovou horu (Czarna Kopa) a Obří hřeben. Zdejší výhledy na polskou stranu patří k nejkrásnějším v Krkonoších. Z Pomeznic Bud červená a Soví dolinou z Karpacze černá turistická značka se spojují ještě pod obnoveným Emminým pramenem.

Z Pomeznic Bud je to na Sněžku 550 metrů výškového rozdílu, tedy mnohem méně než z Pece nebo z Karpacze. Většinou půjdete pohodlně po rovině a hlavní převýšení zdoláte během dvou krátkých, zato strmých výšvihů. Oběma prudkým místům na hraniční cestě česko-polského přátelství věnovala Správa KRNAP nemalé úsilí. První těžký úsek nad boudou Jelenkou je dlouhý 680 metrů a končí v nadmořské výšce 1410 metrů na vrcholu Svorové hory. Erodovaná místa se stoupáním i přes 60% byla pro cestáře velkou zkouškou. Odplavování a sešlapávání svorové sítě cestu zařizlo do hlubokého úvozu. Bylo nutné na několika místech schodištěm cestu zvýšit tak vysoko, aby mohla přivalová voda z úvozu odtéct svodnicí mimo. Zničené okolí po úpravě do původní podoby překryly nové drny. Stovky kamenů na obrubníky a svodnice putovaly v rukou cestářů z vrcholu Svorové hory po trase dolů. Asi před sto lety někdo navrhl pro rozhlížení na kótě 1410 metrů z kamenů velkou hromadu. Byly zarovnané dokonce i staré hraniční mezníky s číslem 147, 148 a 149, nyní osazené do okraje opravené cesty. Cestářů hromadu



přerovnali, vhodné kameny použili pro stavbu cesty a ze zbytku upravili vyhlídku. Dubové stupně trasu zpevnily a snížily spád, nejstrmější místa zajišťuje štětování. I tak cesta vyžaduje častou údržbu. Podobně opravený je i druhý náročný úsek ze sedla Obřího hřebenu k Jubilejní cestě těsně pod vrcholem Sněžky.

Až v Krkonoších půjdete po některé opravené cestě tak si vzpomeňte, že slouží nejen pro vaše pohodlí, ale i ochraně okolní přírody.



Obřím dolem

Modře značená cesta prochází celým Obřím dolem, dva kilometry pohodlně podél řeky Úpy a pak od kapličky s památkem obětem zemních lavin dva kilometry a 300 metrů stoupá úbočím Sněžky k bývalé Obří boudě. Odtud vedou na vrchol dvě cesty, ale už po polské straně hory. Cestu závěrem Obřího dolu postavil za peníze členů, hoteliérů a dárců v osmdesátých letech 19. století Rakouský krkonošský spolek. Náročná stavba protíná sítě a skalní výchozy, do kterých je na několika místech zasekána. Byla zničena vodní erozí a silným provozem. S minimálním použitím technických prvků Správa KRNAP provedla opravu v letech 1997 a 1998. Obnovení svodnic teď zpomaluje vodní erozi a odplavování pochůzných vrstev. Zajímavým místem je strmá rokle Rudník, ve které stojí nejdelší vodárna pro boudy na Sněžce. Uvnitř si můžete prohlédnout dobové fotografie a zařízení s Peltonovým čerpadlem, které v letech 1912 až 1956 tlačilo odtud vodu do nádrže v České boudě o 392 metrů výše. Pro cestáře je důležité, že se v Rudníku mění druh horniny. Směrem dolů jsou méně vhodné fylity a svory, nahoru na hřeben vystupuje pevná žula. Ovšem opracované žulové bloky ve schodišti kolem Dixova kříže sem dopravil vrtulník ze zbořeného Obří boudy.

www.krnep.cz

KAMENNÍ MUŽÍCI, ROZEJDĚTE SE!

Cestou na Sněžku z Malé Úpy kolem Jelenky přes Svorovou horu a Obří hřeben uvidíte jednu z nejvážnějších devastací přírody v nejceněnějších místech Krkonošského národního parku. V povídání na předchozí straně jsme vysvětlili, jak vzácné jsou památky na zalednění Krkonoš, třeba struktura sutí a polygonálních půd vzniklých mrazovým zvětráváním. Během několika posledních let, nejprve na polské a nově i na české straně Obřího hřebenu a východní části vrcholu Sněžky, někdo vytrhává ze země i ze suťových polí kameny a staví z nich stovky malých pyramid, kterým se na velkých horách říká kamenní mužici. V pustinách mají pro horolezce i další poutníky důležitý význam, mockrát nám pomohli nalézt správnou cestu. Donedávna pro mnohé byli symbolem pomoci jednoho člověka druhému, vzpomínkou na chvíle radosti, jak našli správný směr. Ze stejných sovků v Krkonoších zbyl hořký pocit zmaru a zloby na hloupost někoho neznámého. Co jinde má smysl, je v našich malých horách s perfektně značenými cestami holý nesmysl a hlavně neomluvitelné ničení přírody. Nevím, co lidi vede k zanechání důkazu "podívej, byl jsem tu!" stejně primitivně, jakoby vyryli vzkaz hřebíkem do zdi kdesi na záchodku. Nebo mají radost z tvořivosti, jako když malé dítě uplácá bábovičku na pískovišti? Možná mají pocit, že když to někdo učinil před nimi, musí, či mohou také.

Asi stovku kamenných mužíků jsme pod vrcholem Sněžky rozebrali. Snažili jsme se najít místo odkud byly kameny vytaženy, dbali jsme, aby staleté lišejníkové porosty na kamenech měly šanci přežít. Vždy se to nepodařilo, někde zůstala namísto kruhovitě na výšku postavených kamenů jen hromádka placáků s hnědými skvrnami bez lišejníků. Už je nikdo úplně neposkládá tak, jak to příroda vytvářela tisíce let.

Správa Krkonošského národního parku připravuje v létě rozebrání všech kamenných pyramid od Svorové hory až na Sněžku, většina ploch bude urovnána do co nejpůvodnější podoby. Prosíme vás, když někoho uvidíte znovu mužíky stavět, řekněte mu, že se chová stejně barbarsky, jako kdyby zabíjel vzácné nosorožce, krásné velryby nebo páčil deštný prales. Děkujeme za pomoc.



Vydejme se na horském kole na celodenní túru (nebo projdeme některé úseky pěšky), která nás zavede na nejzajímavější místa horské obce Malá Úpa. Začneme uprostřed Pomezních Bud, kde

až do roku 1949 stála nad dnešní konečnou stanicí autobusu Stará Pomezní bouda - **Heindelbaude**. V letech 1841 až 1857 v ní měla sídlo celnice, později četnická stanice, obchod a hostinec. Projedeme kolem chalup Nových Domků směrem ke kostelu. Na Rennerových boudách ještě před prudkým a nebezpečným sjezdem ke kostelu uhneme doleva a kolem boudy Moravanka projedeme po lesní cestě úbočím Pomezního hřebene až nad Lysečiny s výhledem na polskou stranu. Od lovecké chaty sjedeme příkře na Cestník, historickou křižovatku pěti cest. Pokračujeme rovně po neznáčené široké svážnici po východním úbočí Dlouhého hřebenu až k místu, kde teče přes cestu voda. Pramení jen kousek výš v místě, které staré mapy označují jako **Kaiserborn** tedy **Císařský pramen**. Celoročně vydatný zdroj vody byl skoro zapomenutý, až ho protнула nová cesta a tím znovuobjevila pro lesní dělníky, turisty a poutníky. Prý se tu na své cestě do Malé Úpy zastavil v září 1779 budoucí císař Josef II. Je zajímavé, že jen kousek odtud před 20 lety při výsadbě nového lesa našli studenti lesnické školy z Trutnova malý poklad stříbrných mincí snad z josefínských dob.

Z pohodlné svážnice na křižovatce čtyř cest zahne doprava, kde začíná ostré stoupání k prvnímu vrcholu Dlouhého hřebene. Tudy vedla původní cesta z Maršova do Malé Úpy. Brzy je vidět **Nový červený kříž**, u kterého se zastavíme. Je osm metrů vysoký a přátelé Veselého výletu ho vztyčili v roce 1994 s přáním, aby po imisních těžbách zase brzy úplně zarostl novým lesem. Než se tak stane, jeden z nejhezčích kruhových rozhledů v Malé Úpě nám představí na východě Albeřice a Rýchory, na jihu Světlu a Černou horu, na západě Červený a Pěnkavčí vrch s lučními enklávami, Lví důl sevřený mezi Rennerovu a Jelení horou. Vzadu je zprava Svorová hora, Sněžka, Růžová a Studniční hora - pohled jako z letadla. Na severu je hlavní, vyšší vrchol Dlouhého hřebene a Malá Úpa, kam se vrátíme. Za chvíli sjedeme kamenitou cestou opět k Cestníku a po červené značce přijedeme k malebnému místu U kostela. **Kostel svatého Petra a Pavla**, který je zachycen na titulní straně Veselého výletu, obklopuje soubor původních dřevěných staveb. V létě je možné nahlédnout přes mříž dovnitř. Vítězný oblouk mezi lodí a presbytářem zdobí rakouský císařský orel připomínající zásluhu Josefa II. o založení kostela v roce 1791.

Zprava objedeme hřbitov podél kamenné zdi, dáme se po lesní cestě doleva a snadno obkroužíme Kraví horu. Až budeme na odvrácené západní straně, otevře se nám výhled přes hluboké údolí na Jelení horu s osadou Niklův Vrch. Tam také později dojedeme, ale teď si povšimneme malé louky uprostřed lesů s jedinou chalupou. Jen odtud jsou totiž **Tonovy domky** vidět. Patří mezi jednu ze tří lučních enkláv, které před 400 lety založili tři bratři dřevorubci Kirchschlagerové - Anton Tonovky, Nikolas Niklův Vrch a Šimon Šimovy chalupy. Poznáme všechny tři, těžko přístupné Tonovy domky jenom takhle na dálku. Dříve tu stály tři chalupy, ale po roce 1945 zůstaly prázdné a dvě se rozpadly. Větší část louky je zalesněná, jen podle okraje starého porostu poznáme původní rozsah chudého hospodářství. Dokončíme okruh okolo Kraví hory a přijedeme zpět ke kostelu. Nezahlíme hned doprava dolů, ale pojedeme jakoby zpět k Cestníku a 200 metrů za hájovnou uhneme po žlutě značené cestě na silničku do Spáleného Mlýna. Prudký, ale bezpečný sjezd nás přivede do nejnižší položené části Malé Úpy. Tady stával v místě dnešního parkoviště a silnice **Mohornův mlýn**. Zaniklá "radnice" dolního dílu obce nám naposledy připomene Josefa II. Na své krkonošské pouti v roce 1779 v mlýně přenocoval a jeho návštěva se stala pro pozdější hostinec a od roku 1902 hotel hlavní atrakcí. Celý komplex budov včetně prastaré světnice s císařským přiborem, zouvákem a jinými památkami shořel v roce 1940.

Od hotelu Spálený Mlýn, který stojí jen několik metrů od místa ztracené památky, pojedeme 300 metrů do kopce po státní silnici. Uhneme doleva přes most na žlutě značenou horskou silnici procházející 11 kilometrů Lvím dolem a jeho okolím. První část podél Jeleního potoka je mírná, od velké skládky dřeva nás čeká táhlé stoupání. Na Vasově louce stála do roku 1898 hájovna **Vasova bouda**, než ji podle vyprávění starousedlíků pytláci jako pomstu hajnému vypálili. Prý předtím jednoho pytláka zastřelil. Z boudy zbyl jen kamenný sklípek. Možná vás zaujme netradiční pohled na Sněžku od jejího úpatí. Hřeben sestupující z vrcholu k soutoku Jeleního a Koulového potoka je Prostřední hora, která rozděljuje závěr Lvího dolu na dvě údolí. Za ostrou zatáčkou vyjedeme od Jeleního potoka dlouhým stoupáním na Velký polom. Tady je poslední působivý výhled na dnešní trasu. Pod námi se propadá svah k Vasově louce a dává vyniknout zprava Svorové hoře, Obřímu hřebenu, Sněžce s Prostřední horou, Kouli a úplně vlevo Rennerově hoře, kterou si budeme prohlížet při další jízdě po mírně klesající lesní silnici k luční enklávě **Šimovy chalupy**. Jedinečný soubor všech vývojových typů

maloupské chalupy si prohlédneme pěkně svrchu. Ovšem ta nejceněnější s maloupským senikovým vikýřem je až dole. Stejně pohodlně dojedeme nad osadu **Niklův Vrch**, kde jsou čtyři cenné původní chalupy a horská bouda Grizzly s celoročním provozem. Po vrstevnicové silnici objedeme celou Jelení horu až na další luční enklávu **Žacléřské boudy**. Jméno připomíná zakladatele z nedalekého hornického města Žacléř. V okolí bud se kutalo již od 16. století, stopy po posledním hornickém průzkumu před padesáti lety jsou vidět v nejnižší části. Sjedeme dolů na státní silnici a začneme stoupat osadou Smrčí. U řady vzrostlých jasanů s autobusovou zastávkou a malým parkovištěm stávala jedna z nejstarších hospod v Malé Úpě. Nejprve se jmenovala Švýcarský dvůr, později podle majitele Bruneckera a po roce 1945 **Hospoda Za větrem**. Vyhořela v roce 1962.

Ještě před velkou serpentinou opustíme silnici a vyjedeme po zelené spojnici na žlutě značenou cestu od Jelenky k našemu cíli na Pomezních Boudách. Jakmile opět vyjedeme z lesa dostaneme se za lyžařským vlekem Hybnerka na rovné místo připomínající památnou **Hübnerovu boudu**. Vyhlášenou restauraci s nejlepšími maďarskými víny, vybraným jídelníčkem, muzikou a tanečním sálem vyhledávali už před téměř 200 lety hosté hlavně ze Slezska. Pobývalo tu mnoho významných osobností, třeba saský král Johann v roce 1841 nebo korunní princ a budoucí pruský císař Bedřich po vyhrané válce v roce 1866. Od roku 1815 se tu jako na prvním místě v Krkonoších pořádaly jízdy na saních rohačkách z Pomezních Bud do dnešních Kowar. Těsně před 2. světovou válkou majitel Gustav Adolf původní boudu zbořil a novou už nedostavěl. Zbytek byl rozebrán v roce 1961. Pomezní Boudy jsou odtud na dohled. Dobové fotografie i povídání připomínají čtyři kdysi slavné, později zaniklé maloupské hostince. Dnes jich na trase najdete mnohem víc.

Podrobné informace o Malé Úpě jsou zveřejněny na stále aktualizovaných internetových stránkách obce. Najdete tu plán Malé Úpy, přehled majitelů domů, v rubrice Pensiony a ubytování najdete u některých služeb vlastní stránky. Součástí jsou i obrázky ze staré i současné Malé Úpy, z nichž některé můžete poslat jako elektronickou pohlednici. Proto na internetu otevřete <http://www.malaupa.cz>. Údaje o sportovních a turistických možnostech Malé Úpy najdete také v teletextu na ČT1 a ČT2 pod názvem Panoráma - zpravodajství z hor na straně 192-3. Při vysílání **Panoramatické kamery** na Rennerových boudách v Malé Úpě v nadmořské výšce 1108 metrů jsou dobře vidět i hřebenové partie včetně Sněžky. Proto si po celý rok denně podle záběrů přímého přenosu na ČT2 v době od 7.55 do 8.30 můžete v Malé Úpě naplánovat túru.



Heindelbaude stála na Pomezních Boudách proti dnešnímu Hořci (1930).



Hostinec Modrá hvězda a vzadu hotel Mohornův mlýn. Ve staré části vpravo přespal v roce 1779 císař Josef II. (1932).



Hostinec Emila Bruneckera, později Za větrem (1930).

Hübnerova bouda (1929).



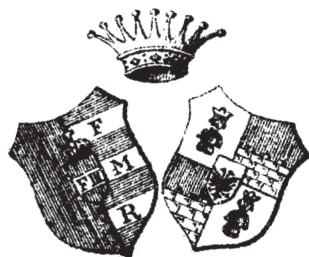
Královská a císařská komora 1262 – 1769



Schaffgotschové 1769 – 1824



Aichelburgové 1824 – 1882



Morzinové 1883 – 1945



Československý a Český stát od 1945

SÍDLO LESNÍ SPRÁVY

Lesy a jejich správci patří do života Horního Maršova odnepaměti. Trutnovsko s pohraničním pralesem získal v roce 1262 od Švábeniců český král Přemysl Otakar II. a prosadil kolonizaci kraje německými osadníky. Z osady Úpa vyrostlo královské město Trutnov se sídlem purkrabství. První písemná zmínka o obci Maršov je o 200 let mladší, z roku 1466. Předpokládáme, že už tehdy tu pracovaly hutě na železo s velkou spotřebou dřeva. Zápis v deskách dvorských v roce 1553 sice mluví v Maršově o dvou opuštěných hamrech, ale těžba dřeva se za působení purkrabího trutnovského kraje Kryštofa z Gendorfu posunula více do hor. Hlavní osídlení východních Krkonoš přineslo od roku 1566 kácení lesa a plavení dřeva pro stříbrné doly v Kutné Hoře. Tehdy v Maršově u soutoku řeky Úpy a Lysečinského potoka vznikla lesní správa a s různou pravomocí vydržela 436 let. Na obrazové mapě asi z roku 1578 připisované Šimonu Hüttelovi se správní dům jmenuje Tzalhaus, snad celnice k evidenci plaveného dřeva a vyplácení dřevařů. Také česká zpráva kutnohorských úředníků o stavu lesů z roku 1609 mluví o úředním domě Jeho Císařské Milosti jako o Collhausu, v kterém sídlí collmistr (celník) Marek Hubner. V závěru zpráva doporučuje Maršov povýšit na hlavní lesní úřad. To se stalo až o 160 let později. Ještě před tím v roce 1599 nechal lesmistr Kašpar Nuss postavit v Maršově pivovar, který dlouho sloužil i jako provizorní sídlo majitelů panství a snad i lesní správy. Císařská komora sice v roce 1622 vesnice Maršov, Lysečiny a Albeřice prodala manželce valdštejského generála Adama Trčky z Lípy, ale ponechala si ve vlastnictví východokrkonoské lesy začínající hned za Maršovem jako zásobárnu dřeva pro Kutnou Horu. V císařském držení zůstaly i osady Temný Důl, Velká a Malá Úpa. Teprve hrabě Jan Arnošt Antonín Schaffgotsch koupil část císařských lesů a zbytek v roce 1769 dokoupil jeho syn Josef Vilibald. Od té doby byl v Maršově lesní úřad s revíry Velká Úpa, Malá Úpa, Riesenheim v Peci, Latovo údolí, Rýchory a Černá hora. Od Schaffgotschů panství sňatkem získali Aichelburgové, kdy za hraběte Bertholda provedl v roce 1854 lesmistr Schneider první zaměření lesa jako základ pro regulaci tehdy chaotického hospodaření. Dřevo šlo špatně na odbyt, i proto Berthold podpořil vznik sklárny v Temném Dole a několik brusíren dřeva podél řeky Úpy. Ovšem jeho syn Alfons si v dalších letech vedl tak špatně, že lesní hospodářství bylo blízko krachu. Panství 31. prosince 1882 koupila hraběnka Aloisia Czernin-Morzinová z Vrchlabí. Neobratného lesníka Bodensteina už v roce 1877 vystřídal A. Bakesch a zavedl na Maršovsku moderní lesnictví. Dosáhl výrazného zlepšení a s podporou majitelů a lesního personálu vytvořil během třiceti let svého působení z východních Krkonoš ukázkové panství. Díky ekonomickému úspěchu mohli Czerninové v Maršově investovat. Přestavěli zámek, postavili kostel, zmodernizovali pilu, pivovar, koupili na horách několik chalup a přeměnili je na hájovny. Na maršovském náměstí v roce 1902 postavili pro lesní úředníky dva obytné domy s cihlovou fasádou. Odsud pochází i zajímavé tablo, které dnes zdobí síň lesního hrádku Aichelburg jako připomínka lesnické tradice. V roce 1907 jedenáct fešných lesníků v krásných uniformách zachycených na kabinetních fotografiích přeje ke stříbrné svatbě svému nadlesnímu a jeho manželce. Jména fořtů z té doby známe, ale nikdo už je nedokáže přiřadit k jednotlivým tvářím. Možná je mezi nimi i tehdy ještě sloužící lesmistr Bakesch, kdo ví?

V roce 1927 Czerninům Československý stát při pozemkové reformě znárodnil lesy ve středních Krkonoších a ekonomickou situaci panství ještě zhoršil obrovský větrný polom v říjnu 1930. Majitel Jaromír Czernin-Morzin musel prodat část revíru Latovo údolí na Červeném vrchu a Špičáku.

Lesní úřad od 18. století sídlil v přizemním kamenném domě se špičatou valbovou střechou hned vedle zámku. Přestavbou v roce 1873 vznikl zajímavě zdobený dům, bohužel neuváženě zbořený v roce 1990 (foto na str. 27). Po druhé světové válce se znárodněný czerninský majetek dostal pod státní správu. Během příštích 56 let měl lesní úřad různá jména: Národní správa velkostatku Maršov (do roku 1948), Ředitelství státních lesů a statků "Prameny Úpy" (do r. 1950), Československé státní lesy - národní podnik (do r. 1961), Státní lesy - lesní závod Horní Maršov (do r. 1975), Východočeské státní lesy - LZ Horní Maršov (do r. 1992), Lesy České republiky - LZ Horní Maršov (do r. 1993), Správa KRMAP - LZ Horní Maršov (do r. 2001). Na Silvestra loňského roku po 232 letech maršovská lesní správa zanikla a v obci po reorganizaci Správy KRMAP zůstalo jen spojené polesí Velká Úpa a Latovo údolí, i když pod starým názvem Lesní správa Horní Maršov. Nejvíce lesního personálu tu působilo od roku 1977, kdy lesy pod zdejším správou sahaly až k Jaroměři. Tehdy začala imisní kalamitní těžba a lesní závod zaměstnával 580 lidí, z toho 93 lesníků. Rozsah prací byl srovnatelný s těžbou pro Kutnou Horu v 16. století. Dnes se lesníci zaměřují především na obnovu lesa a v Horním Maršově jich zůstalo podstatně méně. I tak hajní a fořti, jak se jim také říká, patří mezi nejčastější a nejváženější profese v obci. V zeleném oblečení jsou dobře k poznání.



Ke kapli Narození Páně v Horních Lysečínách

I méně zdatní cyklisté zvládnou na horském kole okruh údolím okolo Albeřického vrchu.

Po horské silničce vyjedete přes Lysečiny a Albeřice k Lysečinské boudě. Odtud sjedete po modře značené lesní cestě Horními Lysečínami zpět do Maršova. Jen půl kilometru pod Lysečinskou boudou poznáte právě dokončenou kapli Narození Páně, která během sedmi let vyrostla z úplné zbořeniny. Obnovu završila výtvarnice Květa Krhánková. Její dcery, restaurátorka Kateřina i Magdalena a s nimi restaurátorky Magda Pichová a Hanka Bělinová, společně provedly výzdobu kaple náročnou technologií fresky, tedy malby do syrové omítky. V biblickém výjevu narození Ježíška jdou k jesličkám z levé strany poznašší horalé a z pravé strany koledníci z celého křesťanského světa. Z klenutého stropu se na ně dívá 27 svatých a andělů. Takové dílo nemá v posledním půlstoletí v Krkonoších obdoby. Prosíme, v létě nechte otevřené dveře, ale v zimě je za sebou vždy zavřete. Děkujeme a přejeme hezký zážitek.



Klíče od hradu Aichelburg

Vycházková trasa Aichelburg prochází Horním Maršovem, Temným Dolem, po obnovených chodničkách stoupá úbočím

Světlé hory k horské farmě Sosna na Valšovkách a novým prodloužením končí v historickém centru Velké Úpy. Cestou poznáte významné památky opatřené vysvětlujícím textem ve čtyřech jazycích. Půldenní výlet si můžete zpestřit návštěvou obnoveného lesního hrádku Aichelburg, který stojí na skále vysoko nad řekou Úpou. Hradní společnost Aichelburg, která trasu provozuje, vám umožní vypůjčit si v galerii Veselý výlet v Temném Dole klíče od hradní síně. Podíváte se z kamenné věže do údolí a hlavně poznáte příběh hraběte Bertholda a jeho manželky Theodory. Víc neprozradíme. Trasu doporučujeme hlavně romantikům, které potěší "obyčejné" věci bez zástupů lidí, hezký les, horské chalupy a výhledy na krkonošskou krajinu.

S průvodcem po Křížové cestě na Starou horu

Nepřipraveného návštěvníka temnodolské křížové cesty možná překvapí, že na obrazech nejsou reálné tváře, postavy, známé scenérie. Malíř a grafik Aleš Lamr zobrazil Ježíšův příběh způsobem sobě vlastním, to je pomocí jednoduchých znaků, symbolů a metafor. Ježíš je žlutá tečka, zlobu a zášť jeho trýznitelů představuje zlověstná červená barva uprostřed trnové koruny, utrpení jeho bližních znázorňují prostě jen slzy. Trojedinost Boží je trojúhelník. Tak výstižně se žádný realista ani vyjádřit nemůže. Někdo by si mohl myslet, křížová cesta je starý uzavřený příběh. Ale v tomto případě, máte-li trochu fantazie a chuť hledat, můžete obraz spoluvytvářet, podílet se na výkladu, pokládat otázky a těšit se, že při příští návštěvě najdete další možnou odpověď. Pro lepší poznání si můžete v galerii Veselý výlet v Temném Dole, která je jen 200 metrů od začátku Křížové cesty na Starou horu, koupit průvodce s česko německým textem a barevnými fotografiemi. Vyšel právě nyní k příležitosti 250 let od vysvěcení kaple sv. Anny. Celý areál Křížové cesty i s kapličkou se po opravě zaskvěl v plné kráse. A nezapomeňte se zastavit u kouzelné studánky u čtrnáctého zastavení. Určitě vám udělá dobře.

PENSION HERTA

Rádi vám představíme jednu z nejlepších služeb východních Krkonoš, kterou najdete v rodinném pensionu Herta v lysečinském údolí. Od roku 1989 stojí na místě zemědělské usedlosti rodiny Herty Queseleitové, podle které se i jmenuje. Majitelé Markéta a Stanislav Korbellovi již dvanáct let vylepšují vybavení domu a služeb. Moderně zařízený pension vhodný i pro školení a semináře nabízí ubytování s vysokým standardem se snídaní nebo polopenzí v sedmi pokojích a jednom apartmá, celkem 24 lůžek. Prostorné pokoje mají předsíň, samostatné koupelny se sprchou a WC, přípojky pro satelitní a televizní příjem, počítačem řízené vytápění. Pobyt vám zpřijemní sauna, slunná terasa, billiardová herna, společenská místnost se satelitní TV, stolní tenis. Hlavním prostorem celého domu je útulná jídelna s barem. Snídaně jsou podávány formou bufetu, k večeri je jednotné menu a nebo si můžete přeobjednat z dalších čtyř nebo pěti jídel - třeba drůbeží či vepřový steak, pstruha či studený talíř, pizzu. V baru si objednáte teplé, studené, míchané nápoje, poháry nebo palačinky. Běžně se točí Budvar a Plzeň, ale skupiny hostů si mohou objednat i jinou značku piva. Kousek od pensionu je vlastní 350 metrů dlouhý lyžařský vlek s unašeči pro jednu osobu a upravovaná sjezdovka pro začínající a středně zdatné lyžaře. Kompletní lyžařské vybavení včetně carvingových lyží si tady můžete vypůjčit. Pro letní hosty jsou připravena horská kola. Louka mezi pensionem a potokem se v létě mění na travnaté dětské hřiště, u domu je také ruský kuželník, ohniště a gril, na kterém se podle zájmu hostů připravuje večere. Brzy přibude kvalitní tenisový kurt s umělým povrchem. Vlastní parkoviště je osvětlené a celoročně udržované.

Na druhé straně parkoviště stojí pension Herta II. se čtyřmi pokoji a samostatným apartmá (celkem 16 lůžek). Objekt je ideální pro rodinnou rekreaci s možností samostatného vaření, pokoje mají kuchyňský kout, je tu společenská místnost, stolní tenis, veranda a louka s ohništěm. Upozorňujeme na příznivé ceny.



Pension Herta v Dolních Lysečínách, pošta Horní Maršov, PSČ 542 26, majitelé Markéta a Stanislav Korbellovi, tel. (00420) 439 874253, fax 874 252 (od 22. IX. 499874253 a 499874252), kvalitní ubytování se stravováním za dobrou cenu. Domluvíte se i německy, e-mail: pensionherta@atlas.cz. Další informace na www.pensionherta.cz.

**Pension Nikola**

V samém centru Pece pod Sněžkou, u hlavní ulice vedoucí k lyžařskému areálu, najdete rodinný pension Nikola. Základem kvalitní služby je ubytování (31 lůžek s možností přistýlky) ve větším apartmá a v jedenácti dvoulůžkových pokojích vybavených WC, sprchou, televizorem, ledničkou a třeba i malým trezorem. Hosté mohou posedět v prostorné stylové jídelně rozšířené o malý bar. Zdejší kuchyně je výhradně česká a denně dostanete mimo jiné i pečené české moučníky. V pensionu Nikola si můžete objednat ubytování se snídaní, polo- nebo plnou penzi. V zimě si před domem nazujete lyže, sjedete k příbližovacímu vleků a za deset minut sjedete k nejlepšímu vlečkům a sjezdovkám v Peci. Zpět sjedete na lyžích až k pensionu. V okolí pensionu jsou půjčovny lyží. Po túře i lyžování potěší prohřátí v sauně a soláriu. Před domem je vlastní parkoviště s dostatečnou kapacitou po celý rok.

Pension Nikola v Peci pod Sněžkou, PSČ 542 21, majitel Alena Novotná, tel. (0439) 796 151, fax 796 251 (od 22. IX. 499736151, 499736251), domluvíte se i německy.

Pension Veronika

Nový pension Veronika najdete uprostřed Pece pod Sněžkou v dolní části Velké Pláně na křižovatce cest k Malé Pláni a lyžařským vlečkům, hotelu Horizont a k hlavní ulici. Moderní dům nabízí ubytování s polopenzí (21 lůžek) ve dvou, tří a čtyřlůžkových pokojích s koupelnou se sprchou a toaletou. Všechny pokoje mají satelitní televizi a mohou být doplněny o přistýlku. Z prosklené půlkruhové restaurace s venkovní terasou je nádherný výhled na město, kopce a lyžařské terény. Mezi speciality restaurace patří česká jídla jako domácí ovocné knedlíky s tvarohem a šlehačkou. Odpolední a večerní hosté sem chodí na lehká jídla, zmrzlinové poháry, točené pivo Plzeň a další nápoje. Ubytování mají zajištěnou snídaní a večeři. Z pensionu Veronika jsou snadno dostupné všechny sportovní i společenské aktivity ve městě. Přimo u domu je 400 metrový lyžařský vlek se cvičnou loukou. Celoročně je v provozu ve 200 metrů vzdáleném hotelu Horizont sportovní centrum s krytým bazénem, whirlpoolem, saunou, soláriem, squashem, ricochetem, fitnessem, kulečnicí a dalšími aktivitami. Snadno dostupné jsou i dva letní antukové tenisové kurty, lyžařské školy a půjčovny lyžařského vybavení. Půjčovnu horských kol najdete přímo v domě. Celoroční parkování je na vlastním parkovišti u objektu.

Pension Veronika, Pec pod Sněžkou čp. 309, PSČ 542 21, provozuje Václav Šindelář, tel.: (0439) 796135, fax: 796134 (od 22. IX. 499736135, 499736134), tel. 0602 279598, e-mail: penzion.veronika@mybox.cz, www.veronika-pec.cz. Domluvíte se i německy.

Hotel Krokus ***

Hotel Krokus uprostřed Pece pod Sněžkou nabízí ubytování se snídaní nebo polopenzí v 17 dvoulůžkových pokojích s vlastní sprchou a toaletou. Některé se mohou rozšířit o přistýlku, jeden pokoj v přízemí je zařízený pro imobilní hosty. Snídaní a večeři ubytovaní hosté dostávají v jídelně, která je přes poledne a večer otevřená i kolemdoucím. Na jaře a v létě se kavárna zveštuje o posezení na terase. Tady je v provozu lávový gril pro přípravu pečených pochoutek. Hotel má vlastní parkoviště, na kterém hoteloví hosté pohodlně zaparkují v centru horského střediska, parkovné je v ceně pobytu. Rezervaci ubytování si zařídíte prostřednictvím elektronické pošty nebo telefonicky v hotelové recepci denně od 9 do 21 hodin. Kavárna s vlastními cukrářskými výrobky je otevřená denně od 9 do 22 hodin, restaurace v létě od 11 do 21 hodin. V domě je bankovní automat. Pro výběr letního programu je v recepci připraven přehled zajímavých míst v širokém okolí. V zimě se do lyžařského areálu svezete skibusem, který má zastávku jen 150 metrů od hotelu, nebo vyjedete příbližovacím vlekem. Zpět sjedete na lyžích až téměř k hotelu.

Hotel Krokus *, pošta Pec pod Sněžkou čp. 189, PSČ 542 21, majitel: ing. Miroslav Kopecký, tel.: 0439 896 961 (od 22. IX. 499896961), fax: 0439 896 962 (499896962), e-mail: hotel.krokus@iol.cz. Domluvíte se i německy a anglicky.**

Horský hotel Lyžařská bouda

Opravená Lyžařská bouda nabízí s polo- i plnou penzí stravování a ubytování ve čtyřlůžkových pokojích (celkem 71 lůžek) s vlastní sprchou a toaletou pro školní skupiny, party přátel i jednotlivé hosty. Jezdí sem lidé, kteří chtějí strávit pobyt skutečně uprostřed hor, v nadmořské výšce 1206 metrů. Ubytování s polopenzí si snadno rezervujete i přes internet vyplněním objednávky on-line. Školní skupiny uvítají plnou penzi. Ubytování hosté tu najdou společenskou místnost snad s největším krbem v Krkonoších. Je zde bar, kulečnic, hra šipky, herna pro nejmenší a sauna. V létě je u boudy hřiště na volejbal a petangue. Na Liščí louku se vrátily po mnoha letech krávy, ovce a kozy, které se tu pasou celé léto. Do lesa je to jen pár kroků. I kolemdoucí turisté a lyžaři využívají bufet a restauraci s klasickou českou kuchyní i minutky. Otevřeno pro pasantní hosty je denně od 10 do 22 hodin. Zimní parkování je na sřežených parkovištích v Peci pod Sněžkou, doprava zavazadel, popř. osob zajištěna rolbou, v létě parkování podle dohody s vedením hotelu. V zimě se odtud sjezdí k lyžařským vlečkům v Peci pod Sněžkou odkud je snadný návrat na lyžích přes Hnědý Vrch. Liščí louka je ideální výchozí místo pro běžkaře a turisty.

Horský hotel Lyžařská bouda, pošta Černý Důl, PSČ 543 44, vedoucí Jan Neboháč, tel. 0439 796 407 (od 22. IX. 499736407), fax 0439 796139 (499736139), e-mail: lyzarska@lyzarska.cz, www.lyzarska.cz. Domluvíte se i anglicky a německy.

**VYCHÁZKOVÁ TRASA VLČÍ JÁMA**

Z centra Pece pod Sněžkou vás provede nejbližším okolím horského města nově otevřená vycházková trasa Vlčí jáma. Mírně náročnou procházku pohodlně zvládnete za tři až čtyři hodiny. Na směrovkami dobře označeném 8 kilometrů dlouhém okruhu poznáte přírodní, stavební a historické zajímavosti západní části města a hezkou krajinu v ledovcovém karu Vlčí jáma, podle které se vycházka jmenuje. Je vybavená tabulemi s textem v češtině, němčině, angličtině a polštině a řadou odpočinkových míst. Část trasy vede po málo známých obnovených chodnících mezi vysokým Svahem, Zahrádkami a Hnědým Vrchem. Součástí se stanou dvě historické kaple, až budou během letošního a příštího léta důkladně opraveny. Při tvorbě vycházkové trasy spojila své síly Správa Krkonošského národního parku s městem Pec pod Sněžkou a týmem informačního centra Veselý výlet. Ti všichni jsou členy občanského sdružení Hradní společnost Aichelburg, které o vycházkovou trasu pečuje.

Vycházka začíná na náměstí v Peci pod Sněžkou úvodním panelem s přehledem důležitých událostí, které předznamenaly dnešní podobu horského města. Řada z nich se váže k nedaleké Hospodě Na Peci, kterou sméle označíme za nejstarší radnici v horské části Krkonoš. V roubeném domě s restaurací může naše putování začít i skončit.

Hospoda Na Peci

Podle kronikáře Stefana Dixe prastará rychtářská kniha Maršova ztracená při povodni 1897 uváděla založení Alter Petzer Kretscham (Staré pecké krčmy) roku 1644 v samostatné osadě Appe, tedy Úpě. V panském hostinci se pravidelně konal soudní den pod vedením starého Apperichtera (úpského rychtáře) Georga Sagassera. Za Valdštejnů v roce 1731 byl k vrchnostenské Pecké krčmě v souvislosti s velkým hornickým ruchem přistavěn sál. V hospodě měl sídlit podle vyprávění starých lidí horní úřad nad všemi zdejšími doly. Panský hajný, rychtář a hospodský David Hofer získal krčmu v roce 1793 do dědičného vlastnictví. Sál z vald-štejnských dob zchátral, tak si Hofer vybral v Zeleném dole naproti osadě Chaloupky dřevo a postavil novou krčmu, která stojí dodnes. V Hospodě Na Peci se po staletí scházeli lidé, rozhodovali o právu a životě v horské obci, z místních hochů se tu rekrutovali císařští vojáci, "Otec Krkonoš" Prosper Piette tady s nadšenci založili Spolek zimních sportů Aupatal (Úpské údolí), aby podpořili rozvoj lyžování. Nechceme věřit, že územní plán v normalizačních letech plánoval památný dům města Pece pod Sněžkou zbořit. Naštěstí po revoluci v roce 1989 byla již uzavřená hospoda zachráněna a na Silvestra 1991 ji po opravě otevřeli noví majitelé Jana a Jiří Šolcovi.

U autobusového nádraží začíná Hlavní ulice tvořená domy převážně z let 1925 až 1933. Podíl na jejím vzniku měl rozvoj lyžování a i dnes je tato část města rušnější v zimní sezóně. Zato v létě je tu příjemná "promenádní atmosféra" navozená klidem a úpravou většiny stylových domů a také dobrými službami několika restaurací s letním posezením na terasách a v předzahrádkách.

Středisko Správy KRNP

Původní prostou horskou chalupu orientovanou hřebenem napříč údolím na tomto místě postavil Stefan Dix s podporou majitelů



Hospoda Na Peci (1897).

panství Aichelburgů v letech 1820 až 1824. Při hrozném povodni v noci z 29. na 30. července 1897 dravý proud Zeleného potoka podemlel skoro polovinu domu, ovšem roubení se nerozpadlo a chalupa zůstala stát. Kolem 1. světové války jiný Stefan Dix starou chalupu zbořil a na jejím místě postavil velký roubený půlštokový dům, který se bez větších změn zachoval dodnes. Sedlový vikýř nad hlavním vchodem prosvětloval podkrovní místnost pro hosty, zadním seníkovým vikýřem se na půdu ukládalo seno, protože i v novém stavení byl veliký chlév pro dobytek a koně. Ve dvacátých letech Franz Dix přeměnil povoznictví na nákladní autodopravu a k domu přistavěl velikou garáž. Do dnešního dne se v chalupě zachoval původní interiérový roubeného stavení. Od 23. června 1978 v domě sídlí terénní středisko Správy Krkonošského národního parku s informačním centrem a proto si hosté mohou citlivě udržovaný interiérový dobře prohlédnout. Terénní služba Správy KRNP spolu s Krkonošským muzeem a Veselým výletem připravují scénář pro malou národopisnou expozici, která zpřístupní další část historického domu.

Valdštejnské pece

Na konci Hlavní ulice u soutoku Zeleného a Vlčího potoka do roku 1840 stála nejstarší pec na tavbu železné rudy, která dala pravděpodobně obci Pec jméno. Součástí hutí byla i nezbytná pec pro tavbu zdejšího vápence. Jen o kus níže pochwerk (stoupa) na vodní pohon drtil rudu přinesenou z hor. Největší výkon měly pece, ve kterých vznikala ocel, v letech 1701 až 1737 za Valdštejnů. Pracovali tu šachtmistři, taviči a úředníci z Prahy, Rokycan a Mitrovic. Ti jistě přispěli k oživení původního českého jména Pec, zkomoleného německými osadníky už v 16. století na Pecr (Petzer). Při povodni v červenci 1897 byla chalupa stojící na místě peci zasažena proudem. Hospodář Johann Braun se snažil zachránit dobytek, ale jeho mrtvolu našli až za Trutnovem. Manželku Pavlínu těsně před zřícením domu do vln Zeleného potoka zachránil soused Franz Dix. Povodeň odnesla také velikou haldu strusky, která se u peci během staletí nakupila. Zelené, žluté a modré sklovité kamínky jsou občas k vidění v řece Úpě. Hned v příštím roce na stejném místě Erdmann Richter postavil pension, dnešní Dětskou ozdravovnu Růženka. Ke stavbě domu použil také kameny ze zbytku valdštejnské pece. Jeden z prvních hostů Otto Happak, c.k. vrchní komisař kanceláře pro hrazení bystřín, se tu zdržel dlouho. Řídil odtud regulaci horských potoků a řek, kamenná díla z té doby chrání břehy dodnes.



Na konci Hlavní ulice vznikl v místě Valdštejnských hutí v roce 1898 pension Richter, dnes dětská ozdravovna Růženka.

Ještě před parkovištěm Zelený Potok odbočuje vpravo samostatná část vycházkové trasy pojmenované podle Zeleného dolu. Malebné a romantické údolí je přístupné po cestě, kterou v letech 1887 až 1889 nechal postavit podél Zeleného potoka hrabě Rudolf Czernin-Morzin pro svázení dřeva. Na jedno z nejkrásnějších míst v blízkosti centra Pece pod Sněžkou jsme vás už ve Veselém výletu upozorňovali několikrát, teď je cesta zpestřena pěti informačními panely a odpočinkovými místy. Nejlépe se ale odpočívá na konci cesty ve stylové restauraci Jelení louky. Větší část zpáteční cesty projdete jinou trasou přes Chaloupky a Velkou Pláň.

Jelení louky

Ledovcem doširoka vymodelované údolí se nabízelo pro založení horské samoty v nadmořské výšce 950 metrů. Na Jeleních loukách, které do roku 1945 podle dřevařské rodiny Zee nesly jméno Zehgrundbauden, se během čtyř století uplatnily všechny čtyři lidské činnosti, které přispěly ke kolonizaci Krkonoš. Najdeme tu stopy po hornictví, dřevařství, chovu dobytka a cestovním ruchu. Severně od hostince je kolem Zeleného potoka několik dodnes patrných míst, kde se páliho v milířích dřevěné uhlí. Luční enkláva založená pro sklizení sena a pastvu dobytka v 16. století ožila dolováním železné rudy za Valdštejnů v letech 1716 až 1737. V okolí bylo několik důlních děl, od kterých se ruda nosila k hamrům a hutím v Peci. Už v roce 1731 získal Karl Zee pro horníky výčepní oprávnění a ve stejné chalupě je hostinec i dnes po 270 letech. Větší změny přinesl turistický ruch na konci 19. století. V roce 1900 přistavěl k hostinci Johann Kohl několik pokojů a o 25 let později velký sál, který slouží dodnes. Z dalších staveb je zajímavá malá vodní elektrárna z roku 1931, která zajišťovala osvětlení celé boudy. Po mnoha letech ji v roce 1995 obnovil současný majitel Vratislav Říha, stejně jako stylový hostinec, kouzlo pravé horské boudy i upravené okolí.

Hlavní část vycházkové trasy pokračuje podél Vlčího potoka k dolní stanici lyžařského vleku Javor, kde začíná okruh okolo Vlčího dolu. Pohodlnější a orientačně jednodušší je projít trasou nejprve přes Vysoký Svah, tedy po směru hodinových ručiček a vrátit se od Hnědého Vrchu.

Ledovcová moréna

Nejméně pět ledových období trvalo i v nejvyšších, nejvíce odlehlejších

milión let. Poslední, nejslabší doba ledová skončila teprve před deseti tisíci lety. Památky na nejstarší zalednění nenajdeme, zahradila je pozdější eroze. V Peci pod Sněžkou byly tři ledovce alpského typu. Největší krkonošský ledovec postupoval Obřím dolem. V době největšího zalednění dosahoval s délkou přes 5 km až na dnešní Pecké náměstí, možná i dál. Stopy po druhém ledovci naleznete v Zeleném dole. Třetí zdejší ledovec Vlčího dolu končil právě tady u Javoru typickou ledovcovou morénou. O tři kilometry výše se ve Vlčí jámě nahromaděný sníh pod tlakem dalších vrstev přeměňoval na led. Ten se sunul dolů a jako velký buldozer modeloval údolí. Unášené balvany a zeminu ukládal po bocích a hlavně na svém tajícím čele do valů zvaných morény. Zdejší ledovcovou "přehradu" ve tvaru obrácené podkovy později uprostřed prorazil a odpavil potok. Stojíte před dokonalou pravou částí čelní morény ledovce Vlčího dolu. Má stejný tvar jako morény třeba v Alpách nebo v Himalájích, jenom je proti nim menší. Po levé straně morény vede nad garážemi cesta, kterou se budete vracet z Hnědého Vrchu. Podle německého glaciologa Josefa Partsche, který jako první v roce 1894 popsal zdejší ledovcové jevy, jsou morény Vlčího dolu nejkrásnější v celých Krkonoších.

Obnovená historická obecní cesta vás provede od sjezdovky ke kapličce pod Žižkovou boudou. Založili ji v 19. století místní boudaři ze sbírky, kterou mezi sebou uspořádali. Po mnoha letech nezájmu je úplně zničená, ale její záchrana začne brzy. Luční enklávy Vysoký Svah a Zahrádky se známými sjezdovkami jsou rozděleny Lučním potokem, který přejdete v zajímavém místě. Po jedné z nejstarších památek v Peci sice zbyl jen větší hliněný val, přesto připomíná dobu, kdy horská obec teprve vznikala.

Plavební přehrada - klausa

Stříbrné doly v Kutné Hoře, klenot Království českého, se dostaly v polovině 16. století do vážných potíží pro nedostatek důlního dřeva a dřevěného uhlí. Tehdy vznikl odvážný projekt, který během příštích čtyřiceti let změnil tvář východních Krkonoš a přinesl sem trvalé



Jelení louky a vzadu zaniklé Steinerovy domky (1936).



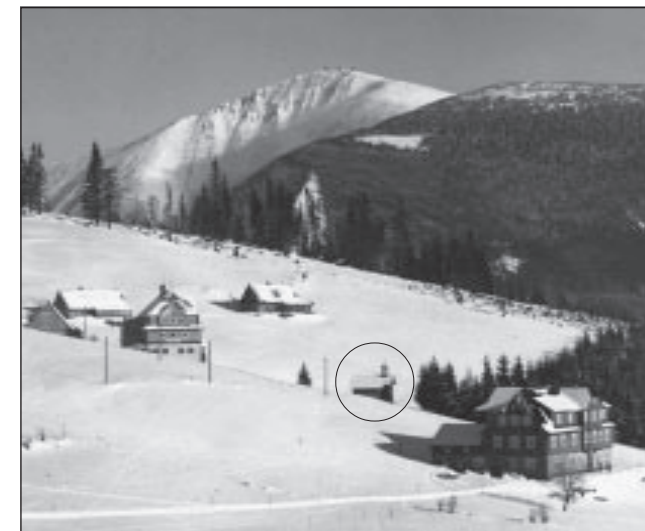
Luční enkláva Zahrádky a strže do Vlčí jámy (1937).

osídlení. Císařští úředníci povolali z Tyrol odborníky na těžbu a plavení dřeva Hanse Gaudena a Pavla Laghnera, aby celou věc zorganizovali. Z Kutné Hory přišel zaměřit kraj pod Sněžkou geometr Jiřík z Řásného. Podle jeho výpočtů Tyrolané umístili plavební přehradu – klausy, pomocí kterých plavili i v létě při malém stavu vody dřevo po potocích, řece Úpě a pak po Labi až do Bašky u Kolína. Odtud bylo převezeno do Kutné Hory nebo spáleno v milířích na dřevěné uhlí. Největší klausa stála od roku 1575 ve Velké Úpě, menší vznikly v Modrém, Zeleném a Obřím dole a jedna z mála dochovaných tady na Lučním potoce mezi Vysokým Svahem a Zahrádkami. Dobře patrný hliněný val býval zvýšen dřevěnou nástavbou. Po naplnění přehradu uvolněná voda odnesla v korytě pod klausou připravené dřevo dolů. Z okolních strání dřevaři spouštěli špalky k potoku dřevěnými smyky. Původní krkonošský prales dokázali noví osadníci sekerami smýt za 40 let, ale pravidelné plavení dřeva trvalo do roku 1729. Ještě v letech 1778 až 1848 se plavilo pro stavbu a topení v Josefovské pevnosti, příležitostně do roku 1882 ke sklárnám a brusírnám dřeva v Temném Dole. To už jen s jarní vodou bez užití klaus.

Projdete přes Zahrádky s výhledem na hlavní krkonošský hřeben se Sněžkou uprostřed. Za sjezdovkou do lesa vchází pěšina k Vlčí jámě. Velká část následného starého chodníku byla i se třemi dřevěnými a jedním kamenným mostkem důkladně opravena tradiční technologií hlavně pro vycházkovou trasu Vlčí jáma. Zvlášť partie okolo Temné bystřiny jsou hezkým místem, za kterým vás pohodlně přes rašeliniště převede nový povalový chodník.

Vlčí jáma

V dobách ledových bylo v tomto místě jádro ledovce Vlčího dolu, který odtud pod tlakem dalších vrstev sněhu a ledu pomalu stékal do údolí. Tady se usazovaly masy sněhu unášeného ze severozápadu přes hlavní krkonošský hřeben. V původně mírnějším svahu Liščí hory ledovec vyhloubil Vlčí jámu, odborně zvanou ledovcový kar, začínající typickou prudkou strží vysoko nad vámi. Naopak směrem dolů vzniklo široké údolí s řadou rovných míst. Když poslední ledovec asi před 30 tisíci lety roztál, zbyly po něm ledovcové morény, které můžete nejlépe vidět u dolní stanice lyžařského vleku Javor, a po celé trase velké kamenné bloky, které ledovec tady vytrhl ze strží a odnesl do údolí. Ledovcový původ Vlčí jámy připomínalo i nejstarší místní pojmenování. Starousedlíci tomuto místu říkali Braunkessel,



Kaplička na Hnědém Vrchu přišla později o zvonici (1933).

tedy Braunův kotel nebo kotlina. Nad stržemi zůstal původní svah, který pozvolna stoupá až k vrcholu Liščí hory. Z druhé strany kopce je na severovýchodní expozici Liščí jáma vyhloubená ledovcem Zeleného dolu. Častým ekosystémem na dně karů jsou rašeliniště. Rašelinič využívá pomalého odtoku vody na rovnějším terénu a ve vlhkém prostředí dokáže růst ve vrstvách na sobě. Vytváří až metrové vrstvy organické hmoty, která při dešti zcela nasákne vodou. Pozvolným odtékáním rašeliniště zásobují vodoteče a to i v době sucha. Také proto jsou hory trvalým vodním zdrojem.

Za samotou zvanou Čertův Mlýn brzy vystoupíte z lesa a přes sjezdovku Hnědý Vrch zamíříte ke zdejší kapličce. Staré fotografie prozradily, že u ní stávala dřevěná zvonice s malým zvonem. Ten skončil roztavený do zbraní druhé světové války a kaple zpuskla. Obnova cihlové stavby s hrázděnou zvonící už je připravena a snad se tu nakonec bude opět zvonit. Po zpevněné cestě sejdete kolem opravované hájovny dolů, až zahnete doleva. Původní cesta z Hnědého Vrchu do centra Pece pod Sněžkou tady vede po ledovcové moréně. U Javoru se spojuje s cestou, po které jste vycházeli. Přejeme hezkou procházku a zajímavá poznání.



Občanské sdružení Hradní společnost

Aichelburg si při svém založení v roce 1996 vytklou za hlavní cíl obnovit lesní hrádek Aichelburg, okolní chodníky a zřídit vycházkovou trasu Aichelburg. Když se akci v roce 2000 podařilo dokončit, začalo se sdružení podílet na obnově dalších památek a přípravě programů pro hosty

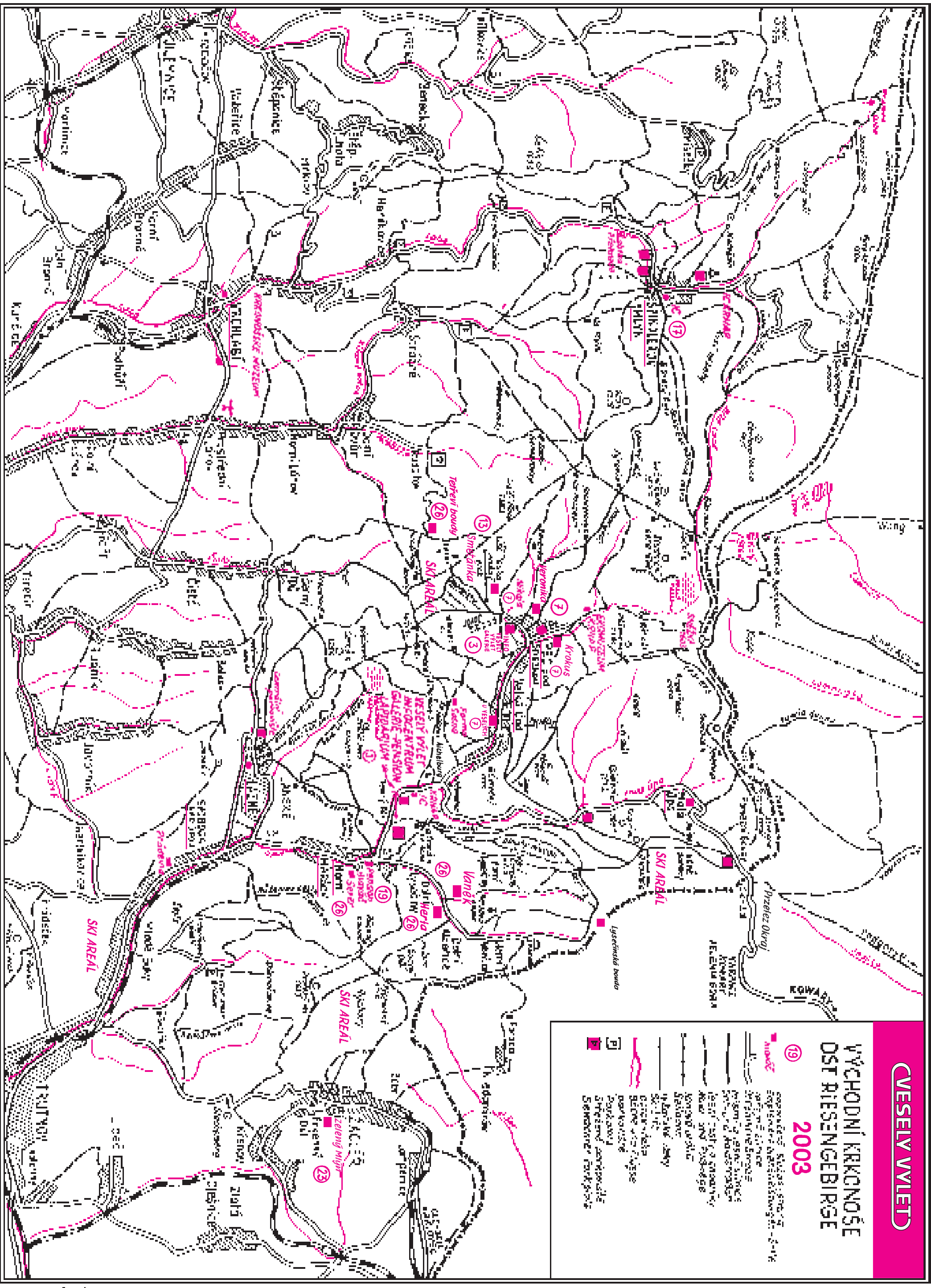
východních Krkonoš. Prostředky na záchranu památek získává z grantů a hlavně z darů od organizací a jednotlivých osob. Získaná částka je použita na konkrétní památku, nikoli pro administrativní účely, a dárce je o využití prostředků podrobně informován. Vstupné vybrané za prohlídku lesního hrádku Aichelburg slouží k uhrazení pojištění hrádku, zařízení vycházkové trasy, Křížové cesty v Temném Dole a dalších opravených památek.

Ještěli vás práce Hradní společnosti Aichelburg zaujala, můžete na obnovu dalších památek přispět prostřednictvím bankovního účtu č. 7846810287/0100 (KB Trutnov) nebo hotově v informačních centrech Veselý výlet. Darovací smlouvu vám vystaví tajemník společnosti Milan Vích (tel. 0737 225428). O informace dalších připravovaných akcí si můžete napsat prostřednictvím e-mailu na adresu veselyvylet@mbox.vol.cz.

WYCHODNÍ KRKONOŠE DST RIESENGBERGE

2003

- 19** **ANEXE**
soprušské stopy, stopy
soprušské stopy, stopy
soprušské stopy, stopy
- P** **ANEXE**
soprušské stopy, stopy
soprušské stopy, stopy
- 19** **ANEXE**
soprušské stopy, stopy
soprušské stopy, stopy
- P** **ANEXE**
soprušské stopy, stopy
soprušské stopy, stopy



ANEXE 19
ANEXE P
ANEXE 19
ANEXE P

mapa vypracoval



ŠPINDLEROVY BOUDY

Nejvyšším místem, kam můžete v Krkonoších vyjet vlastním vozem je 1200 metrů nad mořem vysoké Slezske sedlo. Jméno se v mapách objevilo před čtyřiceti lety a příliš se nevžilo. Častěji se říká u Špindlerovy nebo Špindlerovské sedlo. Poláci mají pro stejné místo pojmenování Krakonoska Przelec. Z české i slezské strany sedlem dlouho procházela jen úzká pěšina, později příkrá, erozí rozbitá cesta od Bílého Labe přes Leierovy, nyní Jelení boudy. V roce 1911 začali stavitelé z Jižního Tyrolska, kteří se před tím ve Špindlerově Mlýně předvedli při stavbě Labské přehrady, regulaci Labe a horských potoků, budovat náročnou 7 kilometrů dlouhou silnici. Kvůli světové válce se stavba protáhla až do roku 1921. Horská silnice ke Špindlerovce, už za rakouského mocnářství nazývaná Spindlpassstrasse, začíná kamenným mostem přes Bílé Labe u soutoku s Labem. Tady se vybíralo mýtné - v roce 1925 za automobil 10 a za autobus 15 korun. V letní sezóně do sedla vyjelo denně až 450 vozidel. V zimě silnice zapadala sněhem, zásobování a dopravu hostů zajišťovali koně se saněmi. Ze slezské strany začali budovat silnici z Hainu, dnes Przesieky, ale poslední dva kilometry "Drogy Sudeckej" zůstaly nedokončené. Během druhé světové války na vylepšení silnice a nového úseku do nižší části sedla pracovali sovětské válečné zajatci. Až mnohem později byla celá trasa zpevněna asfaltovým povrchem. Dnes se vybírá poplatek za vjezd vozidel u informačního střediska Správy KRMAP ve Špindlerově Mlýně. Silnice je průjezdná po celý rok a v ceně je i parkování u Špindlerovy boudy. Zdravotně postižení mají povolení zdarma, je možné si koupit i vícedenní kartu. Zpoplatnění vjezdu vedle zajištění prostředků na provoz silnice reguluje množství automobilů. V letní i v zimní sezóně jezdí z centra města denně každou hodinu od 8.30 do 16.30 ke Špindlerovce autobus.

Potomci nejstarších dřevařských rodů, které přišly do oblasti Špindlerova Mlýna už v 16. století, založili v sedle před 220 lety Špindlerovy Boudy. Dnes je tu na obou stranách hranice třináct stavení, tři z nich mají dlouhou a zajímavou historii. Nejznámější a nejvýše položenou **Špindlerovu boudu** založil Franz Spindler, rychtář z Bedřichova. Dole ve vsi měl dva domy a později i hospodu. Podle mlýna rodu Spindlerů se jmenuje celé horské město Špindlerův Mlýn.

Aby mohl Franz chovat více krav, potřeboval horské seno. V roce 1814 postavil první letní boudu pro ustájení dobytka a uložení sena na půdu. Té se říkalo Rychtářská bouda, později Stará Špindlerova bouda. Brzy po roce 1879, kdy ji koupil Franz Adolf, zanikla. Druhou letní boudu Franz Spindler postavil o deset let později. Stála na někdejší panské seništi u státní hranice mezi Malým Šišákem a Divčími Kameny a dnes na jejím místě stojí známá Špindlerova bouda. Dvakrát vyhořela, poprvé hned v roce 1826, podruhé v roce 1885. To už ji vlastnil Johann Hollmann, který se sem přženil. Při požáru uvnitř zůstala osmiletá Špindlerova vnučka a všechna dobytek. O obnovu se Hollmannové postarali hned příští rok a boudu zcela přizpůsobili stále častěji přicházejícím turistům. Aby hosté přijeli i v zimě, zavedl Johann Hollmann na dlouhá desetiletí velmi oblíbené jízdy na rohačkách do Przesieky a později do Špindlerova Mlýna. Bouda se po požáru stala horským hotelem, ale hospodářství v ní zůstalo. Další přestavby a vylepšení mezi světovými válkami provedli majitelé z rodiny Rudolfa Lhoty. Po roce 1945 se Špindlerovka stala nejznámější odborářskou zotavovnou v Krkonoších a zůstala dodnes v nepřetržitém provozu. Na slezské straně sedla vznikla naproti Špindlerovce v roce 1928 mládežnická ubytovna, dnes pro veřejnost otevřená Schronisko Odrozenie. Mnohem starší je přímo u státní hranice někdejší německá celnice, od roku 1945 kasárna polské hraniční stráže. Československá finanční stráž měla v letech 1919 až 1938 služebnu v někdejší hájovně morzinského panství. Je škoda, že zajímavý, ale zchátralý historický horský dům pod Lužickou boudou už asi nikdo nezachrání.

Hollmannové byli nejpočetnějším dřevařským rodem a zapsali se mnoha činy do historie Špindlerova Mlýna. Přesto žádná slavná bouda jejich jméno nepřipomíná. Postarali se o věhlas Špindlerovy, ale boudě zůstalo pojmenování po zakladateli Spindlerovi. Opačně tomu bylo u nejstarší boudy ve Slezske sedle. Úplně první letní boudu tu zřídil v roce 1784 Ignaz Hollmann, jenže když ji po sto letech v roce 1885 koupil Franz Erlebach, dostala jeho jméno. Po dalších sto letech v roce 1984 byl na místě **Erlebachovy boudy** postaven nový hotel a z původní horské boudy zbylo jenom historické jméno.

Nejmladší a zároveň nejstarší ze tří původních Špindlerových bud je **Adolfova, dnes Lužická bouda**. Původní roubenka totiž už v 18. století

stála na seništi v Údolí Bílého Labe, kde ji často ohrožovaly laviny. Proto v roce 1835 starou boudu Ignaz Bradler rozebral a přenesl na seniště ve Slezske sedle. Někdy čas patřila Johannu Spindlerovi, až ji v roce 1885 koupil Vinzenz Adolf, podle kterého se do roku 1945 jmenovala. Současné jméno jí prý po 2. světové válce dal nový správce jako projev solidarity s utrpením Lužických Srbů během nacizmu. Také Adolfova bouda dvakrát vyhořela. Nejprve v roce 1905, kdy byla obnovena až po šesti letech a potom 18. července 1936. Říká se, že celý dům byl dobře pojištěný a hasiči u ohně dostali tolik kořalky, že stavba vyhořela do základu. Snad proto hned po požáru vyrostl nejlepší horský hotel v oblasti, po válce přeměněný na vojenskou zotavovnu. Dnes Špindlerovy Boudy nabízejí své služby všem hostům a hlavně jsou jako před 200 lety "horským dílem" Špindlerova Mlýna.

Turistický hraniční přechod otevřen

Kolem Špindlerovy procházeli lidé do sousedního Slezska po staletí. Od letní sezóny bude po padesáti sedmi letech hraniční přechod u Špindlerovy boudy znovu otevřen. Jen v roce 1961 tudy turisté se zvláštním povolením směli chvíli přecházet, ale jinak bylo poznávání druhé strany hor a setkávání se sousedy nežádoucí. Je smutné, že úředníkům obou přátelských zemí trvalo zprovoznění přechodu ve Slezske sedle tak dlouho po roce 1889. Turistický hraniční přechod pro pěší a cyklisty je jako na dalších čtyřech místech v Krkonoších otevřen denně v létě od 8 do 20 a v zimě od 9 do 16 hodin. Každý u sebe musí mít cestovní pas, není možné přecházet jen s občanským průkazem jako v rámci malého pohraničního styku na ostatních hraničních přechodech.



Kolem Sněžných jam - Otevřením turistického hraničního přechodu u Špindlerovy boudy se otevírá turistům z české strany nádherný okruh kolem nejskalnatějších partií v Krkonoších - kolem Sněžných jam. Od Špindlerovy projdeme na polské straně po zeleně značeném chodníku přes jednu z nejkrásnějších partií severní strany hor. Stěny ledovcového karu Sněžné jámy (Sniezne Kotly) jsou odspodu velké. Poznáte stopy po ledovcích, včetně malých jezírek. Na hlavní hřebeni se vrátíme po žluté značce od Schroniska Pod Labským Szczytem. Od Violíku půjdeme po Cestě přátelství a Sněžné jámy si prohlédneme tentokrát s vrchu. Historický chodník z rovných žulových kvádrů obchází Vysoké Kolo. K Petrově boudě a dál ke Špindlerovce se vrátíme buď po hřebeni nebo po úbočí kolem Martinovy. Celodenní výlet je možné prodloužit řadou variant, ale návštěva Sněžných jam je nejlepší.



Českoslovenští legionáři jako finanční stráž pod Adolfovu boudou v roce 1919.



K rozhledně na Žalý vede ze Špindlerova Mlýna středně náročný okruh. Těžší je jen úvodní stoupání na Mísečky. Hezké výhledy na Sedmidolů a snadnější jízda po horské silničce z Bedřichova

vede kolem hotelu Harmony a letní bobové dráhy, prochází pod sedačkovou lanovkou na Medvědí, na které se mohou s kolem přepravit ti, kdo se bojí, že stoupání je nad jejich síly. Z Míseček projedeme po východním úbočí Šeřina lesní cestou pod Harrachovou skálou s nejhezčím pohledem na Špindlerův Mlýn a později kolem známého občerstvení Na rovině. K rozhledně na Žalý je jen krátké stoupání. Kamenná věž z roku 1892, postavená majitelem panství hrabětem Janem Harrachem, je za pěkného jasného počasí otevřena denně od 10 do 16 hodin. Přehlédneme odtud nejen nejznámější krkonošská místa, ale i Podkrkonoší s Českým rájem a za zvlášť hezkého počasí je vidět i Polabí, Bezděz, Říp a Praha. Zpět pojedeme jinou trasou přes horskou obec Benecko. Po lesní svážnici sjedeme ke známé turistické jízdárně Farma Hucul - Janova Hora. Na Mísečky se vrátíme cyklistickou stezkou po západním úbočí Šeřina. Ke sjezdu do Špindlerova Mlýna zvolíme červeně značenou Vodovodní cestu, po které jsme si nětroufli vyjet nahoru.

Hlavní letní sezónu už podesáté zahájí **Špindlerovská pouť**. Jubilejní ročník ve dnech **28. až 30. června** má zatím nejbohatší program. Páteční odpoledne začíná na náměstí 2. pouťovým během do vrchu jako Malá cena Špindlerova Mlýna, večer tu pokračuje Country party. V sobotu od 9.30 je poutní mše svatá v kostele sv. Petra, kde zazní latinsky zpívaná mše "Missa quinta" od V. E. Horáka v provedení Vrchlabského chrámového sboru, následují tři z Biblických písní od Antonína Dvořáka a směs národních písní. Ve 13. hodin přijede Krakonos s doprovodem, dále uvidíte například historický šerm, vystoupení mažoretok a mužoretok, v 15. hodin známý folklorní soubor Špindleráček, který letos oslavil třicet let nepřetržitého účinkování, několik dalších koncertů, divadlo, od 18. hodin bude pouťová veselice u hotelu Hradec a v Dolské FOR YOU, večer ve 22.30 velký pouťový ohňostroj. Neděle začne poutní mší svatou v kostele sv. Petra, pokračování letní slavnosti u hotelu Hradec, slavnostní mše v kostele sv. Petra, proměnný koncert dechové hudby, historický šerm, pouliční kapela, kouzla s ohněm, žonglování, chůze po střepech, opět vystoupí mužoretky a mažoretky, přidá se mnoho dalších atrakcí a zdarma pouťový guláš.

Zajímavou podívanou bude 29. června také **Adrenalin Cup** neboli Otevřené mezinárodní mistrovství ČR v extrémním závodě štafet. Ve Špindlerově Mlýně jsou dobré podmínky na konání závodu ve čtyřech sportech za sebou - běhu do vrchu z města na Medvědí, odtud saskok na padáku zpět do Špindlu, pokračuje se na kajaku pod Labskou přehradou a závod končí okruhem na horském kole okolo Pláně. Každou neděli do poloviny září jsou na náměstí od 14. hodin **proměnné koncerty** dechové hudby.

Více se dozvíte v **Turistickém informačním centru, TIC** Špindlerův Mlýn, P.O.Box 24, PSČ 54351, telefon (0438) 593 656, fax 593 818 (od 22. IX. 499523656, 499523818), e-mail: infoc@sendme.cz. Sídli v budově městského úřadu, je otevřené denně od 9 do 17 hodin s hodinovou polední přestávkou. V českém, německém, anglickém a ruském jazyce tu získáte informace o městě, turistice, lyžování, čerstvé zprávy Horské služby a Správy KRMAP. Při návštěvě podává TIC rovněž informace o možnosti ubytování. Vedle propagačního materiálu jsou k dostání mapy, průvodce, pohlednice i drobné suvenýry. www.mestospindleruvmlyn.cz



Pension a samoobsluha U Hlaváčů

Dominantou náměstí v Horním Maršově je opravený historický dům, který nechal postavit v roce 1855 hrabě Berthold Aichelburg. Dnes je tu pension U Hlaváčů s kvalitním ubytováním se snídaní ve dvoulůžkových pokojích (15 lůžek) s možností přistýlky. Pokoje mají vlastní TV a kompletní sociální zařízení. Ve společenské místnosti je malý bar a televize. Hosté si mohou zaplavat v malém krytém bazénu u penzionu. U celoročně otevřeného penzionu je zajištěno i parkování. V přízemí domu je samoobsluha se širokým sortimentem potravin a nápojů. Můžete tu nakoupit i drogistické zboží, ovoce a zeleninu. Obchod je otevřen sedm dní v týdnu v době od 6,30 do 12 a od 13 do 18 hodin, v sobotu od 6,30 do 13, v neděli od 8 do 12 hodin. Celé léto je u obchodu v zahradce otevřeno posezení pod slunečníky. Kromě zmrzliny a zákusků si můžete dát kávu a vybrat si z rozšířeného sortimentu nealkoholických nápojů. Zahradka se zmrzlinou je otevřena i o víkendech po celý den.

Pension a samoobsluha U Hlaváčů, Horní Maršov, PSČ 542 26, majitelé Miluška a Milan Hlaváčovi, tel. (0439) 874 112 (od 22. IX. 499 874 112), domluvíte se i německy.

SEVER - výchova pro trvale udržitelný život

V nové budově základní školy v Horním Maršově sídlí nevládní nezisková organizace Středisko ekologické výchovy a etiky Rýchory - SEVER. Celoročně pořádá pobytové akce s ubytováním (35 lůžek) hlavně pro žáky základních škol, studenty středních a vysokých škol, učitele, pracovníky s dětmi a mládeží i další zájemce o ekologickou výchovu. Na programu jsou exkurze po Krkonoších s terénním pozorováním přírody, výtvarná tvořivost, aktivity zaměřené na rozvoj spolupráce, simulační hry, globální výchova pod názvem „Svět ve třídě“ aj. K dispozici je společenský sál, klubovna, knihovna (tématické časopisy, publikace) a videotéka se zhruba 280 filmy, kuchyňka, sprchy. Celodenní stravování je zajištěno převážně ve školní jídelně. Do střediska přijíždějí i žáci z bližších škol na několikahodinové výukové programy anebo pracovníci střediska vyjíždějí za nimi s „přenosnými“ programy. „Seveřané“ mají zkušenosti i s pořádáním mezinárodních seminářů a programů pro zahraniční skupiny. Domluví se anglicky, německy, rusky a polsky. O program a konzultace se stará osm stálých zaměstnanců a okruh externích spolupracovníků. Ve středisku si můžete zakoupit publikace a materiály, např. nedávno vydanou Čítanku z východních Krkonoš.

Středisko SEVER, Horní Maršov, PSČ 542 26, tel. ubytovna (0439) 874 280 (od 22. IX. 499 874 280), kancelář 874 326 (499 874 326), byt a kancelář ředitele tel. a fax 874 181 (499 874 181), e-mail: sever@ecn.cz, http://www.ecn.cz/server.

Tetřeví boudy

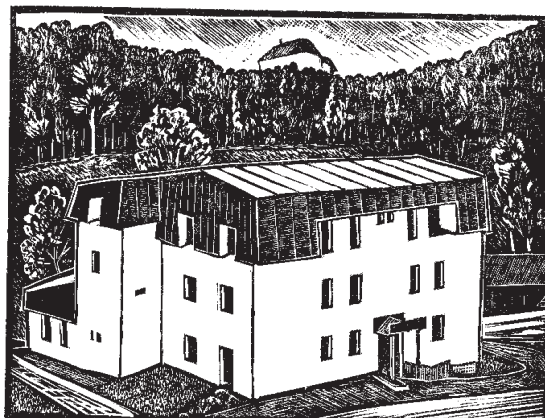
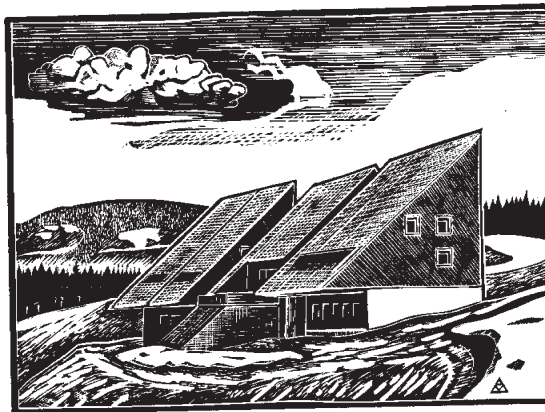
Komplex čtyř moderních budov pod Liščí horou mezi Černým Dolem, Pecí pod Sněžkou a Dolním Dvorem nabízí v nadmořské výšce 1030 metrů ubytování i s plnou penzí pro školy a individuální pobyty v oddělených pavilonech (celkem 150 lůžek). V pavilonu pro jednotlivé hosty mají všechny tři a čtyřlůžkové pokoje vlastní sprchový kout, toaletu a umývadlo, v pavilonu pro školy jsou na pokojích sprchy a umývadla, toalety jsou na chodbě. Přípravou aktivit pro hosty patří Tetřeví boudy k jedné z nejlepších v Krkonoších a v nabídce pro školy nemají konkurenci. Každá školní skupina má vlastní klubovnu s tabulí, lavičkami, TV s videem, hernu se stolním tenisem i malou tělocvičnu. K programu patří přednášky Horské služby, sauna, posilovací stroj a kulatý biliár. U jídelny je sál s tanečním parketem a aparaturou pro dětské diskotéky. Rodinná rekreace má vlastní vybavené klubovny, vinárnu s tanečním parketem. Velká restaurace se v létě rozšiřuje o terasu s nádherným výhledem do kraje. Je otevřena denně téměř celý rok i pro průchozí hosty. V boudě je půjčovna horských kol a lyží. Sjezdovka a 250 metrů dlouhý vleč je přímo u boudy, od horní stanice Zahradek v lyžařském areálu SKI Pec je to sem 15 minut. Jen kousek za boudou vede upravená běžecká trasa Krkonošská cesta. Letní parkování včetně autobusu je u boudy se značeným příjezdem z Dolního Dvora, v zimě pro školy v Černém Dole, pro ostatní v Peci pod Sněžkou. Odvoz osob a zavazadel zajišťují čtyři rolníci.

Horská bouda Tetřeví boudy, pošta Černý Důl, PSČ 543 44, provozují Ivana a Miroslav Radionovi, tel.: (0439) 896 312, fax: 896 329 (od 22. IX. 499 896 312, 499 896 329), tel.: 0601 245 480, e-mail: mair@pvtnet.cz. Domluvíte se i německy.

Pension Zelený Mlýn

Přímo u lyžařského areálu Prkenný Důl nedaleko Žacléře najdete kvalitní ubytování s možností stravování v moderním pensionu Zelený Mlýn. Všechny 17 pokojů se 46 lůžky má vlastní příslušenství a satelitní TV. V pensionu je oblíbená stylová restaurace s českou i mezinárodní kuchyní, pro ubytované hosty samostatná jídelna. Restaurace s letní terasou je pro hosty otevřená v sezóně denně od 12 do 22 hodin. Hned vedle terasy je dětské hřiště. V pensionu najdete půjčovnu a úschovnu horských kol, protože okolí Žacléře je příznivé pro cykloturistiku. Hezký okruh vede okolo nedaleké pevnosti Stachelberg, lehký je výjezd přes hraniční přechod Bobr do polské vesničky Niedamirow a zpět přes Lubavku, Královec a Růžový palouček připomínající odchod do exilu Jana Amose Komenského. Jiné letní i zimní trasy vedou na Rýchory se vzácnou přírodou. Pension s restaurací je vhodný nejen pro rodinné pobyty, ale v jarních, letních a podzimních termínech pro skupiny, školy a školky, svatby, podnikové školení a jiné jednorázové akce. Parkoviště je u domu. Za dobrou službu jsou příznivé ceny.

Lyžařský areál Žacléř - Prkenný Důl a pension Zelený Mlýn čp. 1 provozuje společnost Arrakis, Revoluční 264, Žacléř, PSČ 542 01, tel., fax: + 42 0439 776555, 776146 (od 22. IX. 499 776555, 499 776146), e-mail: arrakis@mbox.vol.cz, http://www.zacler.cz/arrakis. Domluvíte se i německy a polsky.



Nejvýznamnější zoologickou zahradu v České republice můžete navštívit v kteroukoli roční dobu. Z Pece pod Sněžkou to je do Dvora Králové jen 45 kilometrů. Zdejší ZOO chová největší kolekci zvířat v ČR (téměř 2800 kusů), je doslova genobankou afrických zvířat v Evropě a v chovu nosorožců, žiraf, zeber ale i dalších zvířat zaujímá světové prvenství. Nejzářivějším zvířetem je severní forma nosorožce tuponosého, která patří mezi nejohroženější živočichy vůbec. V přírodě žije posledních 30 jedinců, v zajetí pak jen dalších 10. Královédvorská ZOO jako jediná na světě tohoto nosorožce rozmnožuje. Poslední mládě se narodilo 29. června 2000 a bylo po právu nazváno "mládě milénia", neboť ho lze označit za nejzářivější odchované mládě na světě v roce 2000. Klasická část zoologické zahrady s pavilony šelem, slonů, hrošíků a lidoopů s největší chovnou skupinou orangutanů ve střední Evropě, nabízí po celý rok nespočet blízkých pohledů na chovaná zvířata a jejich mláďata jen za sklem expozic. Při procházce unikátním pavilonem "Ptačí svět" se za každého počasí ocitnete přímo v tropech. Pozorováním vzácných ptačích druhů z různých oblastí celého světa, které Vám přeletují volně nad hlavami, zažijete neopakovatelné chvíle stejně jako cestovatelé v tropech. Obdobné pocity budete mít po prohlídce pavilonu "Vodní světy", který Vás nejprve uchvátí rozmanitostí bizarního světa korálových útesů a ryb, tropická řeka zase přiblíží, jaké podivuhodné obyvatele skrývá. Jedinečnou specialitou Zoologické zahrady ve Dvoře Králové je jistě Safari, projížďky mezi zvířaty. Velké travnaté výběhy se přes léto stávají domovem vodušek, pakoňů, přimorožců a řady dalších druhů antilop a zeber. To ale není vše. Vodní ptáky, jako jsou pelikáni, volavky nebo kormoráni, můžete, stejně jako kopytníky, pozorovat přímo ze safaribusu za odborného výkladu průvodce. Evropskou specialitou s neopakovatelnou atmosférou, jsou večerní projížďky safaribusem po 49 ha ZOO kolem volných výběhů žiraf, nosorožců, zeber, ale i lvů, gepardů. Ty se konají každoročně o letních prázdninách (letos od pátku 28.6. do neděle 1.9.). Nejrozsáhlejší, a jedinou na světě, galerii obrazů dávno vyhynulých živočichů a rostlin pod názvem "Pravěk očima Zdeňka Buriana" shlédnete v budově ředitelství spolu s expozicí modelů dinosaurů. Překvapení pro milovníky pravěku čeká ještě v pavilonu slonů - mechanická maketa mamuta ve skutečné



Po předložení tohoto výtisku Veselého výletu získáte v pokladně ZOO slevu 20,- Kč na vstupném do ZOO (platí do 30. 9. 2002).

velikosti. Pěknou akcí je "Vánoční ZOO", která trvá od 1. prosince až do konce ledna. Celá zahrada je slavnostně osvětlená a vyzdobená vánoční dekorací. Na výlet do ZOO si tedy vyhraďte alespoň půlden, lépe však celý. Stále je co obdivovat.

ZOO ve Dvoře Králové je otevřena denně od 9 hodin po celý rok, safari je v provozu od 1.5. do 30.9. Atrakcí letních prázdnin je "Večerní safari" v době 19.30-21.30 hod. Otevírací doba: Vánoční ZOO prosinec - leden 9-19 hodin, únor - duben a říjen - listopad 9-16 hodin, letní sezóna květen - září 9-18 hodin. Tel.: 0437- 829 515, fax 820 564, e-mail: zoo.dk@zoodk.cz, http://www.zoodk.cz. Přímo u vchodu do ZOO je velké parkoviště a v objektu naleznete řadu možností k občerstvení, například v restauraci U lemura. Prodej upomínkových předmětů a dalšího zboží v zooshopu Serengeti. Ubytovat se můžete v novém hotelu Safari tel.: 0437 622 451, e-mail: hotel.safari@volny.cz.

KRKONOŠSKÉ KYSELO

Na jídelním lístku řady restaurací a hospod nacházím krajovou specialitu krkonošské kyselou. Netrpělivě čekám, co dostanu na talíři a často jsem zklamán. Řídká polévka se od skutečného kyselého hodně liší. Pravé kyselou bývalo hlavním jídlem lidí v Podkrkonoší, hospodyně ve východních Krkonoších dříve vařily jen bílou houbovou polévku. V naší rodině se recept dědí více než sto let a kyselou je dodnes jednou z nejčastějších a nejoblíbenějších polévek. Aby bylo po celou zimu, musíme nasbírat a usušit každoročně hodně hub. Když nerostou, je nám to líto právě kvůli kyselu. Ze žampionů nebo jiných nelesních hub není dobré. Příprava "polévky chudých" je velmi jednoduchá, jenomže správný odhad poměru jednotlivých surovin je věcí dlouhé praxe.

Kyselou je asi jediná polévka, jejímž základem je živý materiál - chlebový kvásek ze žitné mouky. Stav a kvalita mikroorganismů předurčí výsledek a dává jídlu zvláštní chuť. V komunistické době nebyl kvásek vždy k dostání, někdy byl jen sušený a to se pak často polévka nepovedla. Dnes je ke koupě v každém dobrém pekařství a v několika dalších obchodech. Dobře zralý kupujeme v Trutnově v malém krámku s potravinami ve Spojenecké ulici.

Doma kvásek na několik hodin nebo nejlépe na celý den zalijeme v kameninovém hrnci vlažnou vodou a přikrytý postavíme do tepla. Houby povaříme ve velkém hrnci a když jsou měkké, přilijeme k nim přes sítko připravený rozkvedlaný kvásek. Za častého míchání povaříme, zředíme mlékem a osolíme. V druhém kastrolu na másle zpěníme cibulku, a přidáme vajíčka, která nakonec do polévky zamícháme. Kousek másla kyselou ještě vylepší. Vaření je velmi citlivé na připálení. Když nám na výsledku hodně záleží, dovaříme polévku raději v dalším hrnci. Do kyselého patří brambory, ale vždy vařené zvlášť. S polévkou se setkají až v talíři. Podle prvního ochutnání se hned pozná, jak se dnes povedlo. Musí být řádně husté, někdy je více silné, tedy kváskově kyseléjší, jindy slabé, když byl kvásek polomrtvý nebo moc zředěný. Pokaždé chutná trochu jinak. Stejně jako chleba se nikdy nepřejí a vězte, že nejlepší je po odležení druhý den. Proto děláme dvojitou dávku do velkého hrnce, aby zbylo. Při ohřívání hodně hustou polévku můžeme zředit mlékem. Babička nám vyprávěla, jak na kyselu vyrostli naši předkové. Jedli ho ráno, v poledne i večer. Trochu je litují, protože i když si dám dva plné talíře, mám brzy hlad. Asi jim někdy při sedlačení, tkalcování či dobývání pařezů notně kručelo v břiše.



VÍTĚZNÁ BITVA PROHRANÉ VÁLKY Antonín Tichý

Krajina severovýchodních Čech je trvale poznamenána "krví a železem" prusko - rakouského válečného konfliktu v roce 1866. Jedna z největších bitev 19. století u Hradce Králové 3. července toho roku, znamenající konečnou porážku Rakouska v mocenském souboji o nadvládu ve sjednoceném Německu, měla svou předehru v jediném, byť jen jednodenním vítězství rakouských zbraní v bitvě u Trutnova 27. června. Válka, která na desetiletí ovlivnila uspořádání v Evropě i vnitropolitický vývoj habsburské monarchie, zanechala řadu výrazných stop i v okolí Trutnova. Postupem času se z nich stalo jedno z hlavních turistických lákadel oblasti.

Na stálou expozici "šestašedesátá" v Muzeu Podkrkonoší v Trutnově navazuje nově zřízená naučná stezka, spojující nejzajímavější památky dávného bojiště. Barevné panely s popisem událostí v češtině doplňuje shodně řešený tištěný průvodce i v jazyce německém nebo anglickém, který můžete získat v Městském informačním středisku ve Staré radnici na Krakonošově náměstí. Každý víkend od začátku května do konce září, poskytují u památníků na její trase informace a předvádějí dobovou výstroj a zbraně členové Klubu vojenské historie v bílých kabátcích rakouských pěšáků, kteří navázali na slavnou tradici trutnovských ostrostřelců. Těch 15 minut chůze z rušného centra pulzujícího města do velebné tišiny rozsáhlého lesoparku, pokrývajícího obě strategické výšiny někdejší krvavé šarvátky, Šibeník a Janský vrch, pomáhá nalézt odpověď na vtírající se otázku, proč je vzpomínka na pouhou epizodu v tisíciletých dějinách lidských selhání stále živá. Nejen to křísení ducha monarchie, ani oslava válečného běsnění, zejména po ještě nezhojeném traumatu z obou obludných celosvětových hrůz 20. století, ale hluboká úcta k tisícům padlých, z jejichž odkazu se lidstvo stále odmítá poučit. S vědomím, že každá válka je zlo,

přinášející bolest a utrpení, byla "šestašedesátá" na našem území posledním utkáním vojáků s vojáky, v němž strádání civilního obyvatelstva bylo jaksi mimo rámec bojů, posledním kontaktním střetem muže proti muži, kdy i smrt za "Boha, císaře a vlast" byla otázkou vojenské cti a slávy. A ve srovnání s technickou mašinérií následných válek i posledním velkolepým válečným divadlem barevných uniforem, blyštivých přilbic a vlajčících chocholů. O "kavalírském" vedení boje svědčí i smířlivé sousedství pomníků padlých obou soupeřících stran, vyrostlých na bojišti záhy po skončení bojů. Mapky jednotlivých operací mohou jen vzdáleně přiblížit drama téměř 60 000 pěšáků, 4 000 jezdců a 25 dělostřeleckých baterií. Tím méně tragické osudy jednotlivců z více než 6 000 padlých, raněných a zajatých. Stěžejní příběh vítěze od Trutnova, velitele 10. armádního sboru rakouské Severní armády, zkušeného vojevůdce, polního podmaršálka Ludwiga von Gablenze, dokresluje místo jeho posledního odpočinku, monumentální obelisk s rozhlednou na Šibeníku. Osudy známých i bezjmenných hrdinů se váží i k pomníkům roztroušeným v okolí barokní kaple sv. Jana Křtitele, na místě nejurputnějších pútek na Janském vrchu. Také dlaždice na náměstí s datem 27. 6. 1866, poblíž prvního seznamovacího panelu naučné stezky, je spojena s příběhem 19 zatčených trutnovských občanů, včetně tehdejšího purkmistra, vězněných za údajnou zradu pruských útočníků v Hlohově. Pověstné vítězství pruské pušky jehlovky s trojnásobnou rychlostí palby oproti zastaralé rakouské ládovačce, je známo ze školního dějepisu. Rovněž o jednotlivých fázích bitvy u Trutnova je dostupné literatury dost a dost. I bez těchto vědomostí je hodinová procházka uklidňující přírodou, umocněná nevšedním souborem pomníkové architektury, opravdu citovým zážitkem.

I ve smrti spolu

Asi 100 metrů od Janské kaple dolů po svahu spatříte v ohradce mezi stromy pískovcovou stělu s reliéfním medailonem majora rakouského pěšího pluku č. 24 Antona Lipoščka. Zde jej zasáhla smrtící pruská kulka a zde byl též pochován až do roku 1995, kdy byly jeho ostatky pietně uloženy v kapli. V poledních hodinách osudného 27. června, vyrazil horkokrevný major se svým oddílem z opevněných výšin příliš předčasně proti více než tisícovce stále dotěrnějších obléhatelů. Smrtelně raněného velitele odvěkl zpět do úkrytu kapličky oddaný kadet Karel Mrovec, který při krvavé přestřelce na vysvěcené půdě rovněž zahynul. Čtyři desítky vesměs raněných obránců, kteří se odmítli vzdát, později Prusové mezi rozstřílenými troskami oltáře, varhan a kostelních lavic vzali do zajetí. Hrdinství věrného kadeta Mrovice připomíná nápis na boku Lipoščakova pomníku.



Vycházka za památkami prusko-rakouské bitvy 27. června 1866 začíná úvodním panelem na pravé straně Krakonošova náměstí. Směrovky s letopočtem a zkříženými šavlemi vás

povedou podloubím, uličkou U Brány, přes ulici Na Struze k lesnické škole, podél městského parku k evangelickému kostelu. Po lesních cestičkách projdete k restaurovanému Gablenzovu pomníku s krásným výhledem na Trutnov a Krkonoše. Dál prohlídka místa bitvy pokračuje parkovým lesem přes sedlo se silnicí do Úpice na Janský vrch se stejnojmennou kaplí a vojenským hřbitovem s největší koncentrací vojenských pomníků. Od kaple sejdete pěšinkami městského parku zpět k lesnické škole a do centra města.

Každou sobotu od 13 do 17 a neděli již od 10 hodin je až do 29. září zpřístupněn Gablenzův pomník a Janská kaple. Ve stejném čase členové Klubu vojenské historie předvádějí ukázkou dobových zbraní a uniforem a vystřelí z nedávno dokončené repliky děla z války 1866. V sobotu 22. června se můžete do víru válečných událostí v Trutnově nakrátko vrátit s historickou jednotkou c. k. pěšího pluku č. 1 císaře Františka Josefa I. z trutnovského Klubu vojenské historie, posílenou mnoha dalšími uniformovanými jednotkami, při tradiční vzpomínkové slavnosti.

V Trutnově je dobře vyřešen systém parkování. Historické centrum s Krakonošovým náměstím obtáčí dopravní okruh vybavený na většině křižovatek kruhovými objezdy. Podél okruhu je několik větších parkovišť, kde se platí v automatech mírné parkovné. Parkovací plochy přímo na náměstí a v okolních ulicích bývají obsazené a parkovné na dobu delší než 30 minut výrazně stoupá. Městští strážníci jsou důslední.

V restaurovaném renesančním domě ve Slezské ulici sídlí **Městská galerie**. Ve stálé expozici výtvarníků se vztahem k městu jsou například práce malíře Josefa Čapka, sochařů Emila Schwantnera, Oto Gutfreunda, Ladislava Zívra a jiných autorů. V červnu v hlavní výstavní síni uvidíte fotografie výstavy Trutnov očima fotografů z Lohfeldenu, na červenec a srpen je připravena výstava Mojmir Preclík – Plastika a kresby. V galerii je i prodejní část s díly několika výtvarníků.

Muzeum Podkrkonoší v historickém domě vedle barokního katolického kostela představuje dvě stálé expozice, již zmíněnou o prusko-rakouské válce 1866 a národopisnou z Trutnovska. Na to navazuje sezónní výstava Z muzejních depozitářů ukazující zajímavé předměty nejen se vztahem k regionu.

Městské letní koupaliště najdete ve sportovním areálu společně s fotbalovým a zimním stadionem. V plné sezóně tu není dostatek parkovacích míst, je lepší nechat vůz na parkovišti u městského okruhu. Koupaliště je otevřené v květnu, červnu a září od 9 do 19 hodin, v červenci a v srpnu až do 20 hodin. Během června bude reklamační oprava a může být několik dní zavřeno. V areálu koupaliště najdete restauraci, rychlé občerstvení, vyhřívané bazény, tobogán, skluzavku, kurt na plážový volejbal, dětský koutek, stoly na stolní tenis, aerobik a aquadrom (tel. pokladna 0439 817 100 kl. 33, kancelář 816 888). **FITNESS krytý bazén** blíže ke středu města je v době letních prázdnin mimo provoz. V červnu a od září přes zimu je otevřen od pondělí do soboty v době 9 až 11 a ještě 16 až 21 hodin (tel. 0439 817 100 kl. 31).

Přírodní areál Dolce najdete po dvou kilometrech při výjezdu z Trutnova směrem na Jičín. V rekreačním středisku s kaskádou rybníků se můžete koupat a slunit na upravených travnatých plázcích. V areálu je autokemp, bungalovy a finské chatky, tenis, minigolf, hřiště na nohejbal, půjčovna horských kol, restaurace s rybím grilem, možnost sportovního rybolovu i rozdělávání ohňů na určených místech (tel. 0439 813065, www.dolce.cz). **"TRUTNOV 87-2002" Open Air Music Festival** je největším woodstockem v České republice a nejznámější kulturní akcí v Trutnově. Letos je věnován Jagannatovi, ochráncům lidských práv a zvířat. V přírodním areálu Na Bojišti ve dnech 16. až 18. srpna vystoupí desítky nejlepších domácích kapel a několik zahraničních hostů. V programu najdete skupiny a sólisty - Garage, 123 min., Jiří Stivín & Co., Hypnotix, Mňága a Žďorp, Iva Bittová, Načeva, S.P.S, Tata Bojs, Vltava, Jiří Schmitzer, Vladimír Mišík & Etc..., Petr Váša & Ty syčáci, Radůza, Švihadlo, Echt! a mnoho

dalších. Jako hlavní program vybrala pořadající agentura Geronimo koncert skupiny Hudba Praha, Waldemara Matusky & KTO, skupinu z USA Sick of It All a jedno velké zahraniční překvapení. W. Matuska kvůli vystoupení „Na Bojišti“ přiletí z Floridy. Festivalový maratón uvádějí Zdeněk Suchý a Radomil Uhlíř, na jevišti se jistě objeví čtenář vlastních básní Ivan „Magor“ Jirous (který prohlásil: „Ten festival, to je taková manifestace radosti“) a v publiku možná zasedne častý host festivalu prezident České republiky Václav Havel. (tel., fax: 0439 710 210, 710 220, http://trutnov.openair.cz).

Komornějším zážitkem je šest koncertů vážné hudby v rámci 22. ročníku slavností komorní hudby **Trutnovský podzim** ve dnech 2. až 14. října v koncertní síni Bohuslava Martinů. Na závěrečném koncertu v Národním domě vystoupí Komorní filharmonie Pardubice pod vedením J. F. Manzono z Francie. V koncertní síni bude ve stejných dnech vystavovat fotografie Ivan Knotek.

Turistické informační centrum Trutnov najdete na Krakonošově náměstí v historickém domě s vysokou věží Staré radnice. Můžete tu získat nejen tištěné průvodce naučnou stezkou bitvy 1866, ale spoustu dalších materiálů a informací z Trutnova a okolí. Hosté využívají zprostředkování ubytování, směnárnu, nabídku map, pohledů, tematických publikací, videokazet, suvenýrů, telefonních karet, filmů. I při krátké návštěvě si odnesou informace o památkách, sportovních a kulturních akcích na které si mohou koupit vstupenky. TIC nabízí také překladatelské a průvodcovské služby, zajišťuje vyvolání diafilmů a výrobu razítek.

TIC Trutnov, Sdružení pro turistické informační centrum, Krakonošovo náměstí 72, PSČ 541 01, tel., fax: 0439 818245 (od 22. IX. 499818245), e-mail: vesely@trutnov.cz, www.trutnov.cz/infocentrum. Otevřeno je od pondělí do pátku v době 9–18 hodin a v sobotu do 12 hodin.

www.trutnov.cz



C.k. nadporučík Johann Woves padl 28. 6. 1866 v bitvě u Nového Rokytníku.



Po velkých povodních na konci 19. století přišli do Krkonoš z alpské části rakouského mocnářství stovky statných chlapů, kteří opravili staré cesty, postavili nové a hlavně svázaly neposlušné toky kamennou regulací. Přespolní spolu s místními tehdy odvedli dobrou práci a protože cizí cestáři a kameníci převládali, bývalo po výplatě hodně veselo. V obecních kronikách jsou zápisy o divokých Jihotyrolanech, kteří se čas od času v hospodě i poprali. Po obrovské větrné kalamitě v říjnu 1930 přišli na lesní práce v letech 1931 až 1933 desítky dřevařů z Podkarpatské Rusy. Většinou spali v chýších z klestí zakrytých pásy smrkové kůry přímo na pracovišti v horách. Stále jim hořely ohničky, u kterých se hřáli a připravovali si jednoduché jídlo. Do hospody moc nechodili, aby ušetřili vydělané peníze.



Po čtyřiceti letech socialismu zpustly krkonošské cesty stejně, jako by o ně pečovaly jen přírodní živly. Správa Krkonošského národního parku se v roce 1994 rozhodla desítky kilometrů lesních cest, horských chodníků a pěšin postupně obnovit důkladnými opravami. Většina z nich prochází nejcennějšími partiemi národního parku a proto se spravují jen z místního materiálu a ručně bez mechanizace. Na opravách cest pracovali místní, ale protože na to nestačili přicházejí jim do východních Krkonoš vždy v létě na pomoc cestáři z různých koutů naší země. Vypadají na první pohled jinak, než je běžné a řečeno slovy trutnovského kronikáře ze 16. století Šimona Hüttela, do kraje pod Sněžkou zase po mnoha desetiletích přišel "cizí lid". Většinou přijedou stopem, jiní přijdou pěšky nebo na koni, sami či s děvčetem, dokonce s mladou rodinkou. Někdy putují celé týdny stovky kilometrů, aby si cestu užili. Protože přebývají ve velkých stanech tee-pee s ohněm uprostřed, vžilo se pro ně pojmenování Indiáni. Někteří skutečně uznávají indiánskou kulturu, například Šejnovo tee-pee je malým indiánským muzeem. Jiní jsou více trempíci, pro další je cestářství a život v indiánské komunitě jen prázdninovou záležitostí. Málokdo zná jejich pravá jména, říkají si Urson, Ohnivý Medvěd, Ahmed, Jerry, Sýkora, Gigoš, Antoš, Indián, Sapy, Feroš či Vichroš. Protože jsou veselí a přátelští, dobře se zšili s místními spolupracovníky.

Havran je na cestách už přes deset let, většinu času žije v přírodě a poslední tři roky cestuje výhradně v sedle na koni. Mezi svými má velkou autoritu a příkladnou pracovitostí a poctivostí ovlivnil nejméně jednoho cestáře. Jednou se za ním přijeli podívat rodiče. Ubytovali se v pensionu a večer po práci je syn pozval k sobě do tee-pee. Možná si jeho současný život nedovedli úplně představit, ale pak odjžděli klidně. Další synové jsou učitel a bankovní úředník, ale Indián Havran jim připadal šťastnější. Jiřík po škole proseděl několik let u počítače, až jednou sbalil ruksak a s fenkou Luckou vyrazil na vandru. Při stopování potkal cestáře směřující do Krkonoš. Svezl se s nimi a v tee-pee mu Indián Mirovec vyprávěl o své zimní cestě přes Blízký Východ, kdy dojel a došel až do jižního Egypta. Tam se otočil a ještě stihl začátek cestářské sezóny v Krkonoších. Jen v Izraeli přišel o psa. Jiřík brzy poznal, že našel přítele na další cestu a do kanceláře se už nevrátil. Stal se z něho kamenický mistr vyučený na krkonošských cestách. S Mirovcem opravovali zdi lesního hrádku Aichelburg, dva roky stavěli kamenný kostel na Moravě, pokládali přírodní dlažbu v brněnském sídle ombutsmana, naposledy se hlásili z veletrhu květin v Holandsku, kde vytvořili kamenné zídky pro národní pavilon České republiky. Přijedou sem i takoví, kteří nedostanou jinde šanci, protože smrdí od ohně, kouří trávu, na hlavě mají dredy či podivné střapce, cvoky v nose a velkého psa. Není to s nimi vždy úplně jednoduché, ale když respektují nepsaná pravidla, třeba že se nekrade, nelže, neberou drogy a nebudnuje v noci dostanou příležitost tvrdě pracovat. Brzy se pozná, zda dokážou s pomocí krumpáče, lopaty, palice a pajsru stejnou technologií, jako jejich předchůdci před sto a více lety, postavit z balvanů a hlíny pevnou cestu.

Indiáni rádi vysvětlují, jak jsou spolu příbuzní. Skoro všichni mají alespoň jednoho psa, kterého dostali od přítele, jehož fena měla štěňata se psem jiného přítele, který ho má od dalšího Indiána. Vzniká složitý propletenec příbuzenských vztahů, v kterém se vyznají jen nejstarší příslušníci komunity. Vyprávění psích příhod je na denním pořádku, třeba jak Zdeněk místo sebe poslal do práce fenu Terryku, o Jahodově malém Čertíkovi co odjel domů vlakem, jak Sukovi začala rodit Lady při autostopu nebo o největší potupě Angrešta, kterému ze Sněžky utekl vůdce smečky Ámir a on ho pak našel zavřeného mezi oříšky v psím útulku ve Svobodě. Pes je pro mnohé Indiány prvním partnerem, za kterého nesou zodpovědnost, o kterého se musí vždy postarat. Protože s nimi stále cestují, neublíží

lidem a když se porvou, tak jediné kvůli postavení ve smečce. Přesto jsou psi hlavní příčinou jejich problémů s místními obyvateli. Už je méně těch, kteří Indiány nemají rádi prostě ze zásady, pro jejich jiný vzhled a hodnoty. Odvedená práce je u mnohých omilostnila, ale po výplatě deset ležících psů před hospodou je pro někoho nepřekonatelným problémem.

Úplně jiným cestářem je poustevník Sam, který si říká Gjánešvárpuri, ale v indiánské mluvě je Ten Který Sedí a Mlčí. Několik sezón žije na Staré Hoře v kapliče svatě Anny nebo pod celtou někde v okolí. Na zimu odchází meditovat do jiných hor. Jednu prožil v jeskyni v rumunských Karpatech, další v Himalájích u pramene řeky Gangy, předminulou zimu snad ve Slovenském ráji. Kde tu letošní a jestli se vysoký poustevník v kutně a s dlouhou holí do Krkonoš zase vrátí nikdo neví. Rozhodl se pro duchovní zkoušku a už třetí rok vůbec nemluví. Jak dlouho ještě? Zato píše básničky a krátké povídky, které ukládá do malých sbírek. Možná úplně zapomněl, že na něho doma na Moravě čeká maminka, stejně vzácná jako intenzivní duchovní život.

Než se Indiáni rozejdou na podzim do svých zimovišť na statku u Změtína, v klášteře u Mariánských Lázní, ve Španělsku, v Izraeli a na mnoha dalších místech, sepišou spolu další knižičku básniček, povídek a postřehů Střípků z cesty domů. Tam i nezavěšený pochopí mnohé z jejich neklidných duší. Proto se brzy objeví na připravovaných webových stránkách Veselého výletu. Jednou budou všechny cesty opravené a Indiáni možná zmizí z Krkonoš natrvalo. V údolí pod Sněžkou po nich zůstane nejen cestářské dílo, ale i vzpomínka na svobodný způsob života a možná i několik tolerantnějších lidí.



Štětování

Vysoko v horách opravují se skupinkou tuláků stezku pro poutníky. Z kamenů posbíraných po horských svazích stavím schody a zídky, napířím cesty hloubím svodnice pro vodu a do skály vysekávám zářezy, do nichž svádím potůčky.

Při práci mě koupou průtrže studeného deště, olizují chladné větry, oblékají závoje mlhy, ocitám se v mracích, a pak vyjde slunce, aby mě zahřálo na těle i na duši a ozářilo duhu, jako tichou smlouvou mezi námi – cestáři a horami. Kolem procházejí turisté z měst v bundách s reklamním nápisem, z nichž pluje obláček vůni deodorantů, saponátů a žvýkaček a litují nás, cestáře, pro tu těžkou práci, jak oni to vidí. Netuší však, že je to intenzivní, dobře placená meditace...

Ten Který Sedí a Mlčí, 1998.

ZAJEĎTE DO JAROMĚŘE A JOSEFOVA

Dvě spojená města 40 km od Krkonoš na trase do Hradce Králové nabízejí zajímavé programy pro pěkný i deštivý den.



Železniční muzeum výtopna Jaroměř je prvním svého druhu u nás. Je v blízkosti železniční stanice, ve sto let staré rotundě původní výtopny parních lokomotiv. Stálá expozice představuje historii železnice s ukázkou lokomotiv, osobních a nákladních vozů, elektrické akumulátorové lokomotivy Ringhoffer z roku 1916 a hlavně nejstarší provozní parní lokomotivu v České republice řady 310.006. Historické exponáty dále slouží. Ve dnech 1.6., 6.7., 3.8., 7.9. a 5.10. 2002 se můžete svést **Nostalgickým parním vlakem** taženým vzácnou lokomotivou na trati z Jaroměře do Náchoda a zpět. Odjezd z Jaroměř je v 10,56 hodin, zpáteční odjezd z Náchoda v 15,00 hodin. Zpáteční jízdné je 80 Kč, jednosměrné 40 Kč, úsekové od 20 Kč a děti od 6 do 15 let platí polovinu.

Železniční muzeum výtopna Jaroměř, provozuje *Společnost železniční výtopna Jaroměř, Nádražní 222, 551 02 Jaroměř, tel. 0442/ 816504. Stálá expozice je otevřena v červnu, v září a říjnu - sobota a neděle 9-16 hodin, v červenci a v srpnu denně mimo pondělí 9-16 hod. Možnost vypravení historického vlaku dle vašich požadavků. www.spolecnost-zeleznici.cz, e-mail:jaromer@spolecnost-zeleznici.cz*

Pevnostní město Josefov

Unikátní komplex vojenského města uzavřeného v hradbách založil císař Josef II. Byl postavený za sedm let do roku 1787 a je vrcholem pevnostního stavitelství. Prohlídka **podzemních chodeb** pevnosti trvá 45 až 60 minut. V muzeu **Novorenesanční josefská radnice** je expozice historie měst Jaroměř a Josefov. Velkou událostí jsou zajímavé akce **Dobývání pevnosti** 8.6. 2002 vojáků z období 1850-1890 a **Manévry c.k. vojska** 20. až 22. 9. 2002 vojska z období 1914-1918.

Pevnostní město Josefov, provozuje *Městské muzeum, Husova 295, 551 02 Jaroměř, tel. 0442/ 812731, tel. podzemní chodby 0442/ 812343. Podzemí je otevřeno: duben, říjen - sobota, neděle a svátky 9-12, 13-16 hodin, květen, červen a září - denně mimo pondělí 9-12, 13-17, v červenci a srpnu až do 18 hodin. Muzeum v radnici je otevřeno: duben až červen, září a říjen - sobota a neděle 10-16, červenec a srpen - denně mimo pondělí 10-17 hodin.*

www.jaromer-josefov.cz, e-mail:jaromer.muzeum@worldonline.cz

Letiště Josefov pořádá vyhlídkové lety při dobrém počasí denně od 9 do 16 hodin. Vybrat si můžete z různých tras letů v ceně již od 300 Kč za osobu. Létá se letadly Cessna 172, Zlín 43 a L200 Morava. Areál letiště zároveň nabízí **ubytování**, restauraci, **kemp**, veřejné vnitrostátní letiště a leteckou školu.

Provozuje **AEROKLUB Jaroměř letiště Josefov**, Novoměstská 363, 551 02 Jaroměř 2-Josefov, tel. 0442/ 812649, 0603 806800.

Okolí Krkonoš nabízí celou řadu výjimečných cílů i jednorázových akcí. Některé uvedené objekty jsou evropskými unikáty. I za jeden den stihnete pomoci auta poznat alespoň dvě místa. Z východních a středních Krkonoš jsou všechna snadno dostupná, pro představu jsme v závorkách uvedli vzdálenosti cílů od informačního centra Veselý výlet v Horním Maršově.

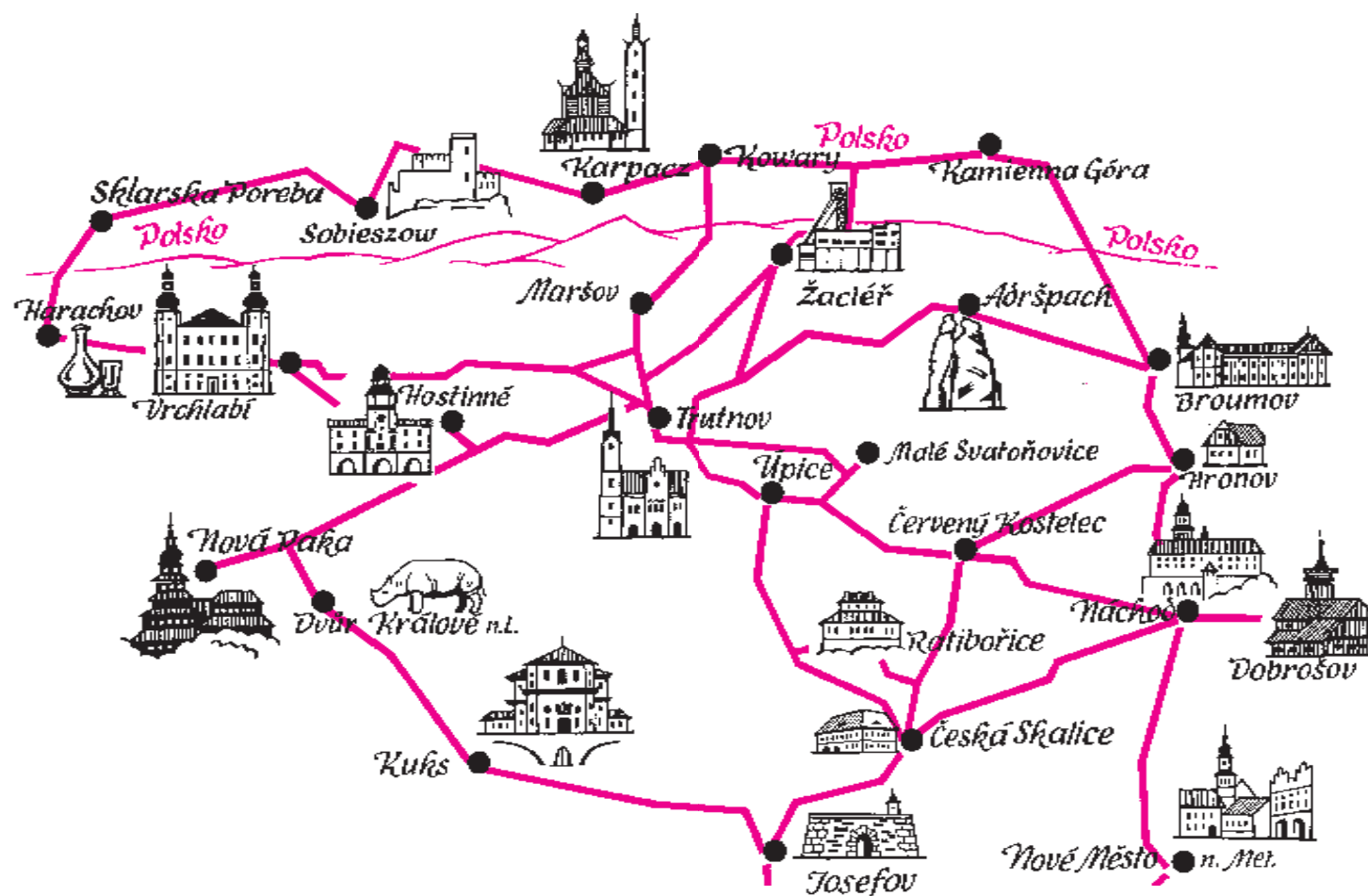
Janské Lázně (5 km z Horního Maršova) – **Promenádní koncerty** u lázeňské kolonády od června do srpna každou neděli ve 14 hodin, tel. 0439/ 860170.

Žacléř (25 km) – **Turistické fárání** v černouhelném hlubinném dole je v provozu v úterý a ve čtvrtek v 9 a v 11 hodin. Exkurzi může absolvovat vždy nejvýš 20 zájemců, nejméně 3 osoby. V sobotu je exkurze možná při objednávce nejméně 2 dny předem a pro nejméně 10 osob. Rezervace na tel. 0439/ 876 154 až 7. **Městské muzeum** na náměstí se stálou expozicí o historii a osobnostech regionu, dolování uhlí, národopisu a přírodních zajímavostech, do 30. června výstava Josef Čapek - Dílo a utrpení, otevřeno středa – neděle 10-16, tel. 0439/ 876 660, www.krkonose-net.cz/zacler. **Dělostřelecká tvrz Stachelberg – Babí** je součástí soustavy opevnění hranic Československa z let 1936-38, největší moderní tvrz v Čechách, muzeum čs. opevnění je otevřeno květen, červen a září v sobotu a v neděli, červenec - srpen denně kromě pondělí, tel. 0439/ 733273.

Trutnov (15 km) – **Krkonošovo náměstí**: v dolní části radnice postavená roku 1591, upravena do pseudogotického slohu roku 1862, řada renesančních, pozdě barokních a empírových domů spojených souvislým podloubím, kašna se sochou Krkonoše, barokní sloup Nejsvatější Trojice z r. 1704. **Muzeum Podkrkonoší**: ve Školní ulici u dominantního barokního kostela, pozdně empírová budova, trvalá expozice k prusko-rakouské bitvě roku 1866, Poklady minulosti z depozitáře muzea, denně mimo pondělí, 9-12 a 13-17, tel. 0439/ 811897. **Městská galerie** na Slovanském náměstí, v restaurovaném renesančním domě V červnu v hlavní výstavní síni uvidíte fotografie výstavy Trutnov očima fotografů z Lohfeldenu, na červenec a srpen je připravena výstava Mojžíra Preclíka – Plastika a kresby. Denně mimo neděle a pondělí 9.30-16.30, v sobotu do 15., tel. 0439/ 815916.

Hostinné (26 km) – **renesanční radnice** se sochami dvou obrů Rolandů a Mariánský sloup na náměstí, v radnici **muzeum s historickou expozicí města**: selská světnice s malovaným nábytkem, dobové dokumenty z vývoje města a jednotlivých domů, obrazárna s motivy města, otevřeno v neděli 2x v měsíci nebo lépe kdykoli po telefonickém objednání na MěÚ u pana Tomáše Anděla tel. 0438/ 441333. **Galerie antického umění** v klášterním, raně barokním kostele františkánů s odlišky antických soch a plastik z evropsky významné sbírky budované od 18. století při Karlově universitě v Praze. Jsou tu vystaveny i odlišky, jejichž originály jsou dnes ztraceny nebo pohřešovány. Otevřeno je od 1. 5. do 31.10. denně mimo pondělí 9-12 a 13-17, tel. 0438/ 541239. **Porcinkule**, lidová slavnost a pouť s kulturním programem po oba dny 3.-4.8.

Vrchlabí (29 km) – **zámek**: přístupný vestibul s obrazy posledních ulovených medvědů v Krkonoších, zámecký park s tištěným průvodcem. **Krkonošské muzeum** při Správě KRMAP- **klášter**: stálá ekologická expozice Kámen a život, národopisná Hory a lidé, 11.6.-10.9. výstava Portréty ve sbírkách Krkonošského muzea, 17.9.-17.11. putovní výstava Čs. legie, **Tři historické domy**: stálá krkonošská národopisná expozice, 11.6.-30.6. Krkonoše očima dětí, Řemeslnické léto 2002 - ukázky řemesel do 15.9. Muzea jsou otevřena denně mimo pondělí 8-17 hodin, tel. 0438/ 456111,



www.knap.cz. **Vyhlídkové lety** z letiště Aeroklubu podle počasí denně 9-17.30 hodin, tel. 0438/ 421292.

Harrachov (58 km) – **Muzeum skla**, ve všední den i s prohlídkou sklárny s výrobou a broušením skla 9-17 hodin. Zařízení sklárny z roku 1896 je státní technickou památkou zařazenou na seznam UNESCO. Muzeum s prodejnou skla je otevřeno v týdnu 9-17, o víkendu do 13.hodin, skupinám doporučujeme objednat prohlídky, tel. 0432/ 528141. **Muzeum SKI** s historií Harrachova a lyžování, denně mimo pondělí 9-15, tel. 0432/ 529169.

Dvůr Králové nad Labem (36 km) – **ZOO Safari**: rozloha 100 ha, 2800 zvířat z celého světa, především z Afriky, projížďka autobusem po Safari, nejoblíbenější je pavilon Ptáčí svět s volně létajícími tropickými ptáky. Je otevřena denně od 9 hodin po celý rok, safari je v provozu od 1.5. do 30.9. Atrakcí letních prázdnin je "Večerní safari" v době 19.30-21.30 hodin. Otevírací doba: Vánoční ZOO prosinec - leden 9-19 hodin, únor - duben a říjen - listopad 9-16 hodin, letní sezóna květen - září 9-18 hodin, tel. 0437/ 829515. **Městské muzeum** Kohoutův dvůr se stálou expozicí z historie města a galerií s exponáty z Národního muzea v Praze. Denně mimo pondělí 9-12 a 13-17, tel. 0437/ 623800.

Kuks (37 km) – bývalý lázeňský komplex z počátku 18. století založený hrabětem F. A. Šporkem (zámek, divadlo, závodíště), dochoval se **špitál s původní lékárnou** (druhá nejstarší v Evropě) a kostel s hrobkou Šporků. Unikátní jsou dvě řady barokních soch od Matyáše Brauna – alegorické sochy Ctnosti a Neřesti. Otevřeno je denně mimo pondělí od května do srpna 9-12 a 13-17, v září 9-

12 a 13-16, tel. 0437/ 632161. Nedaleko je Braunův soubor soch v přírodě v Novém lese nad Žirčem zvaný Betlém, podle ústředních reliéfních plastik vytesaných ve skalních stěnách. **Malé Svatoňovice** (33 km) – **Poutní kostel Panny Marie Sedmiradostné** se "záračnou" mariánskou studánkou, obnovená Křížová cesta. **Muzeum bratří Čapků** se stálou expozicí rukopisů, překladů a cestopisů zdejšího rodáka Karla Čapka, galerie s obrazy předního českého kubisty Josefa Čapka. Úterý až pátek 8-12 a 13-16, sobota a neděle do 17, tel. 0439/ 886295.

Červený Kostelec (40 km) – Barokní kostel sv. Jakuba ze 17. století postavený K.I. Dienzenhoferem na náměstí.

Ratibořice (47 km) – empírový **zámek** a malebné **Babiččino údolí** dolního toku řeky Úpy, lidová architektura – Staré bělidlo, Panský mlýn, Panská hospoda, otevřeno je mimo pondělí, květen – srpen 9-11.30 a 13-16, tel. 0441/ 452123.

Česká Skalice (50 km) – **Muzeum Boženy Němcové** založené r. 1902, nyní v bývalém hostinci U bílého lva. – **Textilní muzeum** je ve stejné budově, založeno r. 1938, textilní suroviny, vývoj výroby tkanin, spolupráce s významnými výtvarníky (Aleš, J. Čapek, Svolinský, Trnka), pro obě muzea jedno vstupné, denně mimo pondělí, květen – srpen 8-17, duben a říjen jen ve všední dny 8-14, tel. 0441/ 452933

Náchod (54 km) – renesanční **zámek** v 16. století Smiřickými přestavěn z původního gotického hradu, unikátní gobelíny,

rokový španělský sál, medvědi v hradním příkopu. Denně mimo pondělí, květen – září 9-16, duben a říjen jen o víkendech 9-15, tel. 0441/ 426201. **Galerie U Mistra s palmou** v Komenského ulici s prodejní expozicí obrazů, kreseb a grafiky od dvaceti autorů, například Borise Jirků, Antonína Kroči, Aleše Lamra, Josefa Hampla, Františka Hodonského. Autorské výstavy 8.7.- srpen fotografie Pavel Štecha, 10.9. –11.10. kresby a obrazy Milana Chabery, pondělí - pátek 10-12, 13-17, tel. 0441/ 422216.

Nové Město nad Metují (63 km) – **náměstí s renesančními domy** s podloubím z poloviny 16. století, Mariánský sloup a Nejsvatější Trojice, socha Bedřicha Smetany, renesančně barokní **zámek** na místě tvrze z poloviny 16. století, věž Máselnice, barokní sochy trpaslíků (snad od Matyáše Brauna), květen – říjen otevřená zahrada v italském stylu. Denně květen – červen a září úterý – neděle 9 – 16, červenec – srpen mimo pondělí 9 -17, říjen pouze sobota a neděle, ostatní měsíce jen na objednávku, tel. 0441/ 470523.

Dobrošov (68 km) – **Pevnost na Dobrošově** je součástí soustavy opevnění hranic Československa z let 1936-38, dělostřelecké sruby a věže, velké podzemní prostory pro 600 vojáků, expozice uniforem a modelů pevností, denně mimo pondělí, květen – září 10-12 a 13-18, duben a říjen 10-12 a 13.30-16, tel. 0441/ 21047. **Jiráskova chata s rozhlednou** 622 m n.m. s výhledem po celém kraji.

Broumov (61 km) – **Benediktinský klášter** z počátku 14. století naposledy barokně přestavěný K.I. Dienzenhoferem, klášterní kostel sv. Vojtěcha, soubor gotických a barokních plastik a obrazů, klášterní knihovna, Muzeum Broumovska. otevřeno je duben – říjen denně mimo pondělí 9-16 každou celou hodinu, v neděli od 10, tel. 0447/ 21678, 22171. **Historické jádro města** s renesančními, barokními a empírovými domy, **kostel Panny Marie** na městském hřbitově je nejstarší dřevěnou církevní stavbou ve střední Evropě.

Adršpásko – Teplické skály (43 km) – Dvě **skalní města** vzdálená od sebe 4 km, 1500 skalních věží, další skalní útvary, jezírka a vodopády, ráj horolezců. Prohlídka obou skalních měst trvá nejméně 6 hodin, raději celý den, otevřeno je stále, v Adršpachu od 8-18 s průvodcem, tel. 0447/ 586012.

POLSKO

Kowary (27 km) – Bývalá hornická osada s měšťanskými domy z 18. století, klasicistní radnice z roku 1788, původně gotický kostel přestavěný do barokní podoby, socha barokního světce Jana Nepomuckého na kamenném mostě.

Horní Karpacz (37 km) – Unikátní dřevěný kostel Vikingů **Wang**, nejpozději z 12. století, přenesený z Norska do slezských Krkonoš v roce 1842, prohlídky denně (mimo dobu bohoslužeb) v létě 9-18, v zimě 9-17.

Sobieszów (48 km) – **Hrad Chojník** založený na stejnojmenném vrchu již ve 13. století, od roku 1675 zřícenina v krásné krajině s jedinečným výhledem na severní Krkonoše. Přístupný pouze pěšky (výstup 40 minut), otevřeno je denně mimo pondělí.

Jelenia Góra (40 km) – v **Krkonošském muzeu** je stálá výstava skla s depositem přes 6000 kusů, včetně unikátních nejstarších suvenýrů z Krkonoš v podobě broušených sklenic s motivy krkonošských dominant. Od 21.6. je tu výstava více než 50 grafik a obrazů významného výtvarníka Krkonoš třicátých let minulého století Friedricha Iwana. Hodně motivů je z Pece a Malé Úpy, tel. 0048 75 7523465.

INTERMONT[®] VÝROBA NÁBYTKU

CENOVĚ VÝHODNÝ SMRKOVÝ NÁBYTEK PŘÍMO OD VÝROBCE

582 66 KRUCEMBURK
tel./fax: 00420/453/ 698 705, 697 293, fax: 00420/453/697 303

mobil: 0777/745 218 – obchodní zástupce

e-mail: intermont@intermont-nabytek.cz
www.intermont-nabytek.cz

- značkový nábytek
- čtyři různé řady smrkového nábytku
- více než 100 prvků
- výhodná cena
- návrh interiéru vyřeší INTERMONT za vás
- 50 let tradice

IDEÁLNÍ K ZAŘÍZENÍ HOTELU, CHATY, PENZIONU ČI CHALUPY



MONTERO[®]

ZNAČKA VAŠEHO NÁBYTKU

RÁMOVÁNÍ



Telefon: 0439/781 441 (od září 2002 499781441)
Mobil: 0737 117 200
E-mail: stanislav.spelda@tiscali.cz

Rámování - velký výběr dřevěných
a kovových lišt,
paspartování - grafik, kreseb, reprodukcí apod.,
výroba stojánků a leporel pro fotografie.
Spolupráce s výtvarníky, fotografy, galeriemi,
výzdoby interiérů.

PASPARTOVÁNÍ

PRÁDELNA MLADÉ BUKY

Prádelna v Mladých Bukách je největší prádelnou na Trutnovsku a pere i pro nejvýše položené boudy v celých Krkonoších. V prádelně vyperou veškeré prádlo v plné sezóně do 14 dnů za normální cenu, do 7 dnů s mírnou přírůžkou. Přímou v prádelně se dohodnete na konkrétním termínu vyprání, ceně, míře naškrobení, navonění a popřípadě vybělení ložního prádla. Prádelna vám zajistí i dopravu prádla.

Prádelna, Mladé Buky, PSČ 542 23, majitel Petr Lukáček,
tel. (0439) 871 120, otevřeno je od pondělí do pátku v době od 6.00 do 14.00, v plné sezóně až do 16 hodin.

RADIOKING

Radiokomunikace - inženýring S.R.O.



Kompletní služby v oblasti mobilních telefonů
sítě Paegas pro nenáročné uživatele i profesionály.
Výstavba sítě GSM Paegas.

Paegas Černoohorská 84, 542 25 JANSKÉ LÁZNĚ
Mobil: 0603 473 914, telefon: 0439/875 160, fax: 0439/875 249
Profi E-mail: prodejna@radioking.cz www.radioking.cz
Partner
Pospíšilova 378, 500 03 HRADEC KRÁLOVÉ
Mobil: 0603 441 755, telefon: 049/551 3767, fax: 049/551 3778
E-mail: prodejnhk@radioking.cz www.radioking.cz

ŠITÍ PROŠÍVANÝCH DEK

z vlastního i doneseného materiálu

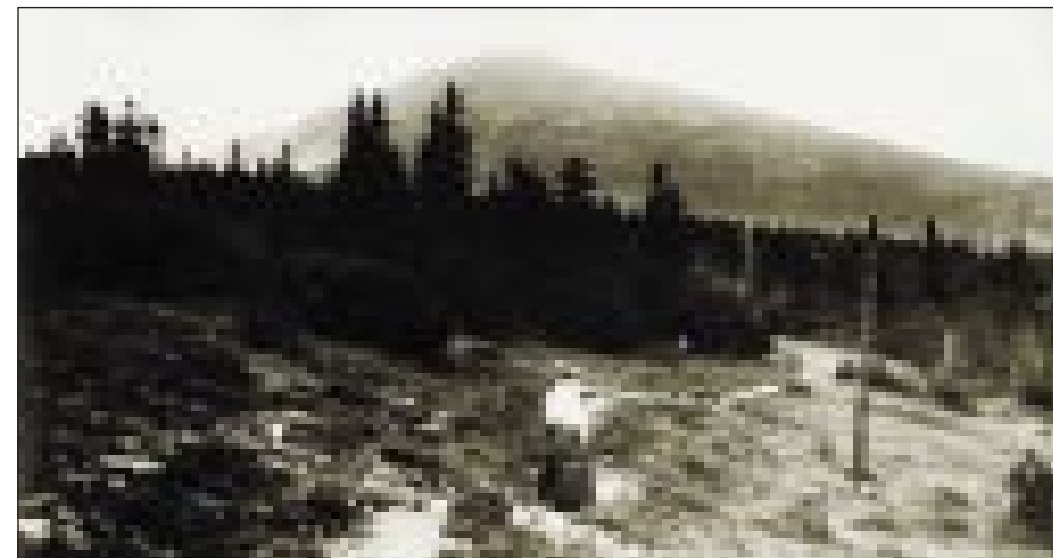
ČIŠTĚNÍ PEŘÍ

velký výběr sypkoviny různé barvy, cena dle kvality materiálu
Trutnov, Žižkova 498, tel.: 0439 / 816 277

Reference: Hotel Horizont, Hotel Harmony, Penzion Tetřevka,
Penzion Habr, Bouda Barborka, Lesní bouda.

Jiří Macháček, Škroupova 538, 54101 Trutnov
Tel., fax: 00420 (0) 439 812 375 (od 22.IX. 449812375)
Mobil: 0606 611 640

e-mail: pensiondita@volny.cz, http://www.volny.cz/pensiondita



Cestou na Sněžku od Růžové hory.



Lesní úřad v Horním Maršově.



Hospodář a hospodský Hermann Krause s rodinou z dnešní Žižkovy boudy při sušení sena na Vysokém Svahu v Peci.
Fotografie asi z roku 1910 jsou pozvánkou na výstavu dobových snímků lékaře Wenzela Lahmera v galerii Veselý výlet v Peci pod Sněžkou. Zároveň doplňují povídky o cestách na Sněžku na str. 4, o lesní správě na str. 8 a o vycházce v okolí Pece na str. 11.

Další informační střediska: Městské informační středisko (MIS) na náměstí v Janských Lázních tel. 875 161, Turistické informační centrum (CIS) Krkonoše na náměstí ve Svobodě nad Úpou 871 167, IC Turista v centru Pece pod Sněžkou 796 280, Infocentrum v Trutnově v radnici na náměstí 818245, TIC Špindlerův Mlýn 0438-593656, Vrchlabí 0438-422 136, IC Flora v domě služeb v Benecku 0432-582606, IC Harrachov 0432-529600, informační střediska Správy KRNP (viz. níže) aj.

Horská služba: stálá pohotovost je ve Špindlerově Mlýně tel. (0438) 493239, 0602 448338. V zimě v Peci pod Sněžkou (u P4) (0439) 896 233 je služebna v provozu denně od 7.00 do 22.00 (po této době 0602 448444). Další zimní služebny jsou v Janských Lázních (0439) 895 151 (0606 157 936), na Luční boudě (i v noci) 796 219, v Malé Úpě na Pomezních Boudách 891 233 (0606 157935), Harrachov (0432) 529 449, 0602 448334.

INFORMAČNÍ CENTRUM VESELÝ VÝLET GALERIE - SMĚNÁRNA

v Temném Dole v Horním Maršově, tel., fax: (0439) 874 298
v Peci pod Sněžkou, tel.: (0439) 796 130, fax: 796 131, 874 221
(od 22. IX. 499736130, 499736131, 499874221)
e-mail: veselyvylet@mbox.vol.cz
www.veselyvylet.cz
denně 8.30 - 18.00

Telefonování: Východní Krkonoše jsou v trutnovském telefonním obvodu s volací znakem 0439, ze zahraničí 00420-439, střední Krkonoše jsou ve vrchlabském obvodu (i Špindlerův Mlýn) se znakem 0438, ze zahraničí 00420-438. **POZOR!** SPT Český Telecom opět přečísluje všechny telefonní stanice. **Od 22. září 2002 se mění v Krkonoších předvolací čísla 0438 a 0439 na společné 499** (už bez nuly), tedy z ciziny 00420 499 Ve většině míst se mění pouze předčíslí, ale např. v Peci pod Sněžkou se stanice s trojčíslím 796 mění na 736. Volejte informace o telefonních číslech 1180.

Zdravotnictví: rychlá záchraná služba Trutnov a Vrchlabí tel. 155, pro východní Krkonoše je pohotovostní služba ve Svobodě nad Úpou 871 121, pohotovost Trutnov 741 922, Nemocnice Trutnov 866 111, Pec pod Sněžkou zubní lékař (0603 413 113), Horní Maršov 874 144, zubní lékař 874 166, dětské oddělení 874 143, Janské Lázně 875 116, Svoboda nad Úpou 871 140, dětské oddělení 871 287, Špindlerův Mlýn 493 344, lékárna je v Horním Maršově otevřena po-pá 8.00-12.30, 14.00-17.00, 874 121, ve Svobodě nad Úpou (942 016), pohotovostní služba Vrchlabí (i pro Šp. Mlýn) (0438) 421155.

Policie: stálá pohotovost Trutnov a Vrchlabí tel. 158, dopravní nehody 804294, služba Pec pod Sněžkou 796 233, Svoboda nad Úpou 871 333, Špindlerův Mlýn 493 333, policie Horní Maršov 874 133, městská policie Janské Lázně 0603 345538, městská Špindlerův Mlýn 593 115, 0606 484 805.

Hasiči: stálá služba Trutnov 150, 848 411.

Parkoviště: Střežené parkoviště Velká Úpa P2 - tel. 896 156, Pec u kapličky P3 - 796 179 a Zelený Potok P4 - 0728 153 268, Malá Úpa ve Spáleném Mlýně 891 128, na Pomezních Boudách 891 145, Janské Lázně u lanovky 875 124, Špindlerův Mlýn P1 (0438) 593229, P2 593119

Městské a obecní úřady: Horní Maršov tel. 874 156, Janské Lázně 875 101, Pec pod Sněžkou 896 215, Malá Úpa 891 157, Svoboda nad Úpou 871 105, Žacléř 878510, Špindlerův Mlýn 493 226, úřední hodiny jsou vždy v pondělí a ve středu 8.00-12.00, 12.30-17.00.

Správa Krkonošského národního parku: středisko Pec pod Sněžkou 896 213, v létě po-pá 7.30-12.00, 12.30-16.00, so-ne 8.00-12.00, 13.00-16.30, Harrachov (0432) 529 188 po-ne 7.00-12.00, 13.00-16.30, Špindlerův Mlýn (0438) 493 228 denně v zimě 8.00-16.45, v létě 8.00-18.00, Horní Rokytnice nad Jizerou (0432) 523 694 v zimě po-pá 9.00-12.00, 13.00-16.00, so 9.00-12.00, v létě po-so 9.00-12.00, 13.00-16.30, Krkonošské muzeum Vrchlabí denně mimo pondělí 8.00-16.00 (0438) 456 111. Muzeum v Obřím dole v Peci pod Sněžkou 796 311, po-pá 9.00-12.00, 13.00-16.00, informace a směnárna Temný Důl v Horním Maršově 874 264, po-čt 8.00-16.30, pá 8.30-18.00, so + ne 9.00-16.30, v plné sezóně i déle, Rýchorská bouda 895 107.

Lesní hospodářství Vrchlabí ústředí (0438) 456 111, lesní správy: Horní Maršov (0439) 874 161, Pec pod Sněžkou 896 214, Svoboda nad Úpou 871 159, Špindlerův Mlýn (0438) 593 282.

Meteorologická stanice v Peci pod Sněžkou 796 303.

Benzinové pumpy jsou ve Svobodě nad Úpou otevřeny denně od 6.00 do 20.00 hodin (Benzina, tel. 871 128) a 6.00 - 21.00 (Lucraco Oil, tel. 871 188), ve Špindlerově Mlýně denně 7.00-17.00 (neděle od 8.00, tel. 493 295). Čerpadla s nepetržitým provozem jsou v Trutnově a ve Vrchlabí.

Bohoslužby: Horní Maršov sobota 17.00, Svoboda nad Úpou neděle 11.15, Janské Lázně neděle 8.30, Velká Úpa sobota 15.30, Malá Úpa poslední sobota v měsíci 15.00, Špindlerův Mlýn neděle 10.00. Shromáždění sborů svědků Jehovových v sále království v Trutnově, Bojiště 103. Týdenní shromáždění: Každé úterý a čtvrtek, vždy od 17.45 do 19.30. Veřejné přednášky každou neděli od 9.30 do 11.30 a od 16.30 do 18.30.

Autoopravna a pneuservis: Svoboda nad Úpou - Hlávka 871 153, denně 7.00-12.00, 13.00-17.00, Autoklub Bohemia Assistance nonstop 0/124, Žlutý anděl 1230.

Hraniční přechody: Malá Úpa 891 133 - i pro vozidla (pouze osobní vozy) nepřetržitý provoz, stejně jako přechody v Královci u Žacléře a v Harrachově. Turistické hraniční přechody jsou u Luční boudy, u Slezského domu, v Sovím sedle, u Vosecké boudy, v Bobru - Niedamirów, otevřeny v zimě 9.00-16.00, v létě 8.00-20.00. Pas s sebou.

Autobusy: předprodej místenek (pouze z výchozí stanice) a informace OSNADO v Peci pod Sněžkou 796 380, denně 8.00-12.00, 12.30-15.00 hodin, ve Špindlerově Mlýně tel. 493 263, pondělí - pátek 8.00-16.00, v sezóně i v sobotu, popř. v neděli 8.00-13.00.

Lanové dráhy: Na Sněžku (Pec p. Sn., tel. 895137) denně v každou celou hodinu 8-18 hodin, v úseku Růžová hora - vrchol Sněžky podle počasí. **Portásky** (Velká Úpa, tel. 796 347 denně 8.30 - 17.00, od 15. 2. do 17.30. **Černá hora** (Janské Lázně, tel. 875152) denně v 7.30 a potom každou celou hodinu 8-18 hodin, **Na Pláň** (Šp. Mlýn - Sv. Petr, tel. 0438/497 215) a **Medvědin** (Šp. Mlýn, tel. 0438/493 384) denně 8.30 - 16.00 a v 18.00, **Žalý** (Vrchlabí, tel. 0438/212 85, 42 35 82), **Lysá hora** (Rokytnice, jen v zimě, tel. 0432/523833), **Čertova hora** (Harrachov, tel. 0432/52 81 51).

Panoramatická kamera: denně na ČT2 7.55-8.30 panoramatické záběry v přímém přenosu z Harrachova, Lysé Hory, Medvědina, Svatého Petra ve Šp. Mlýně, Pece pod Sněžkou, Malé Úpy a Černé hory.

CYKLOSERVIS MIKLI

Opravy silničních i horských kol, SHIMANO servis.

Miloslav Klimeš sen.

Slovany 122, Horní Maršov

Tel./fax: (0439) 874 236 (od 22. IX. 499871236), tel. 0737 504 811

e-mail: mikli@atlas.cz