

VESELÝ VÝLET®

KRKONOŠE / 23

LÉTO 2004



C. k. dvorní a komorní fotograf Jindřich Eckert z Prahy fotografoval Krkonoše už v letech 1883 a 1884. Zachytil i horskou kovárnu v Obřím dole, kde od roku 1830 do uzavření dolů v roce 1876 kováři horníkům upravovali nástroje. Již tehdy Obřím dolem procházela oblíbená cesta z Pece na Sněžku. Bývalý haviř Anton Mitlöchner v opuštěném domě otevřel hostinec Kovárna. Z kovářské dílny vznikla kuchyně a vedle ní světnice pro jeho rodinu. Okolo nerostl vysoký les, hosté rádi poseděli na terase s výhledem na Sněžku, Úpskou jámu a protější skalnatou Čertovu rokli. Na požádání Anton Mitlöchner ukazoval krásné minerály vytěžené z hlubin pod Sněžkou. Pana hostinského najdete na fotografii vpředu v typické čapce. O dvacet let později živnost převzal jeho syn Josef a v roce 1924 tu postavil velký dům. Bouda Kovárna zažila návrat horníků do Obřím dole ještě v roce 1952, ale v září 1978 byla bez náhrady zbořena. Na místě kde stála, začínají od 2. července 2004 prohlídky podzemí. Více se dozvíte na straně 8.

Z	Galerie, informační centrum a pension Veselý výlet	str. 3
D	Krkonošský národní park	str. 4 - 5
	Pec pod Sněžkou	str. 6 - 11
A	V podzemí Obřím dole	str. 8 - 9
R	Horní Maršov	str. 12 - 13
	Mapa východních Krkonoš	uprostřed
M	Špindlerův Mlýn	str. 16 - 17
	Janské Lázně	str. 19
A	Trutnov	str. 20 - 21
	Doporučujeme osvědčené služby	str. 18, 23 - 25
	Letní kalendárium	str. 26
	Fotografie z Obřím dole	str. 27

VESELÝ VÝLET

ochranná známka

Vydavatel/redaktor: Miloslav a Pavel Klimešovi

Jazyková úprava: Věra Pokorná, Jarmila Klimešová

Grafická úprava a ilustrace: Květa Krhánková, Zdeněk Petira, Stanislav Špelda

Fotografie na titulní straně: Jindřich Eckert

Mapa: Zdeněk Petira

Fotografie: Rudolf Feix, Josef Fiedler, Jiří Jahoda, Miloslav Klimeš, František Krátký, Max Leipelt, F. Springer, Radko Tásler a archiv vydavatelů

Sazba: Oldřich M. Šlegr, OFSET Úpice, tel. 499 881 171

Tisk: ProgreStisk, Hradec Králové, 495 406 061

Překlad do němčiny: Hans-J. Warsow

Překlad do polštiny: Andrzej Magala

Reklamní agenda: Lenka Klimešová, 499 874 221

Uzávěrka tohoto vydání: 1. 6. 2004

23. číslo sezónních novin Veselý výlet vychází v celkovém nákladu 60.000 kusů výtisků, z toho 29.000 kusů v české, 26.000 kusů v německé a 5.000 kusů v polské verzi.

Veselý výlet vyšel díky pochopení zastupitelstev měst a obcí Pec pod Sněžkou, Horní Maršov, Janské Lázně, Špindlerův Mlýn, Trutnov, vedení Správy Krkonošského národního parku ve Vrchlabí a dobré vůli výše uvedených spolupracovníků.

Máte-li zájem o zaslání vydání Veselého výletu (příště 24/2005) pošť domů, pošlete nám spolu s vaší adresou 40 Kč, jste-li z České



Hosty v Peci pod Sněžkou od roku 1880 na túry provázelo dvanáct horských vůdců. Na snímku pořízeném Josefem Fiedlerem před rokem 1897 vede horal s dřevěnou krosnou své klienty přes Obří důl na Sněžku. Dnes po více než sto letech po krkonošských cestách projdete bezpečně sami. Průvodce potřebujete k návštěvě neobvyklých míst, třeba do nově zpřístupněného podzemí Obřího dolu. Radko Tásler na snímku z roku 1997 zachycuje své kolegy v dole Kovárna ještě s provizorními dřevěnými a provazovými žebříky.

republiky, a 190 Kč, jste-li cizinci, nebo si noviny objednejte osobně v Informačním centru Veselý výlet v Temném Dole. Tato částka kryje náklady spojené s administrativou poštovní distribuce.

Veškerá autorská práva vyhrazena !**Adresa redakce:****Veselý výlet****Temný Důl 46, 542 26 Horní Maršov
tel., fax 499 874 298, fax 499 874 221****e-mail: veselyvylet@mbox.vol.cz****www.veselyvylet.cz**

Před lety, po dlouhé a úmorné pouti mezi kavkazskými štíty a ledovci, po kamenitých svazích a hřebenech, jsme se svými druhy usedli okolo ohně a ukončili namáhavou a nebezpečnou túru se slovy: „To byl ale veselý výlet!“. Poněkud trpké rčení veselý výlet nás pak provázelo nejen na dalších cestách za dobrodružstvím a exotikou vzdálených velehor, krajů a měst, ale i doma při procházkách s rodinou, na obyčejných vandrech kousek za humna, nebo při návštěvách míst důvěrně známých. Ona průpovídka poprvé vyřčená na Kavkaze ztratila svou hořkou příchuť a stala se znamením pro rzyí a neopakovatelný zážitek, pro navázání kontaktu, povýšila na označení cesty, která má pro poutníka smysl a přitom je i plná poesie.

**Informační centrum**

Pobyť i krátkou návštěvu východních Krkonoš můžete zahájit v informačních centrech Veselého výletu. Jedno nepřehlédnete v Temném Dole při hlavní silnici z Horního Maršova do Pece a Malé Úpy, druhé uprostřed Pece pod Sněžkou je v moderním dřevěném domě. Najdete tu všechny novinky z regionu, právě nyní třeba vyšla česko-německá publikace kolektivu okolo Radko Táslera Těžba zlata v okolí Svobody nad Úpou, nebo cykloturistická mapa Krkonoše a Jizerské hory s aktuálními trasami. Velmi se povedla Encyclopedia Corcontica z pera Jana Štursy vydaná v české, německé a nově v polské verzi. Nakladatelství Gentiana opět připravilo stolní kalendář s dobovými pohlednicemi Krkonoš a výbornými texty Miloslava Bartoše. Ze stejného nakladatelství je i nová panoramatická mapa Krkonoš. Vyberete si mapy, průvodce, pohlednice se známkami, videokazety s různými pořady o Krkonoších ve čtyřech jazycích, české a německé knihy včetně dětských. Pro sběratele máme turistické známky, odznaky, nálepky a jiné drobnosti. Před cestou domů tu koupíte dárky a suvenýry, malé obrázky, fotografie a oblíbené figurky a loutky Krakonoše, sbírkové kameny, přívěsky, vandrovnícké hole a štítky, trička připomínající návštěvu Krkonoš. Prodáváme i fotografické materiály, především filmy různých značek a světelnosti. Vedle běžných informací vám pomůžeme s přípravou programu či výběrem ubytování v údolí pod Sněžkou. V Peci i v Temném Dole si můžete také vypůjčit klíče od lesního hrádku Aichelburg.

Směnárna je součástí obou provozoven. Valuty vám vyměníme za dobrých podmínek. Nefixujeme falešnou nabídkou „vysokých kurzů a nulových poplatků“.

Obchod s dárky a autorskou módou je samostatnou částí Veselého výletu v Peci. Nabídku tvoří autorská móda z dílny Hany Tomáškové - ručně malované dámské svetry, u mladých jsou oblíbené práce Zuzany Havlové - malovaná trička, haleny, šaty a šátky a Zuzany Krajčovičové - veselé tašky, batohy, čepice, fezy, barety a kšilty. Marie Přibilová plete svetry se zdobnou krajkou a háčkuje moderní čepičky. Pro zahrátí jsou pletené rohláky, vyšívání propinací svetry, čepice, rukavice od Zuzany Tomkové. Nabídku doplňují kvalitní dárky z keramiky a kameniny od mnoha autorů v široké škále technik a předmětů, zajímavé dřevěné, smaltové, stříbrné a keramické šperky a veliký výběr oblíbených dřevěných hraček. Vybíráme pro vás zboží, které najdete v Krkonoších většinou jen ve Veselém výletu. Informační centra doplňují **galerie**. Menší v Temném Dole vystavuje a prodává práce stálých partnerů a přátel Veselého výletu. Galerie v Peci pod Sněžkou připravila na letní sezónu dvě autorské výstavy.

LIDÉ HOR - VÝSTAVA FOTOGRAFIÍ OLDY ŠLEGRA

Přítel Veselého výletu Oldřich Šlegr se od prvního vydání v roce 1992 podílí na tvorbě těchto sezónních novin. Je majitelem tiskárny v Úpici a přesto dokáže každoročně odjet na několik zajímavých a většinou neobvyklých čundrů napříč celým světem. Na cestách potkává místní lidi a už dlouho atmosféru návštěvných míst zachycuje prostřednictvím fotografií. Výstavu portrétů Lidé z hor sestavil z putování po Tibetu, Nepálu a severozápadní Číně. Každého zaujmou svatí muži dávající na obdiv drcaté copánky dosahující až na zem. Z Tibetánů od posvátné hory Kailash vyzáruje klid a pohoda. Šerpa z údolí pod Everestem ukrytý za žluté plastové brýle si o návštěvnících myslí své. Děti od řeky Arun čekají na zápraží svého domova na dalšího poutníka, který projde po cestě ke vzdálené obrovské hoře Makalu. Ženy i z těch nejzastřenějších míst Himaláje se chtějí libit. Ustrojené do barevných šatů se zdobi modrými tyrkysy, náramky ze vzácných mořských mušlí, šňůrami korálků

Prodejná výstava fotografií Oldřicha Šlegra je v galerii Veselý výlet v Peci pod Sněžkou otevřena denně od 8.30 do 17.30 až do 29. července 2004.

EVA VEJVODOVÁ - OBRAZY - RADIM VEJVODA

Eva malovala v Horní Maršově už před třiceti lety, mimo jiné starý hřbitovní kostel. Jeden akvarel mi věnovala a během let jsem zelenomodrozlutou realistickou malbu vzal několikrát do ruky. Později studovala malbu krajiny na Akademii výtvarných umění v Praze v ateliéru profesora Jiroudka, kde potkala kolegu Radima. Jsou si blízcí lidsky i tvorbou. Kromě Prahy nejvíce tvoří a vystavují ve Francii. Jejich krajiny i jiné motivy jsou obsahově zjednodušené. Prý to tak vidí. Rádi jezdí do Krkonoš a připravili výstavu pro galerii Veselý výlet. Eva vystaví oleje, Radim kromě olejů i kombinované techniky. Neumím jejich dílo popsat, ale je mi milé, jako autoři sami. Jak poučné bylo zažít výtvarníkův posun od akvarelu kostelika se šindelovou střechou k barevným plochám večerní krajiny. Do Pece pod Sněžkou zavítá moderní umění.



Autorský motiv na tričku a plátěné tašce z Veselého výletu.

Prodejná výstava obrazů akademických malířů Evy a Radima Vejvodových je v galerii Veselý výlet v Peci pod Sněžkou otevřena denně od 8.30 do 17.30 v době od 1. srpna s podzimní přestávkou do začátku ledna 2005.

Pension Veselý výlet v Temném Dole je ideálním místem pro poznávání východních Krkonoš, blízkého Podkrkonoší a Adršpašsko-teplických skal. Za pensionem začíná Krkonošský národní park se širokou možností zimních a letních aktivit. Pension je u vycházkové trasy Aichelburg, odtud vede Křížová cesta na Starou Horu. Přímě u domu je zastávka skibusu, kterým se dostanete po sedmi kilometrech k vlečkům v Peci a zpět. Stejně daleko je ke sjezdovkám s bezplatným parkováním na Černé hoře v Janských Lázních. Kilometr od pensionu vede vždy upravená běžecká Krkonošská lyžařská cesta. Ubytováním hostům celoročně umožníme bezplatné parkování v centru Pece na vlastním parkovišti.

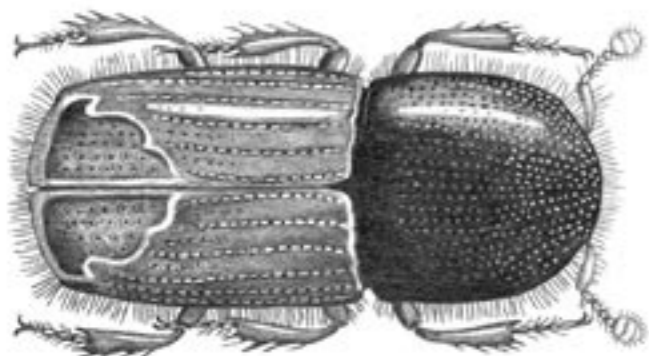
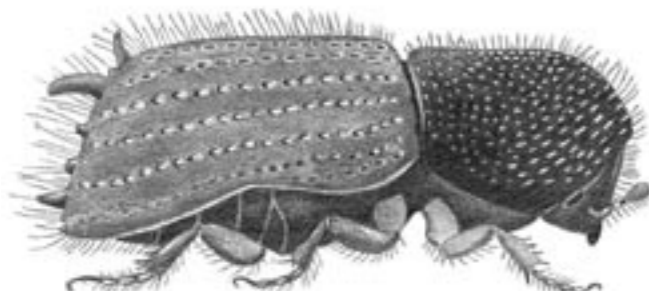
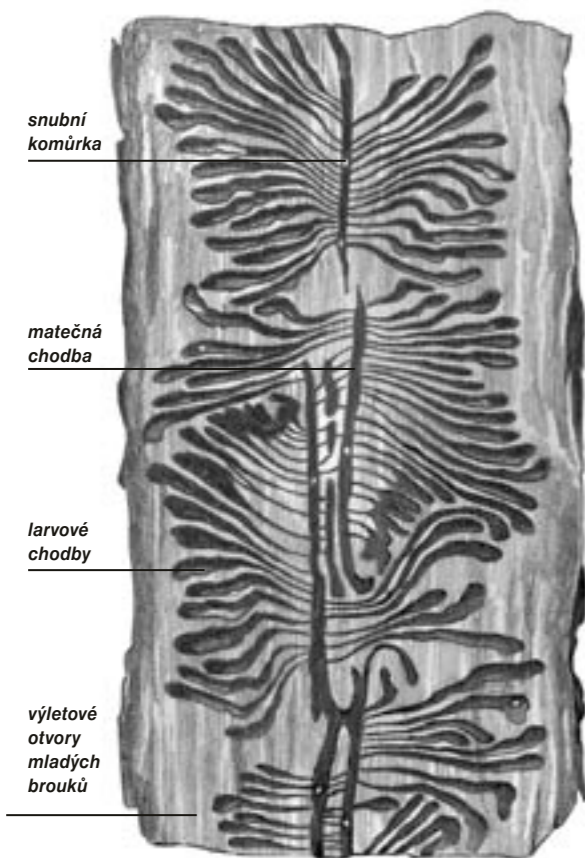
Hlavní nabídkou historického domu je klid, hezké okolí i pěkné prostředí. Nová přístavba s potkávací halou slouží především ubytovaným hostům a setkávání přátel Veselého výletu. Od zimní sezóny hosté pensionu využijí saunu s klasickým přehřívacím programem a infračerveným teplem. Z praktických informací zbývá dodat, že pokoje jsou vybaveny sprchou a toaletou, radiem, v apartmá je navíc malý kuchyňský kout. Větší, dobře vybavená kuchyňka je k dispozici všem hostům. Podáváme bohatou snídani, poradíme vám, kde v okolí dostanete dobrou večeři. Auta parkují přímo před domem.

Informační centrum, galerie, směnárna a obchod Veselý výlet v Peci pod Sněžkou čp. 196, PSČ 542 21, tel. 499 736 130, fax 499 736 131.

Informační centrum, galerie, směnárna a pension Veselý výlet v Temném Dole čp. 46, Horní Maršov, PSČ 542 26, tel., fax 499 874 298, fax 499 874 221. Půjčování klíčů od hrádku Aichelburg. Jsou otevřena denně od 8.30 do 18 hodin. Domluvíte se i německy a anglicky.

Pension Veselý výlet v Temném Dole nabízí ubytování se snídaní ve dvou a třílůžkových pokojích a apartmá, telefonická rezervace v infocentru, podrobnosti o ubytování v pensionu vám pošleme na požádání poštou nebo elektronickou cestou.

E-mail: veselyvylet@mbox.vol.cz., www.veselyvylet.cz

Lýkožrout smrkový (*Ips typographus*) a jeho charakteristický požerokDnes vzácný lýkožrout jedlový (*Pityocteines curvidens*)

Obecný termín kůrovci zahrnuje různé druhy lýkožroutů, lýkohubů, korohlodů, jádrohloďů, skrytohloďů, dřevokazů, bělokazů a drtníků. Někteří kůrovci jsou poměrně vzácní, jiní se dokážou rychle přemnožit a zničit les na velké ploše. Když neumírají pouze jednotlivé stromy, ale celé porosty, mluvíme o kůrovcové kalamitě. V současné době na několika místech v lesnaté České republice kalamita probíhá a v jejím důsledku se ročně musí vytěžít téměř dva miliony kubíků dřeva. Ještě před několika lety to bylo „jen pár“ stovek tisíc kubíků. Lesníkům v Krkonošském národním parku (KR-NAP) se daří stálou kůrovcovou hrozbou odvracet a oproti minulosti podstatně snížili vynucenou i plánovanou těžbu.

Monokultura je kůrovcům prostřený stůl

Většinou máme ke krajinářské práci našich předků oprávněnou úctu. V Krkonoších jsme zdědili luční enklávy s roztroušenými chalupami, nádherné solitérní stromy i linie zeleně na agrárních valech a terasách, malé kapličky a boží muka podél dobře vedených chodníků a cest. Vše obklopují rozsáhlé, hlavně smrkové lesy. A v tom nám předchůdci zanechali velký problém. Po vykáčení původního pralesa v 16. a 17. století majitelé lesů podporovali vytvoření hospodářsky výhodných porostů z „rychlé“ rostoucího kvalitního smrku. Po staletí pěstované monokultury však představují stále riziko náhlé destrukce. Vedle větru, mokrého sněhu, námrazy a průmyslových imisí ohrožují smrkový les hmyzí škůdci. Z osluněných porostních stěn a polomů se dokážou rychle rozšířit i do zdravých porostů a ničím nerozdělený les jim nabízí velký hodovní stůl. To platí pro požirače jehličí, třeba pro housenky motýlů obaleče modřínového či bekyně mnišky, ale především pro kůrovce. Přirozený les v Krkonoších tvořily kromě smrku ztepilého hlavně listnáče buk lesní, javor klen, různé břízy, vrby a olše, jeřáb tačí, někde i jasan ztepilý a nádherný jehličnan jedle bělokora. Hmyzí škůdci v takovém rozmanitém ekosystému znamenali okrajový nebo spíše žádný problém. Imisní a kůrovcové kalamity smrkových monokultur v 70. a 80. letech minulého století nás vyzvaly ke změně. Pracovníci ze Správy Krkonošského národního parku zahájili změny v druhové skladbě lesních porostů. Rozčlenit a změnit škůdcem napadený lán kukuřice trvá rok či dva, napravit chyby v druhové skladbě lesa zabere několik desetiletí. Je dobře, že v Krkonoších se začalo už před dvanácti lety v souvislosti s projektem nadace FACE. Na starších zalesněných plochách najdete odrostlé skupinky buků (například u Zahrádek na vycházkové trase Vlčí jáma v Peci pod Sněžkou), ale častěji při toulkách po Krkonoších uvidíte mladší stromky v zelených plastových nebo vyšších drátěných ochranných proti okusu jelení a srnčí zvěře.

Než se posílí přirozená ochrana lesa, omezují lesníci Správy KR-NAP rozvoj kůrovců změněnými způsoby hospodaření. V roce 1997 ukončili na území národního parku holoseče. Podle závazného interního předpisu „Strategie péče o lesní porosty“ provádí obnovní těžby pouze výběrem jednotlivých stromů nebo clonnou sečí. V prvním případě lesník označí každý strom, který kvůli svému stavu do porostu nepatří. Clonné seče připravují porost na přirozenou obnovu nebo výsadbu stínomilných druhů. Před podsadbou jedlemi a buky se smrkový porost zřídí na zakmenění 0,7 a pro následnou podporu přirozené obnovy smrku dokonce na 0,5. V lese zůstane 50% vzrostlých stromů oproti normálu. Zbylé stromy se těží postupně, aby umožnily rozvoj jiných dřevin snášejících oslunění. Omeze-

ní vzniku nových porostních stěn, neboli obnažených kmenů, stojí za úspěchem při snižování počtu kůrovcových stromů. Navíc se v Krkonošském národním parku posledních deset let zvyšují zásoby dřevní hmoty, protože se těží o celou třetinu dřeva méně, než je spočítaný přírůstek dřevní hmoty.

Ještě přísnější pravidla platí v nejvzácnější I. a II. zóně národního parku. Stromy napadené kůrovcem se nechávají stát, aby jejich mrtvá těla stínila podrostu a zdravým sousedům. V dutinách suchých kmenů mají hmyzožraví ptáci hnízda a pomáhají v biologické ochraně. Pouze při vzniku kůrovcového ohniska se po dohodě se specialisty z oddělení ochrany přírody čerstvě napadené stromy pokácí a zbaví „zabroukované“ kůry. Holý kmen pokrytý uřezanými větvemi zůstane ležet v porostu. Tím se snižuje riziko poškození půdy a podrostu při přibližování dřeva. Živiny z rozkládajícího se dřeva zpětně obohatí chudou horskou půdu a jsou vhodným prostředím pro rozvoj nejrozmanitějších organismů, třeba hub a hmyzu.

Lýkožrout smrkový a jeho příbuzní

Při pořádném zvětšení působí jinak dva až šest milimetrů velcí kůrovci skoro jako nějací býložravci dinosaurů. Jsou oplátováni chitinovými pancířem s různými chlupy, hrbolky a výstupky na zadečku, podle kterých se také rozlišují. Největšími škůdci jsou lýkožrout smrkový a jeho blízcí příbuzní lýkožrout lesklý, menší, matný a obecný. Lesníci od sebe jednotlivé druhy nepoznávají podle dospělých brouků, ale podle tvaru vykoušaných chodbiček v lýku, zvaných požerky. Napadený strom má na kmenu kupičky hnědých pilin. Sameček vyhlodá skrz kůru do lýka snubní komůrku a tam čeká na samičky. Do okolí vypouští lákavé sexuální vůně, kterým říkáme feromony. Lýkožroutu smrkovému stačí zpravidla jen dvě až tři samičky, které po oplodnění vyzerou v lýku asi deset centimetrů dlouhou matečnickou chodbu. Jedna samička postupuje dolů, druhá od snubní komůrky nahoru. Samečková role skončila. Zhruba na každém centimetru chodby samička snese dvě vajíčka. Po pěti až čtrnácti dnech vyhlídnuté larvy hloubí kolmo na chodbu své maminky vlastní chodbičku a přeruší velký počet vláken vodivých pletiv stromu. Pak larva rozšíří chodbu v komůrku, kde se zakuklí. Stadium kukly trvá při příznivém počasí okolo čtrnácti dnů a po přeměně na brouka pokračují dva až tři týdny ve žrání lýka, než dospějí. Když už je kolem málo potravy, mladí brouci vyletí a dokrmí se na jiném stromě. Celý cyklus trvá v teplém období asi 6 týdnů a nová generace napadá další stromy. Když z kmene opadáva prožraná kůra, jsou všichni živí kůrovci už dávno pryč. Bez lýka strom brzy usychá, protože má přerušené zásobovací cesty nesoucí živiny a vodu od kořenů ke koruně s jehličím. Samečci některých druhů lákají do snubní komůrky více samic, jenže větší počet matečných chodeb vytváří konkurenci mezi larvami a mladými brouky. Nevlastní bratři a sestry si užívají lýko před nosem, a kdo nemá dost prostoru, umře hladem. Proto je lýkožrout smrkový, zvaný podle latinského jména typograf, se dvěma až třemi samičkami nejúspěšnější.

Čichem kůrovci poznají také vhodný strom pro napadení. Z usychajícího stromu tékají látky, které na oslabení upozorní škůdce. Když sameček zaútočí na zdravý strom, je ještě před dokončením snubní komůrky zalitý v pryskyřici. Oslabený strom nemá dostatek pryskyřice a stejně tak se neubrání zdravý strom při náletu velkého množství brouků. Závislost lýkožroutů na čichu využívá preventivní ochrana proti nim. Lesníci podél porostních stěn pokácí několik

stromů a překryjí je větvemi. Pomalu usychající lýko láká samečky a ti pak samičky. Když je kmen plný brouků, dřevař oloupe kůru a kůrovci zahynou. Přírodní lapáky doplňují moderní plastové lapáče podobné černým poštovním schránkám. Uvnitř je malý pytlíček s uměle vytvořeným feromonem. Samičky přilákané silnější vůní než od pravých samečků, nalezu otvory do lapáče a po hladkých stěnách se nemohou dostat ven. I kdyby chtěly. Od května do konce srpna je hlavním úkolem každého krkonošského hajného obcházení lapáčů a sledování množství brouků. Podle stavu přidávají další pasti na místa se zvýšeným výskytem. Také musí vědět o každém kůrovcovém stromě. Když zjistí napadený strom nebo skupinku, speciální sekerkou nebo nožem odřízne kus kůry na kmene a napíše číslo výskytu. Nález zaznamenají do služebního deníku včetně řešení. Polesný i nezávislé kontroly mají přehled o ochraně lesa na každém lesním úseku. Přísná pravidla jsou nezbytná, i jedno zapomenuté ohnisko může přinést rychlou zkázu dalším tisícům krásných krkonošských smrků.

Kůrovci jsou jako všechen hmyz chladnokrevnými živočichy. Jejich aktivita je závislá na venkovní teplotě a rozšíření dokáže výrazně zpomalit chladné a deštivé počasí. Naopak teplé léto 2002 urychlilo rozmnožování a většina lýkožroutů stihla v nižších polohách Krkonoš vykrmit tři generace kůrovců. Hrozilo šíření škůdců geometrickou řadou, ale naštěstí i výrazné sucho v Krkonoších kalamitu neodstartovalo. K evropskému nárůstu kůrovců přispívá celkové oteplování klimatu na Zemi. Do Česka se nově rozšířil lýkožrout severský, který v rozporu se jménem žije v nižších nadmořských výškách. Lesníci s obavou čekají, kdy dorazí i do Krkonoš. Je menší, vyvíjí se skrytě v korunách a hlavně dosud není vyvinutý jeho syntetický feromon jako návnada pro lákání samic do pastí. Doufáme, že si i s tímto nebezpečím lesníci poradí a udrží dobré krkonošské výsledky uplynulých deseti let.

www.krnapp.cz

Časopis Krkonoše

Bez pravidelného čtení měsíčníku Krkonoše bych nemohl říci, že vím dost o dění v našich horách. V každém čísle jsou aktuální informace z jednotlivých středisek, v posledních letech více i z polské strany hor. Najdu tu nejen historické články, portréty zajímavých lidí, nové poznatky přírodovědců ale i důležité diskuse o žhavých tématech. Časopis Krkonoše vychází od roku 1968 a je nejlepší kronikou našich hor. Antonín Tichý zpracoval úplný tematický rejstřík, který po každém vydaném čísle doplňuje. Je na webových stránkách časopisu Krkonoše (<http://krkonose.krnapp.cz>) a pomáhá zájemcům nalézt publikované informace v rozpětí 36 let. Chci být v obraze, proto čtu Krkonoše. Pavel Klimeš



KRKONOŠE

Měsíčník o přírodě a lidech z Krkonoš, Jizerských hor a Podkrkonoší, vydává Správa Krkonošského národního parku, tel. 499 456 333, fax 499 422 095. Objednat lze u PNS, a.s. nebo na adrese redakce: Časopis Krkonoše, Dobrovského 3, 543 11 Vrchlabí, e-mail: krkonose@krnapp.cz



Asi před sto lety takto vypadala právě opravená Abrahámová sloupová kaplička na Chaloupkách v Zeleném dole.



Letní návštěva Pece pod Sněžkou může být plná příjemných vycházek v lesích okolo známého střediska nebo náročnějších túr na nejvyšší místa Krkonoš. Možná vás překvapí, jak tichá a romantická místa najdete jen kousek od Velké Úpy a Pece, dvou center spojených do horského města Pec pod Sněžkou.

Při procházce **Zeleným dolem** na horní cestě u Chaloupek nepřehlédnete přičiněním města obnovenou sloupovou kapličku. Zdejší chalupníci ji postavili pro boží útěchu už v roce 1834. Výtvarník Zdeněk Petira do kapličky namaloval nový deskový obraz s výjevem Abraháma. Chtěl připomenout, že se podle biblické postavy jmenoval zakladatel této luční enklávy, které se nejméně 300 let říkalo Abrahámovy domky. Podle Starého zákona Hospodin připravil zbožnému Abrahámovi velkou zkoušku, když požádal o zabití jeho vlastního syna. V okamžiku, kdy se Abrahám rozhodl boží přání vykonat, byl zadržen a místo syna obětoval beránka. Hradní společnost Aichelburg připravuje společně s městem doplnění mírně dopředu nahnuté sloupové kapličky o sochu, která drobnou a staticky již zajištěnou stavbu podepře vizuálně. Kovová postava poutníka od výtvarníka Libora Hurdy bude vyprávět jiný, snad stejně silný příběh.

Opravená kaplička bude součástí nové vycházkové nebo lépe procházkové trasy **Okolo Pece**. První práce proběhnou již během léta a zaměří se především na opravu lesních chodníků. Stejně zajímavá trasa **Vlčí jáma** je pro vás připravená již nyní. Po osmikilometrovém okruhu projdete kolem nejznámějších lyžařských sjezdových tratí východních Krkonoš do malého, ale krásného ledovcového karu Vlčí jáma. Průvodce ani mapu nepotřebujete, směrovky vás bezpečně povedou a na řadě zajímavých místech najdete informační panely se čtyřjazyčným textem.

Další a orientačně trochu náročnější je vycházková trasa **Aichelburg** s návštěvou lesního hrádku na strmém úbočí Světlé hory.

V informačním centru Veselý výlet v Peci pod Sněžkou (nebo v Temném Dole) si vypůjčíte klíče od hradu a po Staré cestě projdete do Velké Úpy. Od kostela vystoupáte po žlutě značené stezce na Valšovky. Tady je denně kromě pondělí otevřená vyhlášená horská farma Davida Sosny s mléčnými specialitami. Další cesta vás provede okolo původních chalup na Velkých Tippetových boukách až projdete po obnovené historické cestě k lesnímu hrádku Aichelburg. V hradní sině se pozdravíte s hrabětem Bertholdem Aichelburgem a po 14. srpnu mu pográtulujte k ocenění „Čestný občan Horního Maršova“. Jeho choti Ernestině na obrazu zavěšeném na protější straně se nedivte, že je od lesního personálu celá prostřílená. Ona ví za co. Raději po točitých dřevěných schodech vystoupejte do věže hrádku, odkud je pěkná vyhlídka na úpské údolí s někdejší Dixovou brusírnou dřeva v popředí.

Obřím dolem na Sněžku

Návštěvu jedné z největších přírodních památek celého kraje můžete spojit s výstupem nebo sestupem ze Sněžky. Obří důl je na krkonošské poměry mohutné ledovcem přemodelované údolí s pohodlnou cestou k dolům u bývalé Kovárny a náročnějším horským chodníkem ve vyšších partiích. Výlet začíná na hlavním parkovišti U kapličky, kterou horalé postavili při ukončení dolování v 19. století. Mince vhozené do kapličky jsou evidovány a přispějí k pořízení zvonkohry v malé věžičce. Po patnácti minutách dojdete za odbočkou k dolní stanici lanovky na Sněžku do ekologického muzea Správy KRNP věnovaného přírodě Obřího dolu. U hájovny přejdete přes řeku Úpu a uvidíte po nedávných povodních opravené kamenné regulační zdi. Z prastaré chalupy čp. 123 pocházel horník a hospodský v boudě Kovárna Anton Mitlöchner, o kterém již byla a ještě bude řeč. Tady končí Růžový důl, do osady Obří důl zbývá ještě deset minut chůze. Nejprve minete přítok Modrého potoka, až vpravo uvidíte v žulovém výklenku již mnohokrát barvami natřenou sochu Panny Marie. Tu snad k cestě postavili horníci, chalupníci a občas pašeráci z rodu Dixů, kteří tu po staletí bydleli. Na rašelinové louce za mostkem u odbočky do Modrého dolu kdysi stála velká kamenná úpravna rudy. U kapličky s památníkem obětí zemních lavin a povodní v roce 1897 je vidět zbytek plavební přehrady - klausy ze 16. století. Odtud je to k bývalé Kovárně ještě patnáct minut. Jak se dočtete na další straně, tam začínají prohlídky starých dolů. Další zajímavou památkou je opuštěná vodárna. Pomocí Peltonova kola se čerpala voda v letech 1912 až 1957 do České boudy na Sněžce. Za Rudnou roklí se otvírá krásný výhled na protější Studniční horu a závěr Obřího dolu s Úpskou jámou. Vcházíte do alpského vegetačního pásma s řadou krásných a vzácných květin. Za serpentinou nad Dixovým křížem vede dlouhý a nepřilíh prudký travers k bývalé Obří boudě a otevřenému Slezskému domu. Závěrečné metry na vrchol projdete mírnější Jubilejní cestou po polské straně hory nebo prudším a kamenitým hraničním chodníkem v minulosti zvaným Cik-cak. Ze Sněžky do Pece můžete sestoupit přes Růžohorky. Od známého hostince vede zeleně značená přímá cesta do centra Pece. Mnohem zajímavější je sestup po obnovené historické cestě údolím Šramlu, která začíná v polovině cesty mezi Růžohorkami a Portášovými boudami. Pro sestup a výstup z Velké Úpy je přímo ideální.

www.pecpodsnezkou.cz

NOVINKY NA VRCHOLU SNĚŽKY

Příjemnou změnou, kterou na vrcholu Sněžky poznáte už nyní, je výrazné zlepšení prostředí a služeb v **Bistru Sněžka** v horní stanici lanovky. Celý prostor prošel úpravou a má nového a zkušeného provozovatele. Nejvýše položené občerstvení v České republice převzal dobrými službami známý hotel Horizont z Pece pod Sněžkou. Proto čekáme, že se to projeví i ve vaší spokojenosti. Specialitou Bistra Sněžka je jablkový štrúdl, dostanete tu třeba i klasický guláš, oblíbeným rychlým občerstvením jsou Liberecké párky. Někdy je i tady vedro a chutná ledové pití, ale důležitým artiklem i v letních měsících bývají teplé nápoje. Ani se nechce věřit, že v okamžiku psaní tohoto textu 22. května 2004 ze Sněžky hlásí teplotu minus šest stupňů Celsia a přes deset centimetrů nového sněhu. Ve spolupráci s Veselým výletem bude v bufetu umístěna malá historická expozice připomínající vznik a provoz kaple svatého Vavřince, Pruské, České i Polské boudy, Meteorologické stanice, ukáže těžkou práci nosičů, zřízení vodárny v Obřím dole, sedačkovou lanovku z Pece a někdejší podobu míst, přes které na vrchol nebo zpět projdete. Otevřeno je denně od 9.30 do 17.30 hodin.

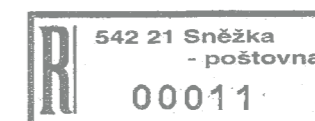
Česká poštovna hned vedle kaple sv. Vavřince získáním vlastního poštovního směrovacího čísla 542 91, platného pouze na vrcholu Sněžky, udělala další krok ve své výjimečnosti. Osobně podané zásilky mohou odejít jako rekomando, opatřené novou R nálepkou POŠTOVNA SNĚŽKA 542 91. To využívají hlavně sběratelé. Zásilky z poštovny vypravují do celého světa, nedávno jich odešla celá kupa na druhou stranu zeměkoule na Nový Zéland.

Na první pohled se mnoho neděje s **uzavřenou Českou boudou**. Ve skutečnosti probíhají usilovná jednání o jejím odstranění a úpravě místa. V zimě vichřice strhala další plechové pásy, nad bývalou kuchyní se zřítíl strop a na mnoha místech vyrostly nové plodnice nepřilíh oblíbené houby dřevomorky domácí. O nutnosti snést dožitý objekt není sporu a Správě Krkonošského národního parku se podařilo nalézt potřebné finance. Diskuse se točí okolo využití uvolněné plochy. V návrhu je ponechání podstatné části z nyní zastavěné plochy 555 metrů čtverečných zcela volné, pouze na 74 metrech vystavět novou důstojnou Českou poštovnu navazující na vyhlídkovou terasu směrem ke Lvímu dolu. Potom zbořit i současnou malinkou poštovnu. V případě dohody mezi městem Pec pod Sněžkou, Správou KRNP a majitelkou České poštovny paní Jaroslavou Skrbkovou dojde už během léta ke snesení České boudy a transportu většiny materiálu pomocí vrtulníku a částečně i na lanovce do údolí. Jen část oceli, betonu a cihel skončí uložena ve zcela uzavřeném sklepení, nad kterým je navržena zmíněná vyhlídková terasa. Ze současného objektu s řadou přístaveb přes zimu zůstane pouze malá část s trafostanicí, kterou čeká stěhování do horní stanice lanovky až příští rok. Celkem bude z vrcholu odneseno více než 300 tun stavebních materiálů.

Součástí dohody je stavba **nové České poštovny** v příštím roce. Architekti Patrik Hoffman a profesor Martin Rajniš navrhli pro extrémní podmínky vrcholu Sněžky malý expediční domek,



který jsme podle známé pohádky pracovně nazvali Chytrá horáckyně. Kvůli několika důmyslným prvkům je navržena poštovna zároveň malá i velká, uzavřená bouřím i zcela otevřená výhledům a sluníčku, stojí na Sněžce a přitom se jí téměř nedotýká. Je svobytným českým výmyslem, ale nese v sobě zkušenosti z Grónska, Islandu a třeba výstavních pavilonů světových výstav. Někdy se tváří jako moderní stavba jindy jako obyčejná dřevěná bouda. Takové proměny umožní patentovaná dřevěná konstrukce s ocelovými táhly, pláštěm ze skla a hlavně s otevíracími izolovanými dřevěnými okenicemi. Celá stavba se bude podle potřeby otvírat a zavírat, dokáže se bránit poryvům vichřice i nasávat sluneční teplo. Pro zkrácení doby výstavby na vrcholu na minimum budou všechny díly připraveny dole v údolí. Proti odfouknutí dřevěnou konstrukcí domku připoutají ocelová táhla upevněná na deset patek, na které se stavba několik decimetrů nad povrchem hory postaví. Aby někdy v budoucnu nevznikl stejný problém s odnesením boudy, je nová poštovna navržena z demontovatelných dílů, kterou nástupci mohou snést do údolí a třeba znovu sestavit. Jeden obestavěný kubický metr prostoru konstrukce ze dřeva, oceli a skla váží pouhých 35 kilogramů, oproti běžným 400 až 500 kg. Jediným problémem je názor na architektonické ztvárnění. Paní investorce i osloveným zástupcům města se návrh zamlouvá, zodpovědní pracovníci ze Správy KRNP jsou trochu konzervativnější. Jistě nečekali reminiscenci na někdejší krkonošské lidové stavitelství, ale moderní pojetí domečku je možná zaskočilo. V redakci Veselého výletu jsme se shodli na podpoře předloženého návrhu a věříme, že současná ochota stran jednat přiblíží názory zúčastněných natolik, že i tento poslední problém bude vyřešen. Nedohoda o poštovně by zablokovala i připravené snesení České boudy a přivodila zachování současného nevyhovujícího stavu. Ten vadí městu Pec, Správě KRNP a podle reakcí hlavně vám, návštěvníkům tohoto báječného místa. Bylo by škoda šanci promarnit.



V Obřím dole v Peci pod Sněžkou se kutalo v rozpětí nejméně 450 let. Mnoho generací horníků spojilo svůj život s ražením chodeb do masivu Sněžky. První záznam o jejich činnosti máme z roku 1511, ale prospektori tu hledali poklady už o mnoho let dříve. Jistý Benáťčan popsal návštěvu naleziště v Obřím dole ve zprávě z roku 1456. Těžba rud tu skončila v polovině 20. století, ale zájem o podzemí především v Rudné roklí neustával. Sběratelé minerálů neváhali uzávery dolů vypáčit, podhrabat a dokonce odstřelit trhavinou. V roce 1988 jeskyňáři z České speleologické společnosti Alberice vedení geologem Radko Táslerem podepsali smlouvu se Správou Krkonošského národního parku, Geoindustrii Praha a Báňským úřadem o průzkumu všech důlních děl v Obřím dole. Součástí dohody byla i možnost otevření dolu Kovárna pro veřejnost. Uběhlo 16 let, než se albeřickým jeskyňářům podařilo předsevzetí splnit. Zkušební provoz bude zahájen 2. července 2004 a Veselý výlet se bude na zajištění prohlídek podílet.

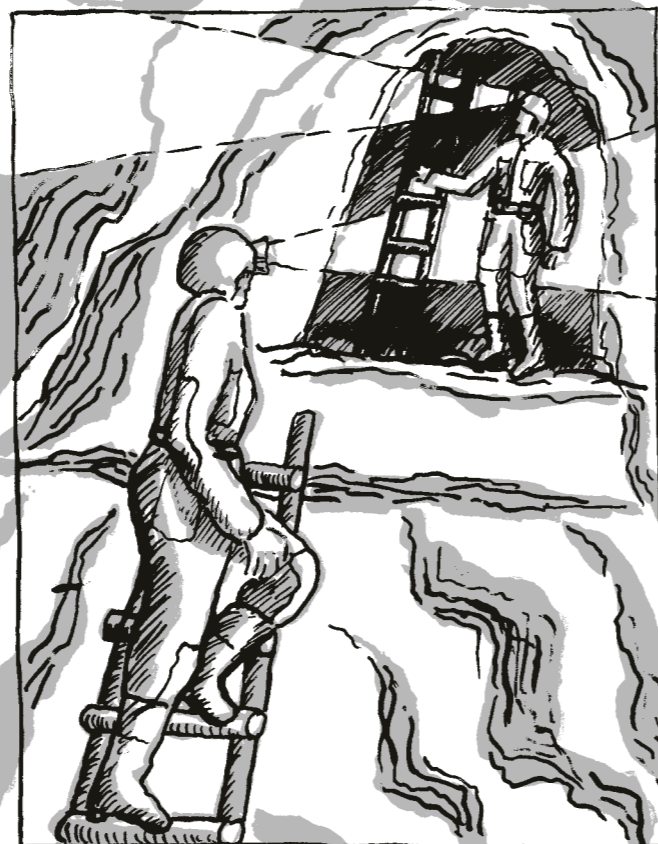
Návštěva starého dolu Kovárna

Vstup do zpřístupněného důlního díla je u bývalé boudy Kovárna v Obřím dole. Prohlídky pořádá Česká speleologická společnost Alberice, návštěvu si zajednáte prostřednictvím informačního centra Veselý výlet formou závazné objednávky. Osobně, telefonicky a v dostatečném předstihu také elektronickou poštou si dohodnete termín a čas prohlídky. Před cestou do Obřího dolu prohlídku zaplatíte v informačním centru Veselý výlet, jen pár kroků nad autobusovým nádražím v centru Pece pod Sněžkou. Se vstupenkou dojdete do Obřího dolu, počítejte, že cesta k bývalé boudě Kovárna vám zabere jednu a půl hodiny. Tady si vás převezmou průvodci. Na sestup do podzemí si vezměte teplejší oblečení, i v létě je tu teplota okolo 7°C a 100% vlhkost. Na místě si vypůjčíte plášť, přilbu a čelní svítilnu. Podmínkou prohlídky je pevná obuv a věk nad 12 let. Podzemní trasu dlouhou asi 250 m zvládne v doprovodu zkušeného průvodce každý turista, jen počítejte s nízkým profilem štoly, příkrými schodišti a pohledem do hloubky. Dozvíte se o způsobu a historii těžby, budete mít možnost si vyzkoušet práci středověkých horníků.

Návštěvní doba je při zkušebním provozu v sobotu a v neděli, pro objednávky s delším předstihem také v pátek. Podle pracovního vyřízení se speleologové pokusí zajistit prohlídku dolu Kovárna větším skupinám i v jiných termínech dohodnutých prostřednictvím infocentra Veselý výlet. Tam se dozvíte další podrobnosti a aktualizované informace. Vstup do podzemí je vždy v 10.00, 11.30, 13.00, 14.30 a v 16.00 hodin. Procházející hosté se v uvedených časech mohou přímo u Kovárny zeptat na případné volné místo a doplnit skupinu do maximálně deseti osob.

Provedou vás zdatní průvodci

Ne náhodou historické doly pod Sněžkou zpřístupnili právě albeřičtí jeskyňáři. Před třiceti lety zahájili svou činnost průzkumem krasu východních Krkonoš a podle lokality Alberice pojmenovali svou skupinu začleněnou do České speleologické společnosti. Postupně se v průzkumu podzemí i ve specializovaných podzemních stavbách stali profesionály. Mnoho let například opravují systém chodeb pevnostního města Josefův. Kdyby speleologové soutěžili v objevování nových jeskyní, albeřičtí by získali světové medaile. Ve speleologii, kde se doplňuje lezení po skalách, potápění, těžká manuální dřina a nezbytné geologické znalosti, patří ke světové špičce. Například v roce 1990 objevili na Novém Zélandu pátou největší podzemní prostor na Zemi. Jeskyně Bohemia je po šesti vý-



pravách nejméně 11,6 kilometrů dlouhá a 713 metrů hluboká. Největší dóm, pojmenovaný Sen albeřických jeskyňářů, má rozměry 810 krát 110 metrů a mezi unikáty Bohemie patří i nejbohatší aragonitová výzdoba světa.

Kupodivu vedle pracovního a expedičního vyřízení speleologové ze skupiny Alberice neztratili chuť zkoumat v krasové chudých Krkonoších. Omezené možnosti nových objevů přírodních prostor je přivedly k poznávání starých důlních děl. Znovuobjevili a popsali vytěžené prostory v Černém Dole, v Herlíkovicích u Vrchlábí, v Rudníku v Podkrkonoší, ale hlav-

ní zájem upřeli do okolí Pece pod Sněžkou. Brzy zjistili, že v díle Kovárna, propojeným s dílem Gustav, Barbora a Prokop, jsou nádherné ukázky dolování od konce středověku do poloviny 20. století. Důl Kovárna vznikl zahloubením v Gustavské čočce přímo vedle dnešní turistické cesty. Betonová deska s ocelovým uzávěrem je jen několik kroků od základů někdejší boudy Kovárna a málokdo tuší, jak hluboká šachta se tu skrývá. Po pětiletém pápírování jeskyňáři získali potřebná povolení a mohli začít s vyčištěním vrchní části dolu. Kromě mnoha odpadků a zbytků konstrukce boudy Kovárna tu našli původní nástroje, dřevěné výztuhy, mostky, unikátní systém odvodnění a také jednokmenné lezce. Místo žebříků horníci v minulosti používali klády s vysekanými stupy, po kterých také vynášeli vytěženou rudu. Příkrý spád dolu Kovárna, zachycený na fotografii na straně 2, nedovoluje hostům vstup seshora. Proto jeskyňáři prokopali zavalenou štolu Barbora, která důl Kovárna kdysi odvodňovala. Takovým vodorovným štolám říkáme dědičné, protože je horníci razili i několik generací. Nyní již snadný vstup do podzemí zajišťuje mohutná mříž.

Uvnitř vás překvapí, jak velké prostory horníci při těžbě železa, arzeny a mědi vykutali. V masivu Sněžky se dolovalo téměř nepřetržitě, ale význam mělo pět období. Za Kryštofa Gendorfa v 16. století potřebovali především měď a železo. O druhé hornické vlně v 17. století víme jen málo. Ve ztracené konšelské knize z Maršova z roku 1679 se psalo o těžbě mědi a o hutích v Obřím dole. Významné nejen pro zdejší lokalitu bylo třetí období dolování v letech 1716 až 1737, kdy maršovské panství vlastnili Valdštejnové. Do jejich hutě v osadě Zelený Potok se ruda donášela z různých nalezišť na dřevěných krosnách. Především kvůli arzeny, používaného k impregnaci dřevěných lodí v hamburských loděnicích, se do Obřího dolu horníci a taviči vrátili v letech 1830 až 1876. „Riesenhainský arzenikový a měděný důlní a hutní závod“ většinového vlastníka Gustava H. Ruffera dlouho prosperoval. V tu dobu v Peci sloužila huť na tavení arzeniku s výstížným pojmenováním Jedová chýše. Z té doby byla v Obřím dole kovárna přímo u vstupu do dolů a řada dalších objektů pro drcení a praní rudy. S přechodem na výrobu ocelových lodí těžba skončila. S vidinou zajištění strategických válečných surovin proběhl v letech 1952 až 1959 podzemní geologický průzkum s vyražením 7 kilometrů chodeb, kominů a šachet především na úrovni dna Obřího dolu. Předpokládané zásoby wolframových rud se nenašly a těžba ničící již chráněnou horskou přírodu byla nejspíš navždy ukončena. Důl Kovárna nebyl poslední etapou téměř dotčen, proto se tu zachovaly památky i na staré dolování. Mladší práce horníků v nižších patrech zatím zůstanou pro veřejnost nepřístupné.

Poklady ze Sněžky

Obrovské úsilí mnoha generací horníků nevyvolalo zlato ani

stříbro. Ze Sněžky dolovali minerály obsahující měď, železo a především jedovatý arzen. V nejstarších dobách přímo u dolů ve vitriolových pecích z měděné rudy vyráběli smrdutou kyselinu sirovou. Krásné křišťály, fluority, scheelity, wollastonity a jiné druhy z celkem 35 minerálů popsanych v Obřím dole končily bez zájmu na haldách. Teprve sběratelství v posledních sto letech z některých šutrů udělalo „drahé“ kameny.

Na kontaktu žuly, která tvoří hlavní krkonošský hřeben, a přiléhajících krystalických břidlic se při horotvorných procesech vysrážely různé minerály. Na úbočí Sněžky najdeme dvě větší rudní čočky. Helénská vychází na povrch v Rudné roklí. Její okraj můžete vidět přímo na turistické cestě 150 metrů pod starou vodárnou pro boudy na Sněžce. Chodník tu je zasekaný do skály a při pozorném prohlédnutí najdete v obnažené břidlici krystalky arzenopyritu a dalších sirníků železa. Proto okolní horniny při zvětrávání tolik rezatí. Největší povrchové pozůstatky těžby jsou v nepřístupné dolní části Rudné rokle. Podobné složení, ale jiný tvar má čočka Gustav, kterou poznáte při prohlídce dolu Kovárna. U bývalé boudy Kovárna se horníci hloubili z povrchu, poslední rudu vytáhli z hloubky 140 metrů. To je 25 metrů pod úrovní říčky Úpy na dně Obřího dolu. Snad proto se tu voda ztrácí a Úpa protéká spodními patry zdejších dolů.

Scheelit – Ca (WO₄)

Největším lákadlem sběratelů minerálů jsou v Krkonoších pyramidové krystaly scheelitu. Tohle kouzelné slovo jsem slyšel už dávno na základní škole a představovalo něco tajemného a zapovězeného. Starší kluci z Pece, hlavně bratři Nikolajové, Hofmanové a Vořechovští, vyprávěli o dobrodružných cestách do podzemí Obřího dolu, kde hledali křišťály a hlavně „šelit“. Hned dodávali, jak by zbohatli, kdyby se jim podařilo nalézt pořádné krystaly. Jinde je vápenatý minerál s wolframem jen bezbarvý či šedý, ale scheelit z Obřího dolu má hebc medovou barvu. Vyskytuje se pouze na Helénské čočce, do které jsou dnes všechny přístupy zavaleny. Nepamatuji, jestli kluci tehdy scheelity našli, ale jiní sběratelé přiznali krásné nálezy na rozplavených haldách. Básnili o UV lampou osvětlených stěnách plných drobných scheelitových krystalků v již zavalených štolách „šelitkách“. Skála prý svítila ještě hodnou chvíli i po zhasnutí lampy, pro mineralogy svítila krásou nebeskou. Jen malou ukázkou vzácného minerálu najdete v ekologickém muzeu Správy KRNP na začátku cesty Obřím dolem.

Prohlídky dolu Kovárna v Obřím dole provozuje Česká speleologická společnost Alberice. Objednávky přijímá a vstupenky prodává informační centrum Veselý výlet v Peci pod Sněžkou, v letní sezóně denně od 8.30 do 18 hodin, tel. 499 736 130, e-mail: veselyvylet@mbox.vol.cz.

Při vstupu do Evropské unie 1. května 2004 jsme si znovu připomněli naši někdejší staletou příslušnost k velkému státu s jižními hranicemi až u Jaderského moře a v Dolomitech. V 16. století při „náboru“ české královské komory přišli do Krkonoš pracovat dřevaři a horníci z jiných částí rakouské monarchie a snad i z dnešního Německa. Teď po otevření evropského

společenství se nám jeví putování za prací do cizích zemí dost samozřejmé, ale ještě před patnácti lety nás možnosti našich předků udivovaly. Propojení mnohonárodní Evropy dokresluje i útržek z historie rodiny Dixů, která pravděpodobně před více než 400 lety přišla do Obřího dolu. Dixové, psali se také jako Tix, Titz, Tixen, Diex, Dietz a jinak, pocházejí ze severovýchodní Francie. Část z nich se po změnách hranic na začátku 16. století ocitla v Německu a přijala novou řeč. Jiní Dixové odešli do Holandska a Belgie, i tam žijí dodnes. Německy mluvící Dixové našli kolem roku 1600 práci v Krkonoších. O nejstarším známém víme, že měl křestní jméno Christoph a nejméně dva syny. Friedrich mohl být prvním Dixem, narozeným v roce 1625 v novém domově. Je to nejspíš on, kdo je zapsán jako jediný Dix v nejstarším seznamu 115 boudařů Malé a Velké Úpy z roku 1644. Nás více zajímá jeho bratr Malchar nebo správněji Melichar Dix narozený po roce 1625. Podle zápisu v maršovské matrice z 22. června 1659 si vdovec „Melchior Dietz, Kopperwassersieder in Riesengrundt“, tedy měďař z Obřího dolu, vzal Dorotheu Demuthovou ze stejného místa. Jestli měděnou rudu pouze zpracovával nebo i těžil už nevíme, ale z dalších známých vyplývá, že jejich děti a vnuci kromě Obřího dolu osídlili také osadu Zelený Potok v Peci a Vavřincův důl ve Velké Úpě. Neznámějšími potomky Melichara Dixe byli mlynáři z Velké Úpy. Ignaz Dix toho jména třetí, založil v 19. století brusírnou dřeva v Temném Dole. Krásná kamenná stavba přímo pod lesním hrádkem Aichelburg tu stojí dodnes. Devátým přímým potomkem Melichara je František Dix z Plzně. Patří do české větve, jeho předek se z Obřího dolu odstěhoval v roce 1799 k Nové Pace. Pan František je dokonce dvojitý Dix, otec si vzal Marii Dixovou pocházející z mlynářské větve a jejich rodiny se spojily po 270 letech. Snad i proto František vypátral uvedené informace o Melicharovi a jeho potomcích. Ovšem většina vzdálených příbuzných po roce 1945 musela



Památkou na horníky a chalupníky z rodiny Dixů je i kříž u cesty nad Rudnou roklí. Připomíná smrt hlídače z Obří boudy Stefana Dixe ve sněhové lavině 1. dubna 1900.

zpět, všichni se dívali dolů na místo, kde jejich soused Tinus zmizel v díře. Financ podle směru pohledu usoudil, že uprchlý pašerák už je na dně Obřího dolu a uháněl za ním. Vchodu do štoly si nevšiml. Tinus krosnu se zbožím hodil horníkům a se slovy: „Lovec mi to nevezme!“ zmizel v podzemí. Haviří balík vážící 56 kilogramů schovali a na příhodu by asi zapomněli. Jenže Tinus vylezl ze štoly u horské kovárny a proběhl dílnou přímo mezi měchy foukajícími vzduch do výhně a kovářem Ulmannem pracujícím u kovadliny. Starý kovář si potom před horníky stěžoval u šichtmistra, že ho porazil velký obr, který se vyřítl ze štoly. Od té doby Tinusovi nikdo neřekl jinak než Riesadix, Obří Dix.

z Krkonoš odejít do Německa. Posledními Dixy byli Vinzenz Dix z osady Zelený Potok s manželkou Marií, která zemřela téměř stoletá po roce 1970. Ale jejich potomci pod Sněžkou zůstali, do Vinzenzovy rodiny patří například jeden z nejlepších českých sjezdových lyžařů všech dob Mila Sochor. Nejspíš jsou potomky Melichara Dixe, měďaře z Obřího dolu. Dnešní Dixové mluví francouzsky, holandsky, vlámsky, německy, česky a všichni se sešli v jednom společenství.

Obří Dix

Ještě před sto padesáti lety se o Obřím dole mluvilo jako o Krakonošově říši. Místní lidé nevysvětlitelné úkazy a děje často připisovali svému tajemnému sousedovi. Krakonoše tu potkal kde kdo, jedno setkání zaznamenal kronikář Stefan Dix. Příhodu mu vyprávěl hospodský z boudy Kovárna a bývalý horník ve zdejších dolech Anton Mitlöhner.

Augustin Dix z boudy v Obřím dole si obstarával živobytí nošením rudy z dolů k arzenikové huti v Peci. Byl to velmi silný chlap. Jednou si odskočil do Slezska pro velký paš. Cestou zpět ho U ostrého kamene v Rudné roklí zaskočil financ. Zezadu ho chytil za ruku. Tinus, jak Augustinovi do té doby říkali, se mu vyškubl, přičemž financ ztratil rovnováhu a zřít se dolů pod cestu. Dix přeskočil hladkou skalní stěnu a pádlil i s nákladem Rudnou roklí skoro ve stejném směru kam spadl cisařský strážce. V pravý okamžik vběhl do štoly. Kousek odtud horníci třídili rudu a pozorně honičku sledovali. Když se financ vyhrabal

zpět, všichni se dívali dolů na místo, kde jejich soused Tinus zmizel v díře. Financ podle směru pohledu usoudil, že uprchlý pašerák už je na dně Obřího dolu a uháněl za ním. Vchodu do štoly si nevšiml. Tinus krosnu se zbožím hodil horníkům a se slovy: „Lovec mi to nevezme!“ zmizel v podzemí. Haviří balík vážící 56 kilogramů schovali a na příhodu by asi zapomněli. Jenže Tinus vylezl ze štoly u horské kovárny a proběhl dílnou přímo mezi měchy foukajícími vzduch do výhně a kovářem Ulmannem pracujícím u kovadliny. Starý kovář si potom před horníky stěžoval u šichtmistra, že ho porazil velký obr, který se vyřítl ze štoly. Od té doby Tinusovi nikdo neřekl jinak než Riesadix, Obří Dix.

KRKONOŠSKÁ CYKLOTURISTICKÁ LINKA



Svazek měst a obcí Krkonoše připravil pro letošní letní sezónu cykloturistické autobusy usnadňující poznávání celých Krkonoš. Páteřní linka spojuje Malou Úpu na východě a Harrachov na západě hor. Z jednoho místa na trase autobusu snadno podniknete pěší nebo cyklistické túry i do vzdálenějších míst. Na hlavní linku navazují spoje do Špindlerova Mlýna, Horních Míseček a Vysokého nad Jizerou. Autobusy jsou upraveny pro přepravu patnácti bicyklů, za jedno kolo zaplatíte paušální poplatek 10 korun. Osobní jízdné v obvyklé sazbě najdete uvedené přímo v autobusu.

Cykloturistické autobusy jsou v provozu od 5. 6. do 26. 9. 2004 vždy v sobotu, v neděli a ve svátek, v plné sezóně od 7. 7. do 25. 8. ještě navíc v úterý a ve středu.

TRASA 1 / STREČKA 1 / LINE 1

7:25	16:30	Harrachov, státní hranice	10:20	18:35
7:29	16:34	Harrachov, sklárna	10:15	18:30
7:35	16:40	Harrachov, Nový Svět, Na Mýtě	10:10	18:25
7:45	16:50	Rokytnice n. Jiz., Vilémov	9:59	18:14
7:55	16:55	Rokytnice n. Jiz., hostinec U Kroupů	9:55	18:10
8:00	17:00	Rokytnice n. Jiz., náměstí	9:50	18:05
8:04	17:04	Rokytnice n. Jiz., provozovna ČSAD	9:45	18:00
8:14	17:14	Jablonec n. Jiz., Horní Dušnice, Rezek	9:35	18:50
8:19	17:19	Vitkovice, kostel	9:27	18:42
8:21	17:20	Vitkovice, hotel Praha	9:25	18:40
8:35	17:35	Jilemnice, Hřabačov, křížovatka	9:10	18:25
8:43	17:43	Benecko, Štěpanická Lhota, Prachovice	9:02	18:17
8:50	17:50	Benecko, pošta	8:55	18:10
8:55	17:55	Benecko, Zlatá vyhlídka	8:50	18:05
9:10	18:10	Vrchlabí, autobusové nádraží	8:35	17:50
9:19	18:14	Lánov, křížovatka	8:31	17:46
9:30	18:25	Černý Důl, náměstí	8:20	17:35
9:37	18:32	Janské Lázně, Hofmanova bouda	8:13	17:28
9:40	18:35	Janské Lázně, Zatiší, lanovka	8:10	17:25
9:42	18:37	Janské Lázně, Lesní dům	8:08	17:23
9:47	18:42	Svoboda n. Úpou, aut. nádraží	8:03	17:18
9:51	18:46	Horní Maršov, most	7:55	17:10
9:55	18:50	Pec p. Sněžkou, odbočka Malá Úpa	7:50	17:05
10:00	18:55	Pec p. Sněžkou, Velká Úpa, náměstí	7:45	17:00
10:05	19:00	Pec p. Sněžkou, aut. stanice	7:40	16:55
10:10	19:05	Pec p. Sněžkou, Velká Úpa, náměstí	7:35	16:50
10:15	19:10	Pec p. Sněžkou, odbočka Malá Úpa	7:30	16:45
10:25	19:20	Dolní Malá Úpa, Spálený Mlýn	7:22	16:37
10:30	19:35	Horní Malá Úpa, Pomezí Boudy	7:10	16:25

TRASA 2 / STREČKA 2 / LINE 2

10:00	19:15	Rokytnice n. Jiz., hostinec	7:40	16:50
10:03	19:18	Jablonec n. Jiz., náměstí	7:36	16:45
10:10	19:26	Vysoké n. Jiz., Sklenářice, hostinec Mexiko	7:29	16:39
10:15	19:30	Vysoké n. Jiz., nám.	7:25	16:35

TRASA 3 / STREČKA 3 / LINE 3

9:20		Jilemnice, autobusové nádraží	17:15
9:22		Jilemnice, Hřabačov	17:10
9:24		Jilemnice, Hřabačov, křížovatka	17:06
9:29		Benecko, Dolní Štěpanice, u mostu	17:05
9:30		Benecko, Dolní Štěpanice, host. U Šmídů	17:03
9:33		Jestřábí v Krk., Křížlice, myslivna	16:59
9:36		Jestřábí v Krk., Křížlice, hostinec	16:58
9:38		Vitkovice, SEBA	16:54
9:40		Vitkovice, škola	16:52
9:43		Vitkovice, hotel Praha	16:49
9:45		Vitkovice, myslivna	16:47
9:47		Vitkovice, hotel Skála	16:45
9:52		Vitkovice, Dolní Mísečky	16:40
9:59		Vitkovice, Horní Mísečky	16:30

TRASA 4 / STREČKA 4 / LINE 4

7:30*	9:10	18:20	Vrchlabí, aut. nádraží	8:28	17:15	18:05
	9:12		Vrchlabí, u pivovaru		17:13	18:03
	9:13		Vrchlabí, rozcestí k nemocnici		17:12	18:02
7:32*	9:15	18:22	Vrchlabí, náměstí	8:25	17:10	18:00
	9:16		Vrchlabí, pošta		17:07	17:57
7:37*	9:20	18:27	Vrchlabí, rozc. Strážné		17:04	17:54
	9:22		Vrchlabí, Herlikovice, internát		17:02	17:52
7:40*	9:25	18:30	Vrchlabí, Herlikovice	8:17	17:00	17:50
	9:30		Špindlerův Mlýn, Volský důl		16:55	17:45
7:45*	9:32	18:35	Špindlerův Mlýn, Bartlova lávka	8:10	16:52	17:42
	9:36		Špindlerův Mlýn, Michlův Mlýn		16:48	17:38
7:50*	9:40	18:40	Špindlerův Mlýn, Labská	8:04	16:44	17:34
	9:43		Špindlerův Mlýn, rozc. Bedřichov	8:02	16:42	17:32
7:52*	9:45	18:42	Špindlerův Mlýn, aut. st.	8:00	16:40	17:30

* jede jen v úterý a ve středu - verkehrt nur dienstags und mittwochs - Tuesdays and Wednesdays only

PENSION ČERTICE

Říká se, že do dřevěného domu za řekou jezdila mladá malířka, kterou ostatní hosté oslovovali „naše malá čertice“. Výtvarnice jim v roce 1956 odpověděla činem. Na vývěsní domovní štít namalovala prsatou čertici posazenou v pekelném kotli a hosty pensionu i kolemjdoucí obraz rozesmává už bezmála padesát let. Základ dřevěného domu je starší než 200 let a pension Čertice je dokladem stavitelství z počátků cestovního ruchu pod Sněžkou. Ještě po první světové válce tu stála obyčejná malá chalupa s chlévem a ševcovskou živností. Rostoucí zájem hostů přesvědčil Rudolfa Mohorna k přestavbě domu na dvoupodlažní pension. Ze starého domu zůstalo roubené přízemí s dnešní jídelnou, nové části zdobí truhlářské parádicíky typické pro zdejší stavby z počátku 20. století. Návštěvou pensionu Čertice poznáte pravý dřevěný horský dům. Nabízí ubytování ve dvou, tří a čtyřlůžkových pokojích a hlavně výbornou kuchyni paní domácí. Snídaně podává formou švédských stolů, večeri si hosté vybírají ze dvou jídel, dobře se najedí i vegetariáni. Při večerním posezení si můžete objednat kávu, palačinky, toasty, obložený talíř, výběr je z i několika druhů lahovového piva. Z pensionu Čertice je blízko za zábavu i sportem, snadno a bez problémů s parkováním odtud vyjedete autem na výlety do blízkého okolí. Z náměstí, vzdáleného jen 300 metrů, jezdí letní cykloturistický autobus, v zimě skibusy k lyžařským vlečům, o pár metrů dál je příbližovací vlek. Zpět na lyžích sjedete až k domu. Stejně daleko je v druhém údolí lanovka na Sněžku na začátku Obřího dolu. K historickému centru Velké Úpy vede promenádní Stará cesta. Do pensionu se vejde jedna školní třída, nejčastěji sem jezdí rodiny s dětmi. Užijete si tu letní klid při posezení pod slunečníky u šumící řeky Úpy i zimní sportování.



Pension Čertice, Pec pod Sněžkou, PSČ 542 21, majitel Jiří Fidler, provozují Jiřina a Jan Peroutkovi, tel., fax 499 896 269, e-mail: peroutka.jan@volny.cz, nabízí ubytování s polopenzí (29 lůžek). Parkování je celoročně přímo u pensionu. Domluvíte se i německy. www.volny.cz/peroutka.jan



PŘIJEĎTE NA POUŤ

Úspěch loni obnovené maršovské pouť pořadatele zavazuje k ještě lepšímu programu a organizaci v letošním roce. Pouť u příležitosti katolického svátku Nanebevzetí Panny Marie v polovině srpna má v Horním Maršově mnohasetletou tradici, vždyť mu jsou zasvěceny oba zdejší kostely. Starší renesanční na hřbitově se dočkal postupné obnovy. Pod vlóni položenou šindelovou střechou se letošní práce zaměřují na zajištění statiky hlavní klenby lodi a odstranění vnitřní vlhkosti. V novogotickém kostele u hlavní silnice bude ve čtvrtek 12. srpna varhanní koncert. V pátek 13. srpna se všichni nepověřiví sejdou v 15 hodin na hranici mezi městem Svoboda nad Úpou a Horním Maršovem k vysvěcení božích muk z roku 1807, které byly v roce 1980 zničeny. Zasluhou Hradní společnosti Aichelburg s podporou obou obcí, Nadace Občanského fóra a dalších dárců budou po čtvrt století boží muka vrácena na téměř původní místo. Zároveň budou připomínat památku pátera Jaroslava Tyrnera, který zajistil uschování kamenných dílů před zničením.

Hlavní program v sobotu 14. srpna zahájí starosta obce vyhlášením hraběte Bertholda Aichelburga čestným občanem Horního Maršova. Na dopoledním pouťovém jarmarku bude kromě jídla a pití všeho druhu výběr staročeských perníků, cukrovinek, kameniny, keramiky, krajek, hedvábí a kovářských prací. První divadelní pouliční vystoupení divadla Kveľb začíná v 11 hodin, druhá hra hodinu po poledni. Amatéři nacvičili úryvky z krkonošských pohádek o Trautenberkovi, s hajným, Kubou a Ančí. Zahraje dechovka Táboranka, folková skupina Casaband, hlavním večerním hostem bude známá kapela YO YO Band, kterou v noci vystřídají Rock Wonder Revival s dobrou muzikou k tancování.

Maršovští chtějí na obnovenou pouť pozvat nejen všechny domácí, ale i sezónní hosty a také rodáky i bývalé obyvatele Maršova, Temného Dolu, Albeřic a Lysečín. Když načasují návštěvu rodného kraje každoročně právě na tento termín, zabaví se na pouti a ještě potkají své přátele a sousedy z celé České republiky, z Německa, Rakouska i jiných částí světa.

Berthold Aichelburg čestným občanem

V květnu 2004 podalo občanské sdružení Hradní společnost Aichelburg obecnímu zastupitelstvu návrh na udělení čestného občanství obce Horní Maršov Bertholdu Aichelburgovi in memoriam. Návrh zdůvodnili řadou pádných argumentů. Berthold Maria Johann Anton Franz Daniel, hrabě z a na Aichelburgu se narodil v Bělohradu v 15 hodin 21. července 1823 a zemřel v maršovském zámku sebevraždou zastřelením ve 13 hodin

13. května 1861. Berthold byl prvorozený syn asi z 16 dětí hraběte Alfonse Gabriela. Nejranější dětství strávil v Bělohradu, roku 1828 přesídlil s rodiči do Maršova. Měl domácího učitele, zkoušky skládal na obecném gymnáziu v Jičíně nebo v Broumově, studoval také na gymnáziu v pražském piaristickém klášteře. Poté zvládl čtyři semestry filosofie na pražské c. k. universitě. V roce 1840 přešel na studium práva, ale nesložil závěrečné zkoušky a znemožnil si kariéru ve státních službách. O to více se věnoval hudbě, hře na klavír a na lesní roh, skládání valčíků, polek, čtverylek ve stylu tehdy moderní vídeňské hudby. Později jako majitel panství dirigoval vlastní kapelu, která hrála při společenských nebo církevních akcích a založil tradici promenádních koncertů v Janských Lázních.

V roce 1845 byl přijat jako kadet c. k. dragounského regimentu arcivévodý Johanna č. 1 v Subotici v Uhrách. V listopadu 1847 vojenskou službu ukončil v hodnosti podporučíka a oženil se v Temešváru s Theodorou Ernestinou von Schulpe. Předtím v červenci 1847 Berthold oficiálně převzal maršovské panství od svého otce, které mu v závěti odkázala matka Josefa Žofie Sidonie, rozená hraběnka Schaffgotschová. Ač-

kol správa panství byla v pořádku, začal Berthold zavádět mnohé novoty. Aby zajistil pro obyvatele práci, podporoval industrializaci, přispěl k otevření sklárny, textilní továrny, brusíren dřeva, prádelny a dalších podniků maršovského velkostatku. V roce 1851 se zasadil o vyhlášení Maršova soudním okresem, čímž na dlouhou dobu obec povýšil na správní centrum východních Krkonoš. Pokračoval v práci svého otce a svým poddaným prodával levné stavební parcely, stavební dřevo jim nechával na splátky nebo jenom za práci. Na náklady panství na náměstí postavil velkou úřední budovu soudu, dokončenou v roce 1855. V témže roce zařídil v Temném Dole studenodvodní lázně, nechal postavit pódium pro vlastní kapelu v Janských Lázních. Vedle stávajícího pivovaru na maršovském náměstí zřídil hostinec s velkým sálem pro schůze a různá shromáždění lidí, divadelní představení nebo koncerty. Roku 1856 postavil na rakousko - pruských hranicích v Malé Úpě novou celnici. Maršovskou pilu poháněnou vodní silou se strojní výrobou šindele založil v roce 1859. Prosadil stavbu silnice ze Svobody do Temného Dolu, která byla dokončena v roce 1860. Prádelnu na zpracování horského lnu uvedl do provozu o rok později.

Po bouřlivém roce 1848 podporoval vznik volené samosprávy obce i okresu. Jeho společensko-politická činnost měla velký význam, Berthold požíval všeobecné důvěry a autority a v roce 1861 byl zvolen voliči z Maršovského okrsku a volebního okrsku Hostinného do zemské poslanecké sněmovny. Mezi chudé nechával každoročně rozdělít 150 a 300 sáhů palivového dříví, jeden den v týdnu potřební lidé dostávali přímo na zámku malé finanční podpory. Přicházel mezi poddané do chalup, aby sám poznal jejich životní poměry. Bohužel při divadelním představení 12. května 1861 způsobila jeho manželka velkou ostudu, kterou Berthold jako šlechtic a důstojník neuměl vyřešit jinak, než dobrovolnou smrtí. Byl pohřben v rodinné hrobce za účasti veškerého obyvatelstva úpského údolí v 15 hodin 16. května 1861 na maršovském hřbitově. Na paměť osvíceného majitele panství postavil v roce 1863 lesní personál veřejnou památku, romantickou zříceninu lesního hrádku Aichelburg, která nejlépe odpovídala charakteru vzácného člověka. Zastupitelé obce Horní Maršov návrh hradní společnosti přijali a rozhodli udělit Bertholdu Aichelburgovi čestné občanství. Třeba se jednou na maršovském náměstí dočkáte sochy úspěšného podnikatele, mecenáše, humanisty a umělce. Milan Vích



Okruh přes Dlouhý hřeben

Opravdu hezký a zajímavý výlet začnete před tím prázdným zámekem uprostřed Horního Maršova. Klasi-

cistní stavbu založenou v roce 1792 Janem Bertholdem Schaffgotschem přestavěli Aichelburgové a naposled Czernin-Morzinové. Teď čeká na nového majitele i využití. Jen kousek půjdete podél hlavní silnice do Temného Dolu okolo bývalé textilní továrny s unikátním kamenným skladem lnu. Pak uhněte na křížovou cestu obnovenou v roce 2001 s použitím obrazů výtvarníka Aleše Lamra plných skrytých i na první pohled zřejmých symbolů vyprávějících o poslední pouti Ježíše Krista. Od romantického místa u kaple sv. Anny vystoupáte po modře značené pěšině k léčivé studánce a dál až do horní části osady Stará Hora. Na další křížovatce ze zpevněné svážnice uhněte doleva na zeleně značenou Emminu cestu. Vede pohodlně po vrstevnici do Spáleného Mlýna, jenže vy v místě s otevřeným výhledem na úzké údolí dolního toku řeky Malé Úpy, Světlou horu a Červený vrch uhněte po neznačené cestě doprava ke starému Červenému kříži. Tady začíná cesta přes celý Dlouhý hřeben s hezkými výhledy na všechny strany. Ještě dva tři roky a mladý les výhledy na dlouhou dobu zase uzavře. Minete osmimetrový nový Červený kříž, který vztyčili přátelé Veselého výletu na pasece právě před deseti lety s přáním, aby brzy zarostl do nového lesa. Uvidíte, že se to brzy vyplní. Prudké klesání vás přivede na křížovatkou zvanou Cestník, vy se vydejte po červeně značce směrem do Albeřic a na Rýchory. První dům, který potkáte je Lysečinská bouda s příjemnou hospůdkou a v poslední době dobrými službami. Za boudou odbočíte doprava po modře značené cestě do lysečinského údolí. Po chvilce chůze stojí u cesty obnovená kaple Narození Páně. Je celoročně otevřená, určité se podívejte dovnitř na freskovou výzdobu s padesáti figurami od výtvarnice Květy Krhánkové. Centrální výjev svaté rodiny a tři králů doplňují vlevo motivy krkonošského Betléma a vpravo zástup poutníků z celého světa. Stejně jsou nalevo vyobrazení čeští svatí a napravo najdete ty ve světě neznámější. Cesta se krouží přes Horní Lysečiny s řadou původních krkonošských chalup. Dolní díl někdejší samostatné obce začíná pod skalním útvarem Lysečinská jehla. Ještě před křížovatkou do Albeřic si povšimnete dvou kamenných mostů s dokonalou klenbou. Do Maršova je to odtud už jen půl hodiny pohodlné chůze.

ZA RELAXACÍ A OZDRAVENÍM DO WELLNESS CLUBU

Od května máte možnost investovat čas a pár korun do svého odpočinku a zdraví v novém Wellness klubu v Horním Maršově. V celém suterénu renovované budovy bývalé nemocnice je dobře vybavený balneo-relaxační provoz otevřený šest dní v týdnu. Při příchodu ponecháte boty v botnicích u vstupu, v recepci si objednáte a zaplatíte vybraný program a před osprchováním si věci odložíte v šatně. Tři hlavní části klubu jsou na sobě nezávislé. V balneologickém oddělení jsou dvě menší hydromasážní vany s plně automatizovaným programem a intenzivním účinkem včetně vzduchové perličky. Sami se naplňují vodou a host si vybere ze šesti nabízených programů. Ve velké vaně klient ovládá vzduchovou perličku dálkově, intenzitu vodních paprsků nastaví obsluha. Z pěti programů je nejzajímavější koupel v suchém oxidu uhličitém. Ležíte ve vaně na pohodlném lehátku, přikryti průhlednou deskou a kolem vás obtéká teplá pára nasycená CO₂. Do balnea zajděte především s bolestivými zády, klouby a svaly, otoky končetin, pro celkové prokrvení organismu a posílení srdeční činnosti. Každý klient má své soukromí, po ukončení lázně si odpočínáte na lehátku. Vana se po každém použití automaticky vypustí a vydesinfikuje.

Hlavní částí klubu je samotný wellness se saunou, parní lázní a whirlpoolem pro šest až osm osob. Za devadesát minut můžete vystřídat všechny



Někdejší okresní nemocnice z roku 1908 dnes v Horním Maršově hostí balneo-relaxační centrum a moderní byty (též str. 25).

varianty. V sauně se rozhodnete pro klasický přehřívací program s teplotou přes 90° C nebo pro hloubkové ohřívání infračerveným teplem vyzařovaným fólií při nižších teplotách. Foliové zářiče jsou poslední novinkou v oblasti infračerveného záření. Parní lázeň je prosycena eukalyptovými esencemi vhodnými pro léčbu i prevenci horních cest dýchacích. Sauna i parní lázeň pomáhají hubnout a posilují váš organismus. Nezanedbatelný je účinek při léčbě či potlačení kožních chorob, včetně lupénky či akné. V proudech velkého whirlpoolu si odpočínáte a popovídáte s přáteli. Novinkou je vertikální turbo solárium ve třetí části klubu, kde se ve stoje vaše tělo opálí bez pocení a zcela přirozeně, jako od pravého sluníčka.

Wellness club je součástí firmy ETH společnosti s r.o. paní Karoliny Připlatové. Zabývá se projektováním, vybavováním a zřizováním lázeňských, rehabilitačních a relaxačních provozů od profesionálních lázeňských domů, přes pensiony, hotely až po domácí vybavení v rodinném domku, chalupě či bytu. Mnohaleté zkušenosti jsou znát na zdařilém provedení vlastní provozovny ETH s.r.o. v Horním Maršově. Paní Karolína klade velký důraz na dokonalé odvětrání a odvlhčení navozující pocit suchého a čistého prostředí. V celém prostoru hraje zklidňující relaxační hudba spojená se zvuky přírody. Společně s milou obsluhou vás chtějí přesvědčit, že udělat něco pro zdraví a odpočinek je správnou investicí. Osušku dostanete, šampóny, krémy a trepy na jedno použití si tu můžete koupit, jen plavky si přinesete svoje. V recepci prodávají i esence včetně esenciální lampičky, zahraniční relaxační hudbu na CD, studené nealkoholické i nízkoalkoholické nápoje za příznivou cenu. Automat vám udělá poutivou kávu nebo jiný teplý nápoj. Zahraniční hosté mohou platit v eurech v přepočtu podle denně aktualizovaného kurzu bez dalších poplatků. Celý klub je bezbariérový a připravený poskytnout služby vozíčkářům. Do hydromasážních van se imobilní klient dostane speciálním zvedacím zařízením. Stálí zákazníci jsou držitelé klubové karty, o výhodách se přesvědčí sami.

ETH - Wellness club v Horním Maršově, tel. 499 874 037, nabízí hydromasáže, klasickou saunu i infračervenou kabinu, parní lázeň, whirlpool, vertikální solárium. Otevřeno je denně od 10 do 22 hodin kromě úterý, kdy je sanitární den. Domluvíte se i německy. Parkování přímo u objektu.

VESELY VÝLET

VÝCHODNÍ KRKONOŠE OST RIESENGBIRGE

2004

22 Nikola doporučená služba - strana
Empfehlene Dienstleistungen - Seite

veřejná silnice
Öffentliche Straße

místní a lesní silnice
Ort- und Waldstraßen

lesní cesty a chodníky
Wald und Fußwege

lanová dráha
Seilbahn

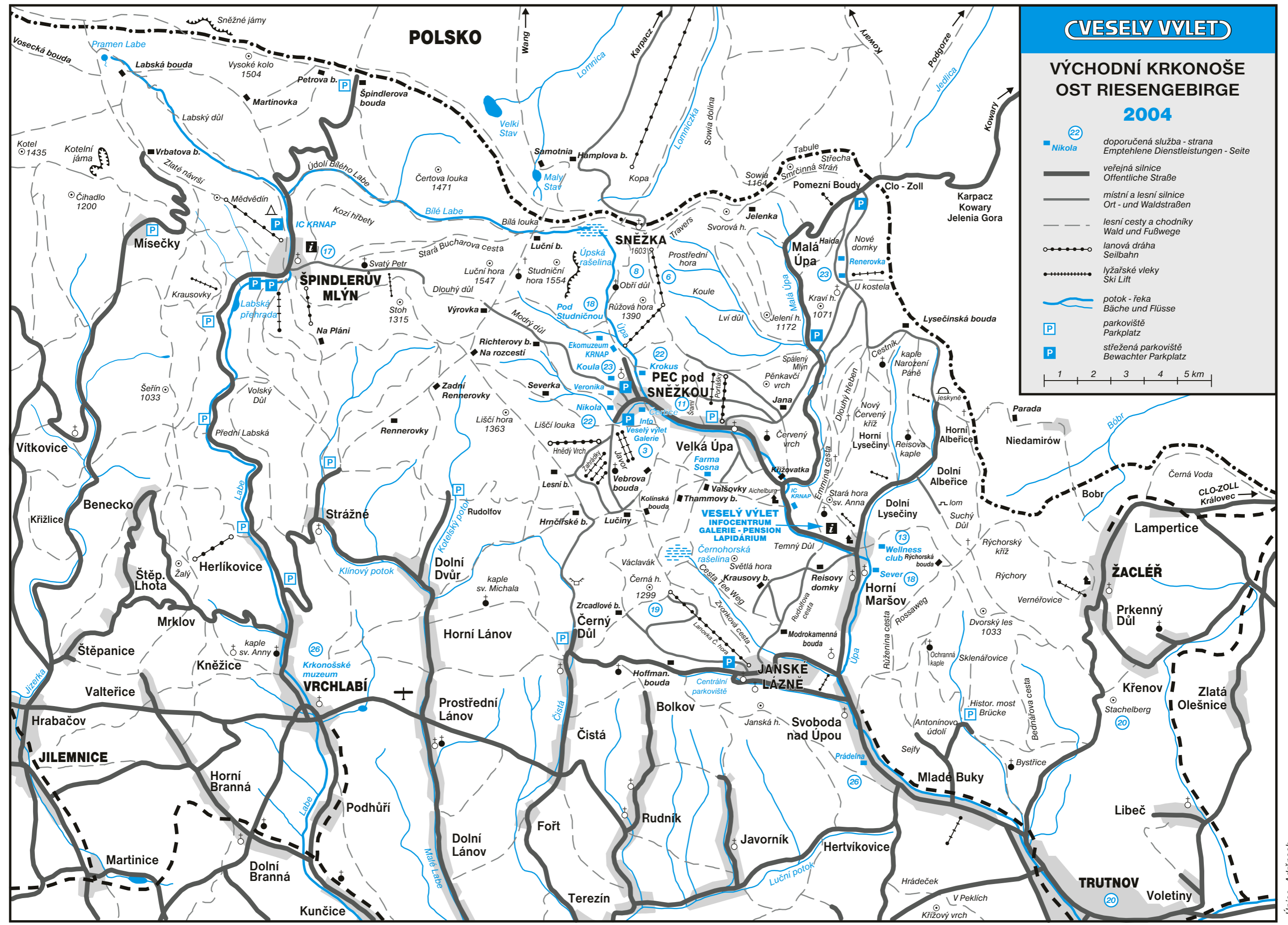
lyžařské vleky
Ski Lift

potok - řeka
Bäche und Flüsse

parkoviště
Parkplatz

střežená parkoviště
Bewachter Parkplatz

1 2 3 4 5 km



Nová Paka - Praha

Hostinné - Praha

Hostinné

Kuks - Dvůr Králové

Úpice - Adršpach



Jméno Hollmann bylo mezi špindlerovskými horaly nejčastější a jeho nositelé vlastnili řadu známých domů. Podle nich se jmenovala tato již zaniklá letní bouda a seniště nad Čertovým dolem naproti Kozím hřbetům.



OKOLO ÚDOLÍ BÍLÉHO LABE

Během letní návštěvy Špindlerova Mlýna zřejmě podniknete vyhlášené výlety k prameni Labe, ze Špindlerovky projdete po cestě přátelství na Sněžku, přes turistický hraniční přechod se podíváte do Polska na nejskalnatější část Krkonoš ve Sněžných jamách, nebo projdete i v letním vedru příjemnou lesní cestou k rozhledně na Žalý a využijete řadu dalších programových nabídek přímo v horském městě. My vás zveme na méně známý výlet okolo údolí Bílého Labe.

Před dvěma desítkami let imisní a kůrovcová kalamita donutila lesníky odtěžit některé svahy Sedmidolí. Dnes místa postupně zarůstají novým lesem a na poslední chvíli, než mladé porosty panoramata zacloní, s námi můžete projít okruh plný nádherných výhledů. Začneme nad špindlerovským kostelem sv. Petra u Biskupovy vyhlídky. Dál pozvolna stoupá žlutě značená Dřevařská cesta po úbočí Kozích hřbetů. Nejprve se díváte na horu Medvědin s lyžařským areálem, pak je opravdu zajímavý pohled do Labského dolu. Právě odtud nejlépe vidíte typický profil ledovcem přemodelovaného údolí graduujícího pod Vysokým Kolem, které je s 1508 metry nejvyšší horou západních Krkonoš. Jen o chvíli později vás zaujme pohled na luční enklávu Jelení boudy rozdělenou na dvě části. Odtud z výšky je pěkně vidět rozdíl mezi obhospodařovanými a neudržovanými loukami, detaily poznáte až se tudy budete vracet do Špindlerova Mlýna. Při pozornějším rozhlížení si uvědomíte, proč se už od 17. století celému místu říká Sedmidolí. Nejvýraznější jsou boudy na loukách pod Špindlerovkou ve Slezském sedle, kam v hodinových intervalech vyjíždí v letní i zimní sezóně autobus. Brzy se úplně vlevo objeví zelená střecha Boudy u Bílého Labe s dobrým hostincem, kde je polovina naší cesty. Odtud projdete Čertovým dolem na širokou lesní cestu Holmanku, procházející téměř po vrstevnici pod Slezské sedlo, kde ústí na horskou silnici. Pokračujete směrem dolů a po třech stech metrech uhnete doleva na zeleně značenou cestu k Jelením boudám. V lese rozmístěné reflektorky neosvětlují cestu opozdílým turistům, ale v zimě oblíbenou sáňkařskou dráhu. Přes Jelení boudy můžete projít po značené cestě s le-

titou jasanovou alejí, ale lépe zajímavé místo poznáte z chodníku uprostřed celé enklávy. V dolní části vede po soukromém pozemku hospodáře Petra Adolfa a podle upravených luk poznáte, že se tu chodí jenom po travnatém chodníčku a jinak se nešlape. V pensionu Adolf najdete občerstvení, pokud nevidíte nikoho venku, tak klidně zazvoňte. Dolů k Bílému Labi je to už jen kousek a do Špindlerova Mlýna se po pětihodinovém pochodu vrátíte kolem soutoku s Labem u Divčích lávek.

Biskupova vyhlídka

Malou besídku s výhledem na Špindlerův Mlýn nechala postavit hraběnka Aloisie Czernin-Morzinová při příležitosti návštěv králové-hradeckého biskupa Josefa Jana Haise, který na faru do Špindlerova Mlýna zajížděl na letní ozdravnou dovolenou pravidelně od roku 1884. Právě na tomto místě rád sedával a zbožná hraběnka mu chtěla udělat radost. Město Špindlerův Mlýn vloni na podzim obnovilo dávno zaniklý altánek a nové Biskupově vyhlídce osobně požehnal současný biskup Monsignore Dominik Duka. V létě Správa KRNP do zastřešeného odpočívadla připevnila desku s popisem vyobrazeného panoramatu.

Dřevařská cesta

Velká povodeň v červenci 1882 správce krkonošských lesů definitivně přesvědčila, že při přibližování dřeva nejde spoléhat na spouštění a plavbu dřeva po divokých horských tocích. Lesníci předložili majitelce panství Vrchlabí a Maršov Aloisii Czernin-Morzinové novou koncepci dopravy dřeva z lesních komplexů. Navrhli vybudovat síť lesních cest a zavést zimní svážení dřeva na saních rohačkách. Znalí dovednost horalů a staletou tradicí užívání jedinečného typu saní, které při své malé hmotnosti a relativně dobré ovladatelnosti uvezly až 3 kubiky krátkého rovného nebo dlouhého dřeva. V letech 1883 až 1905 na obou panstvích v těžkém horském terénu horalé postavili neuvěřitelných 250 kilometrů cest a chodníků. Finančně a organizačně náročná akce přinesla změnu v lesnictví a druhotně umožnila rozvoj turistiky. Ještě v roce 1786 popisuje botanik Tadeáš Haenke údolí Bílého Labe jako téměř neprostupné, v polovině 19. století zabal výstup od Divčích lávek k Luční boudě přes šest hodin. Po vystavěné Weberově cestě v letech 1889 až 1891 se čas zkrátil na méně než polovinu a tím se vycházka stala příjemnější. Osvícená investorka hraběnka Aloisie přispěla i tak k rozvoji svého panství.

Jednou z náročných staveb byla 5 kilometrů dlouhá Dřevařská cesta zařizovaná do prudkého západního a severního úbočí Kozích hřbetů. Původně se jí říkalo Schneeschwabweg, tedy cesta se sněhových smykem. Stavba začala v roce 1904 a k Boudě u Bílého Labe ji cestáři přivedli až za osm let. Snad nebyla pro hosty tak atraktivní jako Weberova cesta podél kaskád Bílého Labe, ale při současném odlesnění nabízí úplně jiný zážitek, než když vedla hustým lesem. Během lesní kalamity v 80. letech větší část cesty upravila mechanizace. Poslední kilometr, kdy se Dřevařská cesta začíná svažovat k Boudě u Bílého Labe, se Správa KRNP rozhodla obnovit ji v původní podobě tradičním způsobem. Cestáři bez mechanizace na obou krajích přesně dva metry široké cesty opravili obrubu z velkých žulových kvádrů a prostředek vyštětovávali tisíci drobnějších kamenů. Vodní režim upravují příčné kamenné svodnice. Vznikla cesta ukazující, jak tady před sto lety vypadaly všechny. Oprava

na prudkém svahu nebyla snadná, jednou cestářům při nešikovné manipulaci „utekl“ žulový kvádr a mladým porostem doskákával až na čtvrt kilometru vzdálenou údolní Weberovu cestu.

Čertův důl

O regulaci Čertovy strouhy ve stejnojmenném dole jsme uznale psali už několikrát. Kameníci z jihotyrolské části rakousko-uherské monarchie tu v letech 1901 až 1902 postavili z místních žulových kvádrů nejkrásnější dílo na vodním toku v Krkonoších. Dokonale spasované kameny na čtyřiceti přepážkách až na drobné škody vydržely všechny povodně za posledních sto let. Řádění té poslední v roce 2002 je ještě patrné. Správa KRNP podél Čertovy strouhy zřídila vycházkovou trasu ukončenou v místě někdejší kovárny. Poznáte místo, kde pod širým nebem stála kovadlina a povšimnete si v kameni vytesané nádoby na ochlazování vykovovaných nástrojů. Za průchod zaplatíte mírné vstupné u pracovníka Správy KRNP, který může skupinu na trasu i doprovodit.

Seniště u Hollmannovy cesty

Lesní svážnice dostala jméno podle letní boudy, která stála nejméně 150 let na seništi na úbočí Malého Šišáku vysoko nad Čertovou strouhou. Z Hollmannovy cesty není pomalu zarůstající seniště vidět, zato naproti při bedlivém pozorování poznáte horní a dolní louku známějšího seniště na Čertově louce. Už od počátku 18. století tu stávaly dvě a později tři letní boudy. Špindlerovští hospodáři sem vyháněli dobytek na celé léto. Na loukách sklízeli seno, krávy a kozy se pásly mezi tehdy řídkými porosty smrku a kleče. Stejně posláni původně měly i letní boudy kolem Špindlerovky, Petrovka, Martinovka a Bradlerovy boudy. Kolem nich později vedly atraktivní turistické cesty a hrubé chalupy s jednou místností, velkým chlévem a půdou na seno se změnily na příjemné horské boudy či dokonce pohodlné hotely. Ty zastrčené kolem Čertovy strouhy už dávno zanikly a kdysi na krátko kosené louky zarůstají lesem.

Jelení boudy

Pro milovníky malebné horské krajiny je zastavení na Jeleních boudách pohlazením po duši. Jen málokde v Krkonoších jsou na jedné louce v nadmořské výšce přes devět set metrů hned čtyři hospodáři. V létě se tu pasou krávy Petra Adolfa a Karla Hauschwitze, ovce lesníka Zdeňka Voseckého a kozy Jana Horsta Spindlera. Proto jsou pozemky posečené a spásané, včetně jinde zarostlých okrajů a mezí. Hájovnu úplně nahofe u lesa založili Morzinové v polovině 19. století, ale dnešní veliký dům je mladší. Ten starý v roce 1894 zapálil blesk. Malá chalupa pod hájovnou vypadá staře a přitom je posledním stavením, které Emil Adolf v roce 1892 na Jeleních boudách postavil. Dvě zajímavé chalupy stojí uprostřed enklávy. Při chůzi dolů je vlevo zřejší vůbec nejstarší obydlí. Už za Philippa Adolfa v domě bývala škola, kam chodily děti i bud u Špindlerovky. Bývala plná, vždyť jenom na Jeleních boudách v roce 1910 žilo sedmdesát lidí. Současný dům je 114 let starý, původní Adolfova škola vyhořela po zásahu bleskem. Chalupa na pravé straně je tu dnes nejstarším stavením. Předkové majitele Jana Horsta Spindlera spoluzakládali horskou osadu i přilehlé samoty v údolí kolem horního Labe a Bílého Labe s dalšími dřevařskými a horníckými rodinami Adolfovů, Bradlerů, Erlebachů, Hollmannů, Kohlů, Krausů a dalších. Ovšem podle rodiny Horsta Spindlera se už 20



Leierovy, dnes Jelení boudy na fotografii z roku 1890.

let jmenuje nejznámější české horské středisko Špindlerův Mlýn. Wenzel Spindler v roce 1734 přenesl svůj mlýn ze zadní části Svatého Petra na dnešní náměstí. Shodou náhod mlýn, už v majetku jiné rodiny, dal za dalších padesát let jméno celé osadě. Ale vrafme se na Jelení boudy, nazývané nejméně od roku 1828 Leierbauden, prý podle Leierkasten, tedy kolovrátku – flašinetu. Na druhé menší louce za potokem postavil v roce 1876 tentokrát Johann Spindler třípodlažní Leierovu boudu, jeden z nejlepších podniků své doby. Jenže i ten v roce 1917 vyhořel. Jak jinak, než od blesku. Na jeho místě stojí dnes největší Jelení bouda složená z pěti domů. Ten dlouhý s dvěma sedlovými vikýři je druhým nejstarším na celé enklávě. Tu opustíme kolem nového pensionu Adolf, kde jméno majitelů připomíná rod, který se nejvíce podílel na založení a zvelebení tohoto krásného místa.



Plynule mírný spád Dřevařské cesty dříve umožňoval hladkou svážku dřeva a nyní nabízí jednu z nejsnadnějších cyklistických tras ve vyšších polohách středních Krkonoš. Technicky jednodušší je směr od kostela na Dřevařskou cestu se sjezdem k Boudě u Bílého Labe a návratem po Weberově cestě.

Více se dozvíte v **Turistickém informačním centru**, TIC Špindlerův Mlýn, P.O.Box 24, PSČ 54351, telefon 499 523656, fax 499 523818, e-mail: infoc@sendme.cz. Sídli v budově Městského úřadu, je otevřené denně **od 8.30 do 17 hodin**. V českém, německém, anglickém a ruském jazyce tu získáte informace o městě, turistice, lyžování, čerstvé zprávy Horské služby a Správy KRNP. Při návštěvě podává TIC rovněž informace o možnosti ubytování. Vedle propagačního materiálu jsou k dostání mapy, průvodce, pohlednice i drobné suvenýry. www.mestospindleruvmlyn.cz

Ve stejné době jako Turistické informační centrum je přístupný **veřejný informační terminál**. S telefonní kartou, kterou si tu můžete koupit, získáte přístup na internet, můžete nejen telefonovat, ale i poslat e-mail nebo zprávu SMS. Terminál je stejný jako TIC na městském úřadě v centru Špindlerova Mlýna jen 20 metrů od hlavní silnice do Svatého Petra. Dům je trochu zakrytý dvěma velkými obrazovými mapami města a okolí.



Bouda pod Studničnou, Pec pod Sněžkou čp. 120, PSČ 542 21, provozuje Jiří Bureš, tel. 499 736 020, e-mail: podstudnicnou@seznam.cz, poskytuje ubytování (celkem 36 lůžek) se snídaní, polopenzí i plnou penzí. Domluvíte se i německy.
www.podstudnicnou@seznam.cz



Středisko SEVER, Horní Maršov 89, PSČ 542 26, tel. a fax 499 874 280, tel. 499 874 326, e-mail: sever@ecn.cz, http://www.sever.ecn.cz.

Bouda pod Studničnou

Tam kde končí Růžový a začíná Obří důl stojí na louce nad rychle proudící řekou Úpou dřevěný horský dům. Posledních šedesát let se jmenuje Bouda pod Studničnou, ale dříve se domu říkalo Rauschenbach, tedy Šumicí potok. Obě jména jsou výstižná. Velká Studniční jáma, ledovcový kar zahloubený do mohutného masivu 1554 metrů vysoké hory, tvoří nádhernou kulisu jednoho z nejdéle obydlených míst v Peci pod Sněžkou. Původní chalupa stála na druhé straně malé luční enklávy. Místo bylo odnepaměti spojeno s horníky a hospodáři z rodiny Mitlöhnnerů. Asi v roce 1830 postavil Johann Mitlöchner novou chalupu, kterou o sedmdesát let později proslavila výroba lyží značky „Mitlöchner – Riesenhain“. První pořádné jasanové lyže začal vyrábět Franz Mitlöchner po svém návratu z truhlářského vandru v roce 1903. Po čtyřicet let byly jeho lyže nejlepšími ve východních Krkonoších. Dařilo se mu dobře a proto chalupu předků v roce 1929 přestavěl na dům pro hosty. Roubený interiéru i detaily truhlářského mistra Mitlöchnera nás těší dodnes.

Současná horská Bouda pod Studničnou nabízí ubytování ve dvou až pětilůžkových pokojích. Některé mají vlastní sprchu a WC, ostatní jsou turistického charakteru. Lákadlem je domácí česká kuchyně s klasickými jídly jako svíčková, vepřová knedlík a zelí, moravský vrabec. V restauraci si něco dobrého můžete objednat celý den. Oblíbené jsou domácí buchty, kynuté koláče s borůvkami či jiným ovocem, jablkový štrůdl, moravské koláče s tvarohovou či makovou náplní a povidly navrchu, zmrzlinové poháry. Někoho potěší pilsenské pivo či desítka Gambrius. Ubytování hosté mají snídaně formou švédských stolů. Školní skupiny jsou při zdejší návštěvě opravdu uprostřed krkonošské přírody. Kdo nechce trávit čas u televize se satelitními programy, zahraje si venku ruské kuželky nebo uvnitř klasický děrovaný kulečník. Letní hosté zaparkují auta přímo u domu, v zimě je nechají na střeženém parkovišti U kapličky a za dvacet minut dojdou do Růžového dolu. O dopravu zavazadel je postaráno. Nedaleko odtud zastavují skibusy, k dolní stanici lanovky na Sněžku, která je odtud i vidět, dojdete za deset minut. Stejně daleko je i kratší lyžařský vlek pro začátečníky. Pobyt v Boudě pod Studničnou je cenově výhodný, členové Klubu českých turistů a držitelé mezinárodní karty Eurobed mají slevu čtyřicet korun. Až bude opraven poslední povodní zničený most, dostanete se k boudě snadno i při návratu z Obřího dolu a objednáte si uvnitř nebo na terase občerstvení. Uvitá vás hodný bernský salašnický pes Berta.

Středisko SEVER

Již devět let působí v Horním Maršově Středisko ekologické výchovy a etiky Rýchory SEVER. Hlavním sídlem této nevládní neziskové organizace je část budovy základní školy, kde probíhají celoročně pobytové programy pro žáky základních škol, studenty středních a vysokých škol, učitele a další zájemce o ekologickou výchovu. K programu patří exkurze po Krkonoších, aktivity na rozvoj spolupráce, terénní pozorování přírody, výtvarná tvořivost, diskuze, simulační hry apod. K dispozici je společenský sál, kuchyňka, knihovna a videotéka, zajištěno je celodenní stravování. Středisko SEVER provozuje také klub volného času pro děti a mládež OKO, který najdete v budově bývalé školy u hlavní silnice (v budově sídlí také lyžařská škola Orion). Klub OKO je pro děti i pro širokou veřejnost otevřen vždy v pondělí, středu a sobotu od 16 do 20 hodin. Můžete zde popít čaj či kávu, přečíst knihu, zahrát si společenskou hru nebo navštívit některou z výtvarných dílen, koncert či promítání Program je inzerován každý měsíc na plakátech. Na konci roku 2002 se středisko SEVER stalo majitelem bývalé fary v Horním Maršově, kde po rekonstrukci vznikne DOTEK - Dům obnovy tradic, ekologie a kultury s výtvarnými a řemeslnými dílnami, ukázkami horského hospodaření apod.

Lanovkou téměř na vrchol Černé hory se dostanete z Janských Lázní za 11 minut. Vede sem i horská silnice vyzývající zdatné běžce i cyklisty, dále několik turisticky značených chodníků. My se vypravíme od horní stanice lanovky po vrcholové cestě směrem na Pec pod Sněžkou. Spolupráce Správy KRNP, společnosti MEGA PLUS a občanského sdružení Aichelburg vyústila ve vybavení nové vycházkové trasy Černá hora. Od léta doplňuje značení a informační panely se čtyřjazyčným textem snadnou osm kilometrů dlouhou trasu z Černé hory do Pece, oblíbenou hlavně seniory a dětskými výpravami. Řadu hezkých míst a pamětihodností najdete u hlavní cesty, my vám doporučíme tři zajímavosti, ke kterým si několik stovek metrů zajdete.

Švédské příkopy – tajenka Černé hory

Přímo za Sokolskou boudou zahýbá lesní cesta k podivuhodnému místu. Všechno záhadné v Krkonoších je v ústním podání starých horalů „švédské“. I systém mohutných terénních valů a rýh na západním černoohorském úbočí v nadmořské výšce zhruba 1 200 metrů mezi Zrcadlovkami a televizním vysílačem. Příkopy přetíná lesní svážnice od Sokolské boudy u startovního místa odvážných letců na říditelných padácích a závěsných kluzácích. Útvary vytvořené nepochybně lidskou rukou dobové archíválie i současné mapy ve vzácné shodě opomíjejí. Byvají přisuzovány různým činnostem, zaznamenal jsem nejméně sedm vysvětlení. Nejdůležitější hypotézy operují s mytologickými stavbami Keltů. Ale copak ti měli úplně prázdné hlavy, aby se tady zahrabávali? Navíc široko daleko není doložená žádná stopa keltského osídlení. Těžba nerostů v nedávném Černém Dole podpirá teorii hornickou. Ale proč by starci hloubili dílo do na rudy chudého, nezajímavého terénu? Lákavá je myšlenka, že jde o zbytek rozsáhlého vodního díla při historicky největší těžbě dřeva v oblasti Krkonoš v 16. století. Zemní smyky, využívající gravitace, vedly ale logicky kolmo k úpatí kopce. Popisované útvary však jen velmi mírně kříží vrstevnice. Ani jakési primitivní „lavinolamy“, chránící lidská sídliště neobstojí, protože chybí právě to osídlení. Nejvíce zastánců má teorie vojenského opevnění. Švédská vojska prošla krajem během třicetileté války několikrát. Ani oni, ani Prusáci Friedricha II. v „bramborové“ válce o bavorské dědictví roku 1778 by nejspíš, vzhledem k tehdejšímu způsobu vedení boje, nehloubili ležení o celkové délce více než 1 km v nesmyslné nadmořské výšce. Navíc snadno přístupné od vrchu. Vylučuje to i poměrně přesná a spolehlivá mapa pruského generálního štábu hraběte von Schmettau. K jasnému výsledku nedošla ani řada archeologických expedic, zahájená hrabětem Bertholdem Aichelburgem v polovině 19. století. Podle nálezu malých koňských podkůvek a údajného pokladu perel, usuzoval tento amatérský archeolog na mongolské



nájezdy v době bitvy u Lehnic v dubnu 1241 a jaksi pozapomněl, že v té době ještě na Černé hoře leží sníh. Hýčkaná hádanka tajemných valů tak stále čeká na rozluštění. Místo s příkopem a krásným výhledem do kraje stojí za návštěvu.

Kde se vlíní iluze

Nad samotným vrcholem Černé hory s kótou 1299 metrů ční do výšky 78,3 metru nepřehlédnutelná štíhlá věž televizního vysílače. Svou výškou ještě umocňuje ideální přirozenou kruhovou vyhlídku po úžasné plastické mapě Krkonoš. Trojhran Sněžky je téměř na dosah ruky, k pohazení nastavují svá záda Rýchory. Oči přitahují ladné křivky Pohraničního i Českého hřebene, z rozhledny na Žalém snad někdo mává. Přehledněme kotlinu Jelení Hory ve Slezsku i hluboké české vnitrozemí od Hrubého Jeseníku na horizontu, přes Orlické hory, Zvičinu, Kozákov až po Ještěd s krásnější a slavnější věží. Jenže ouha, ani obsluha televizního vysílače si tenhle pohled nemůže dopřát, pokud občas nevystoupí na nejvyšší pracovní plošinu pod vrcholovým tubusem. Elegantní stavba

vysílače totiž nemá okna. Osádka techniků, kteří sem v roce 1978 přešli z původního černoohorského pracoviště v suterénu Sokolské boudy, si co do výhledu nepolepšila. Současné vybavení technikou se nedá srovnat, dokonce ani s tím z období výstavby, kterou plně zajišťovaly velké polské firmy. Přístroje odtud šíří české celoplošné televizní stanice i radiové vysílání na frekvenci FM. Nevyužitou šanci spojit vysílač s rozhlednou našťastí v roce 1997 nahradila rozhledna Panorama. Za popsány výhledy stačí vystoupat po 106 schodech do výšky jednadvaceti metrů na plošinu zbylého sloupu první krkonošské lanovky z roku 1928.

Černoohorské rašeliniště

Jinou rozhlednu najdete na okraji největšího krkonošského lesního rašeliniště o rozloze šedesáti pěti hektarů. Stojíte sice jen 3 metry nad zemí, ale to stačí k přehlednutí hlavní rašelínové louky. Zdejší dřevěné chodníky jsou stovky metrů dlouhé mosty zpřístupňující zbahnělá místa ze zvláštními rostlinami. Určitě byste se ve dvoumetrové vrstvě rašeliny neutopili, ale zapadnout po kolena by tu nebyl problém. Brzy sejdete na křižovatku cest Václavák, nazvanou podle někdejších velkých návštěv organizovaných skupin. Při vykročení směrem do Pece pod Sněžkou poznáte na Javořím potoce zbytky plavební přehrady-klausy, nejlépe dochované v celých Krkonoších. Pěkně je vidět někdejší obsah nádrže a podle možné výšky hladiny vody si představíte sílu přívalu. S větší fantazií uvidíte dřevařské pacholky rovnající na dno Javořímho potoka sáhové špalky, aby je odtud poslali do stříbrných dolů v Kutné Hoře. Jestli se vám tohle podaří, jste správně na vycházkové trase Černá hora.

Někdy jdeme pod praporem, někdy jenom za snem...

„Gablenz dobyl včera u Trutnova skvělého výsledku.“ Text opožděně doručeného telegramu rakouského vrchního velení, otištěný v mimořádné příloze Národních listů ještě o den později, 29. června, byl nejspíš poslední optimisticky laděnou zprávou z bojiště prusko – rakouské války o nadvládu v budoucím sjednoceném Německu v roce 1866. Tradiční každoroční vzpomínka na krutou reťz onoho léta, končící porážkou u Hradce Králové, dává tak jediná vítězná bitva rakouských armád alespoň trochu slavnostnější ráz. S průběhem bojů seznamuje návštěvníky odvěké brány Krkonoš naučná stezka „Den bitvy u Trutnova – rakouské vítězství 27.6. 1866“. Čtvrthodinku chůze od úvodní orientační tabule na Krakonošově náměstí se na výšině Šibeníku vypíná památník 10. rakouského armádního sboru, známější jako Gablenzova mohyla. Sem byly v září 1905 uloženy ostatky rakouského vojévůdce barona Ludwiga Gablenze, jednodenního vítěze trutnovské bitvy. Zde také začíná značená vycházka malebným lesoparkem na sousední Janský vrch s barokní Janskou kaplí a unikátním lesním vojenským hřbitovem. V přístupném interiéru kapličky vzniká postupně péčí města Trutnova ve spolupráci s Vojenským historickým ústavem v Praze expozice památek z tehdejších bojů. Bílé kabátce rakouských pěšáků, kteří ochotně poskytují informace každý víkend od května do září od 13 do 18 hodin, patří členům trutnovského Klubu vojenské historie. O prázdninách je v úterý až pátek ve stejném čase zastupují trutnovští studenti. Podrobnosti z bitvy přímo v místě nejtěžších bojů vypráví o víkendech například praporečník Ivo Bucek, bubeník Jiří Horák nebo řadový pěšák Petr Valenta. Pozoruhodné jsou detaily jejich výstroje a výstroje, přesně odpovídající historickým předlohám. Přez-



ky, knoflíky, látka, opasky, jídelní misky, čepice, vše musí být identické a do detailu vypracované. Zbraně jsou často originály z doby zdejších bojů. K dokonalosti „šestašedesátníků“ patří i nezbytné kniry, od tehdejších vojáků jsou k nerozeznání. Ukázky vojenského výcviku, dobové výstroje a při slavnostních příležitostech i salvy z děla, patří vedle stálé výstavy v Muzeu Podkrkonoší k velkým turistickým lákadlům. Jedinečnou muzejní expozici tvoří především dobové originály, které se uchovaly přes všechna těžká období v depozitářích. Muzeum vedle dominantního kostela jen kousek od náměstí je otevřeno denně kromě pondělí od 9 do 12 a od 13 do 17 hodin.

Coby trpěná aktivita party dospělých kluků vznikl klub jako třetí v celém tehdejší Československu pod nezbytnou patronací Svazarmu již v roce 1976. Nejprve jako Klub historických zbraní, od roku 1979 Klub vojenské historie Trutnov. Mnozí ze zakladatelů jsou dosud mezi současnými 43 členy. Mezi ně patří i dva čestní členové ze spřátelené jednotky v německém Bad Urachu. Hlásí se hrde k tradicím trutnovských ostrostřelců, sahajícím až do roku 1736, podle jejichž regulí z roku 1811 se například při střelbách řídí dodnes. Spolupracovali s družstvem Fortis, pečujícím o opevnění z II. světové války, i se skupinou historického šermu Durabo. Dnes jsou však historickou vojenskou jednotkou zaměřenou na válku 1866, konkrétně na střet u Trutnova. Nejpočetnější je 1. c. k. pěší pluk císaře Františka Josefa I. s dvaadvaceti uniformovanými členy ve zbrani. Čtyřčlenná obsluha horského třílberního rakouského kanónu 3. dělostřeleckého pluku, baterie 3/III, vznikla k 25. výročí klubu v roce 2001. V současnosti jediné známé kompletní dělo s lafetací, s drážkovanou hlavní z děloviny, model 1863/64 systém Lenk, je přesná funkční replika vyrobená členy klubu. Na hrubý odlitek hlavně z pravého dělového bronzu získali finanční podporu od trutnovské radnice. Z piety k vynikající pověsti českých dělostřelců v rakouské armádě a především s ohledem na lehkost a pohyblivost tohoto kanónu, byl zvolen právě tento typ, i když v bateriích u Trutnova zařazen nebyl. V roce 1866 tu páčila velká čtyř a dokonce osmilberní děla tažená koňmi. Jako poslední vznikla šestičlenná jednotka 16. praporu rakouských polních myslivců. Za systematickou péči o pomníky padlých vojáků obou válečných stran, kterých je v okolí Trutnova nepočítané i za vzornou reprezentaci města na setkáních historických vojenských jednotek v tuzemsku i v cizině, obdržel klub prestižní Kulturní cenu města Trutnova za rok 1999. Nenechte si ujít vzpomínkovou slavnost s bohatým doprovodným programem v sobotu 26. června 2004 den před 138. výročí bitvy u Trutnova. Zářijové oslavy návratu trutnovských spoluobčanů z pruského zajetí s natíráním pamětní desky v dlažbě náměstí na bílo, budou pořádány v rámci Dnů evropského dědictví letos 12. září. Přípravovanou velkolepou přehlídku v září 2005 u příležitosti 100. výročí převezení ostatků polního podmaršálka von Gablenze do Trutnova oslavy vyvrcholí. Vojáci z historických jednotek nejen z Trutnova se hodlají předvést v plném lesku.

Obr na Babí

Družstvo Fortis založené v létě 1990 tvoří skupina podobně zapálených obdivovatelů vojenské historie, především pevnostního stavitelství. Lákal je legendami obestřený, nepřístupný betonový bunkr Stachelberg, ve vojenské terminologii stavitelů Ježova hora nad obcí Babí. V době neskrývaných mocenských choutek nacistického Německa po nástupu Hitlera k moci, které dosáhly obldných rozměrů ve druhé světové válce, vyrostlo v tehdejší Československu pohraniční obranné pásmo železobetonových pevností i drobných střeleckých stanovišť „řopíků“ v různém stadiu dokončení. Dělostřelecká tvrz Stachelberg, budovaná v letech 1936 – 38 jako jeden z klíčových bodů linie stálého pohraničního opevnění na Trutnovsku, byla co do

počtu objektů, jejich výstroje i taktického rozmístění, plánována jako nejmohutnější a nejmodernější pevnostní komplex v republice. Z kóty 623m nad Babím kontrolovala mimo jiné širokou sníženinu Libavského sedla, odvěkou zemskou bránu ze Slezska do Čech a tradiční prostor vpádů cizích vojsk již od ranného středověku. Tudy vtrhla do Trutnova i pruská armáda v roce 1866. Strohé technické označení T – S 73 pro největší pěchotní srub celé československé pevnostní soustavy představuje fantastických 3 177 m krychlových kvalitního železobetonu a také jediný objekt, jehož betonáž byla do osudného záboru Trutnovska německou okupační armádou 8. října 1938 téměř dokončena. Jen rozsáhlé podzemí se sítí chodeb stihli horečně pracující zaměstnanci renomovaných pražských firem inženýra Zdenko Kruliše a Konstruktiva a. s. pouze vylámat. Téměř celou druhou polovinu 20. století bylo podzemní bludiště s tři a půl kilometry chodeb a sálů vlivem četných závalů zatopeno vodou. V prostorách bunkru byla navíc v roce 1966 umístěna skládka více než sta tun vysoce toxického chemikálie. Traumatický symbol tragických okamžiků našich dějin, na jehož počátku stálo nadšené odhodlání a na konci zrada a ponížení, se stal hned po pádu komunismu v roce 1989 pro necelou desítku členů nově vzniklého družstva Fortis jasně formulovanou výzvou: Zpřístupnit jediný vybetonovaný objekt Stachelbergu, pěchotní srub č. 73 včetně rozestavěného podzemí a vybudovat zde vojensko – historickou expozici. Dále cituji Miroslava Kejzlaru z družstva Fortis: „Hlavní problém spočíval v uskladnění 130 tun zvláště nebezpečných odpadních jedů v pěchotním srubu a téměř úplné zaplnění podzemí pevnosti vodou. Proto náš cíl nímalo okolí jako nereálnou představu několika naivních nadšenců. Práce se však podařilo rozběhnout, celý podzim 1990 jsme ve spolupráci s Důlní záchrannou službou VUD vyklízeli zmíněné jedy. Pak následovala sanace objektu a nové betonové podlahy a omítky. Od roku 1991 celé dva roky vznikaly elektroinstalace, osvětlení a vlastní expozice. Na jaře 1993 jsme pevnost zpřístupnili a zahájili první turistickou sezónu. Do expozice přicházelo ročně zhruba sedm tisíc návštěvníků. Další šest let jsme hledali způsob, jak vypustit vodu z hlubokého podzemí pevnosti. Podzemní jezero mělo 20 tisíc kubiků vody a hloubku až několik metrů. Nakonec nám pomohla příroda. Při jarním tání v roce 1999 prolomila vzedmutá hladina podzemního jezera jeden z četných závalů a voda vyrázila ven z podzemních prostor. Zával jsme ještě rozebírali až v celém podzemí výrazně voda klesla. Uprostřed bahna, kamení a spousty trouchnivějšího stavebního dřeva začaly v létě 1999 asanační práce. Vybuovali jsme chodníky, nad nimi ochranné konstrukce, elektroinstalaci a osvětlení. Na jaře 2001 nastal historický okamžik – pro návštěvníky byla zpřístupněna první část rozestavěného podzemí pevnosti. Podařilo se naplnit naše předsevzetí z roku 1990, ze skladiště jedů a zaplavených prostor vybudovat pevnostní muzeum“.

Muzeum Stachelberg najdete šest kilometrů severně od Trutnova při silnici do Zacléře. Je otevřeno v květnu, červnu a v září o sobotách a nedělích, v červenci a srpnu denně kromě pondělí, vždy od 10 do 12 a od 13 do 17 hodin.

Královská věnná města

Čeští králové udržovali již od 14. století tradici, podle které svým manželkám věnovali některá města. Královny v nich nacházely trvalý příjem bohatství, zábavu a v těžkých chvílích i ochranu. Devět někdejších královských měst na severovýchod od Pražského hradu se nyní sdružilo do projektu Královská věnná města určeného především milovníkům turistiky a národopisu. Při první návštěvě vybraného místa si koupíte malou putovní knížku „Křížem krážem královskými věnnými městy“,



do které zaznamenáte návštěvy památek v dalších městech. V Trutnově do projektu patří Muzeum Podkrkonoší, městská galerie, naučná stezka „Den bitvy u Trutnova – rakouské vítězství 27.6. 1866“ s památníkem Gablenz a vojenské muzeum Stachelberg. Při návštěvě dalších královských věnných měst, jmenovitě Hradce Králové, Mělníka, Chrudimi, Vysokého Mýta, Jaroměře, Nového Bydžova, Dvora Králové nad Labem a Poličky, dostanete do knížky ve vybraných místech razítko nebo si vlepíte vstupenku. V šestém městě získáte hezký pamětní odznak s královskou korunou. Ten nemůžete nikde koupit, jen si ho vycestovat. První kolo poběží čtyři roky, potom se bude hrát o další odznak.

Trutnovské koupání

Ve sportovním areálu v dolní části města najdete i moderní letní koupaliště vybavené téměř stometrovým tobogánem, skluzavkou, vyhřívánými lagunami a plaveckým bazénem dlouhým 25 metrů. V areálu se hraje nohejbal, plážový volejbal a minigolf. Otevřeno je od 29. května do 5. září podle počasí denně od 9 do 20 hodin. Po 15. a 18. hodině jsou slevy na vstupném. Pro veřejnost je celoročně denně otevřen v různých časech i krytý plavecký bazén s osmi drahami (tel. 499 817 100, 499 816 888). Koupání v přírodní nádrži najdete v areálu Dolce Vita kousek za městem. Sem se odbočuje krátce po vyjetí z Trutnova po silnici směrem na Jičín. Hlavní atrakcí je v Dolcích veliký tobogán. Komornější prostředí v blízkosti krkonošských lesů najdete na koupališti Retropark Sejfy v Mladých Bukách. Sem se odbočuje ze silnice do Pece pod Sněžkou. Další typy získáte v Turistickém informačním centru na Krakonošově náměstí, tel., fax: 499 818 245, e-mail: vese-ly@trutnov.cz.



Pension Nikola

V samém centru Pece pod Sněžkou, u hlavní ulice vedoucí k lyžařskému areálu, najdete rodinný pension Nikola. Základem kvalitní služby je ubytování ve větším apartmá a ve 12 pokojích vybavených WC, sprchou, televizorem, ledničkou a malým trezorem. Hosté mohou posedět v prostorné stylové jídelně rozšířené o malý bar. Zdejší kuchyně je výhradně česká a denně dostanete mimo jiné i pečené české moučníky. V pensionu Nikola si můžete objednat ubytování se snídaní, polopenzí. V zimě si před domem nazujete lyže, sjedete k příbližovacímu vleku a za deset minut dojedete k nejlepším vlekům a sjezdovkám v Peci. Zpět sjedete na lyžích až k pensionu. V okolí pensionu jsou půjčovny lyží. Po túře i lyžování potěší prohrátí v sauně a soláriu nebo si zahrát stolní tenis. Před domem je vlastní parkoviště s dostatečnou kapacitou po celý rok.

Pension Nikola v Peci pod Sněžkou, PSČ 542 21, majitel Alena Novotná, tel. 499 736 151, fax 499 736 251, e-mail: nikola-pec@volny.cz, www.nikolapec.cz, domluvíte se i německy.

Pension Veronika

Nový pension Veronika najdete uprostřed Pece pod Sněžkou v dolní části Velké Pláně na křižovatce cest k Malé Pláni a lyžařským vlekům, hotelu Horizont a k hlavní ulici. Moderní dům nabízí ubytování s polopenzí (21 lůžek) ve dvou, tři a čtyřlůžkových pokojích s koupelnou se sprchou a toaletou. Všechny pokoje mají satelitní televizi a mohou být doplněny o přistýlku. Z prosklené půlkruhové restaurace s venkovní terasou je nádherný výhled na město, kopce a lyžařské terény. Mezi speciality restaurace patří česká jídla jako domácí ovocné knedlíky s tvarohem a šlehačkou. Odpolední a večerní hosté sem chodí na lehká jídla, zmrzlinové poháry, točené pivo Plzeň a další nápoje. Ubytování mají zajištěnou snídani a večeři. Z pensionu Veronika jsou snadno dostupné všechny sportovní i společenské aktivity ve městě. Přímou u domu je 400 metrový lyžařský vlek se cvičnou loukou. Celoročně je v provozu ve 200 metrů vzdáleném hotelu Horizont sportovní centrum s krytým bazénem, whirlpoolem, saunou, soláriem, squashem, ricochetem, fitnesssem, kuželnicem a dalšími aktivitami. Snadno dostupné jsou i dva letní antukové tenisové kurty, lyžařské školy a půjčovny lyžařského vybavení. Půjčovnu horských kol najdete přímo v domě. Celoroční parkování je na vlastním parkovišti u objektu.

Pension Veronika, Pec pod Sněžkou čp. 309, PSČ 542 21, provozuje Věra Zadinová, tel.: 499 736 135, fax: 499 736 134, tel. 608 281 321, e-mail: veronika.pec@centrum.cz, www.veronikapec.wz.cz. Domluvíte se i německy.

Hotel Krokus

Hotel Krokus v centru Pece pod Sněžkou, nabízí ubytování se snídaní nebo polopenzí v 17 dvoulůžkových pokojích s vlastní sprchou a toaletou. Některé se mohou rozšířit o přistýlku, jeden pokoj v přízemí je zařízený pro imobilní hosty. Snídaně a večeře se ubytovaným hostům podává v jídelně, která po večeři může sloužit jako společenská místnost. Hotel má vlastní parkoviště a parkovné je v ceně pobytu. Rezervaci ubytování si zřídíte prostřednictvím elektronické pošty nebo telefonicky v hotelové recepci denně od 9 do 21 hodin. Restaurace s velkým výběrem jídel a kavárna s vlastními cukrářskými výrobky je otevřena od 9 do 22 hodin. V letním období se restaurace rozšiřuje o posezení na terase. Pro výběr letního programu je v recepci připraven přehled zajímavých míst v širokém okolí. V zimě se do lyžařského areálu svezete skibusem nebo vyjedete příbližovacím vlekem. Zpět sjedete na lyžích až téměř k hotelu.

Hotel Krokus*, pošta Pec pod Sněžkou čp. 189, PSČ 542 24, majitel: ing. Miroslav Kopecký, tel.: 499 896 961, fax: 499 896 962, e-mail: hotel.krokus@iol.cz., www.hotelkrokus.com. Domluvíte se německy i anglicky.**

Vybrané a doporučené služby vycházejí z názoru redakce Veselý výlet na vývoj zdejší turistiky. Naše kritéria pro jejich výběr a hodnocení provozovatelů jsou především serióznost a stálá kvalita služby, stav objektu a jeho soulad s horskou krajinou, určitá výjimečnost v území. Jsme si vědomi, že výběrem služeb přebíráme i odpovědnost za jejich kvalitu a že ta je i známkou kvality našich novin. Proto se setkáváte v tomto vydání Veselého výletu s osvědčenými službami z předchozích vydání. Veselý výlet jsme mohli vydat především zásluhou zdejších měst a obcí a za podpory právě těch podnikatelů, kteří doporučované služby provozují. Těšíme se na vaši spokojenost a zároveň vás chceme požádat o naši podporu. Až je navštívíte, zmiňte se, že jste se o nich dověděli právě v našich novinách. Děkuje.

Redakce



Stará a nová Renerovka

Mezi maloúpským kostelem a lyžařským areálem stojí 250 metrů od sebe dvě horské boudy se stejným jménem Renerovka. Jejich služby patří k nejlepším v oblasti. Nová moderní Renerovka, postavená pod pečlivým dohledem architekta, má hotelové parametry a velké zázemí pro aktivity hostů. Klid na čtení najdete v prosklené zimní zahradě s výstupem na terasu, u baru je biliárová herna a stranou místnost pro programy s hudbou a tancem, jinde je dětská herna. Svou atmosféru má malý klub s ohněm v krbu. K sauně pro 4 až 5 osob patří odpočívárna a vířivka pro celou rodinu. Odvážní vyběhnu do sněhu, jinak se ochladí pod překlopným vědrem. Na recepci spojenou s barem navazuje jídelna s jedinečným výhledem. Z klínu lesnatého údolí vystupuje Sněžka, nádherné panorama doplňuje maloúpský kostel. Stejný pohled je z většiny jedno až třílůžkových pokojů s možnou přistýlkou. Mají moderní zázemí oddělené malou předsíní se šatnou. V nabídce je i apartmá se dvěma ložnicemi. Stará Renerovka s rustikálním charakterem a levnějším ubytováním má moderní vybavení pokojů, i tady je sauna a navíc solárium. Renerovky nabízejí pobyt s polopenzí nebo plnou penzí, bufetové snídaně i večeře podle menu se salátovým bufetem můžete v létě dostat na terase. Upozorňujeme na výběr značkových vín z Vinařství Kovac z Moravě.

Horská bouda Renerovka v Malé Úpě čp. 91 a čp. 93, majitelka Jaroslava Olivová, tel., fax 499 891 108, tel. 499 891 200, 499 891 117, e-mail: oliva@pvtnet.cz, www.renerovka.cz, domluvíte se i německy.**

Pension Koula

Manžele Annu a Karla Koulovi známe z třicetiletého působení ve východních Krkonoších. Mnohaleté zkušenosti využili při přestavbě svého historického domu na Velké Pláni nad středem Pece pod Sněžkou. Výrazný dřevěný plášť z modřínových fošen se hlásí ke staré tradici, uvnitř pension Koula nabízí moderní, dobře vybavené apartmány. Na ploše až padesát metrů čtverečních jsou vždy dvě obytné místnosti pro celkem čtyři hosty. Všechny apartmány mají samostatnou koupelnu, kuchyňku vybavenou nádobím, vařičem, mikrovlnnou troubou, varnou konvicí, kávovarem a lednicí. V pensionu je i několik dvoulůžkových pokojů s koupelnou bez vlastní kuchyňky. Satelitní televize je v každém apartmánu i samostatném pokoji. Kdo si nechce jídlo připravovat sám, objedná si pobyt se snídaní nebo s polopenzí. Velké večerní jídlo zakončené domácím moučníkem preferují hlavně hosté v zimě. Přízemí s jídelnou, barem a otevřeným ohněm v krbu má podobu původní horské boudy. Při posezení si objednáte palačinky, moučníky, obložené talíře a další občerstvení včetně piva a jiných nápojů.

Sportcentrum hotelu Horizont je od pensionu Koula vzdálené jen 200 metrů a hosté rádi využívají celou jeho nabídku. Najdete tu bazén s protiproudem, vířivku, saunu, solárium, kurty na ricochet a squash. Velmi oblíbené jsou masáže a fyzioterapeutické procedury s profesionální obsluhou. Pension stojí na sjezdovce obsluhované třemi lyžařskými vleky, snadný terén vyhovuje hlavně začátečníkům. Je tu i večerní lyžování při umělém osvětlení, můžete se zapsat v několika lyžařských školách. Z většiny pokojů vidíte na lyžařský areál s hlavními sjezdovkami Javor, Zahrádky a Hnědý Vrch. Tam se dostanete na lyžích pomocí příbližovacího vleku nebo popojedete skibusem, který zastavuje sto metrů pod pensionem. Je odtud i ideální nástup na návštěvu Obrňho dolu a Sněžky, okolo domu vede nově zřízená vycházková trasa Okolo Pece. Pohodlné procházky do Zeleného dolu patří k oblíbeným aktivitám seniorů. Dům je hlavně klidným místem pro pobyty rodin. Auto zaparkujete po celý rok přímo u pensionu, v zimě počítejte s použitím sněhových řetězů. Apartmány pensionu Koula jsou novinkou, proto máte šanci se stát pravidelnými hosty i v atraktivních termínech.



TISKÁRNA OFSET ÚPICE

Firemní tiskoviny, prospekty, vizitky, pohlednice, plakáty, samolepící etikety, brožury, časopisy, reklamní katalogy a knižní produkce v měkké vazbě.

Tiskárna Ofset, Spojenců ÚPICE
282-283, Úpice, PSČ 542 32,
majitel Oldřich Šlegr, tel./fax: 499 881 171
e-mail: tiskofset@tiskofset.cz, www.tiskofset.cz

Pension Koula, Velká Pláň 146, Pec pod Sněžkou, PSČ 542 21, majitelé Anna a Karel Koulovi, tel., fax: 499 896 267, tel. 499 736 329, 604 184 214, e-mail: karelkoula@volny.cz, http://www.volny.cz/karelkoula/, poskytuje ubytování v apartmánech a dvoulůžkových pokojích (celkem 25 lůžek s možností přistýlky), objednat lze snídaně nebo polopenzi. Domluvíte se i německy.



TEPELNÁ ČERPADLA IVT

Tepelná čerpadla jsou zařízení umožňující odnímat teplo okolnímu prostředí, převádět toto teplo na vyšší teplotní hladinu a předávat ho cíleně pro potřeby vytápění a ohřev teplé užitkové vody. Tepelná čerpadla dělíme na několik skupin, podle toho z jakého zdroje teplo odebírají a jakým způsobem ho předávají dále. Například označení tepelného čerpadla jako vzduch / voda znamená, že tepelné čerpadlo odebírá teplo z atmosférického vzduchu a předává ho do topné vody.

Úspěšný rok 2003

Podle statistik se v roce 2003 prodalo v celé Evropě 35 000 kusů tepelných čerpadel skupiny země / voda a 15 000 kusů tepelných čerpadel vzduch / voda. Z toho švédská firma IVT vyrobila a nainstalovala více než 50%, konkrétně 16 000 tepelných čerpadel země / voda a 7 000 tepelných čerpadel vzduch / voda. Do České republiky po Norsku, Finsku a Německu dováží nejvíce, její podíl na exportu švédské firmy IVT je 25% mimo skandinávské země.

Společnost Tepelná čerpadla IVT s.r.o., zastupující firmu IVT v České republice, v roce 2003 oslavila tisíc nainstalovaných tepelných čerpadel. Celkový tržní podíl tepelných čerpadel IVT na českém trhu se udržuje v rozmezí 25 až 30%.

Tepelná čerpadla instalují od malých rodinných domů až po velké výrobní haly či sportovní areály. Běžné rodinné domy převládají, tam jich firma IVT ročně instaluje stovky. Naopak jedna z největších instalací tepelných čerpadel v České republice je v kotelně o výkonu 815 kW v Městské víceúčelové hale v Opavě. Do vytápěného komplexu patří sportovní hala pro sálové sporty s kapacitou 3500 diváků, hotel a venkovní koupaliště o rozměrech 100 krát 25 metrů.

Pro východní Čechy zajišťuje projekci a montáž tepelných čerpadel IVT firma ing. Dušana Stejskala z Náchoda, v roce 2003 vyhlášená nejlepším prodejcem tepelných čerpadel IVT v České republice. Firma zajišťuje kompletní dodávku „na klíč“ včetně projektové dokumentace, montáže a uvedení tepelného čerpadla do provozu. Při instalaci do stávajících objektů posoudí topný systém a v případě potřeby provede jeho úpravu tak, aby vyhověl topnému systému pro tepelné čerpadlo. V pensionu Veselý výlet v Temném Dole jsou se spoluprací velmi spokojeni a rádi firmu inženýra Stejskala doporučí dalším zájemcům o pohodlné a ekologicky čisté vytápění.

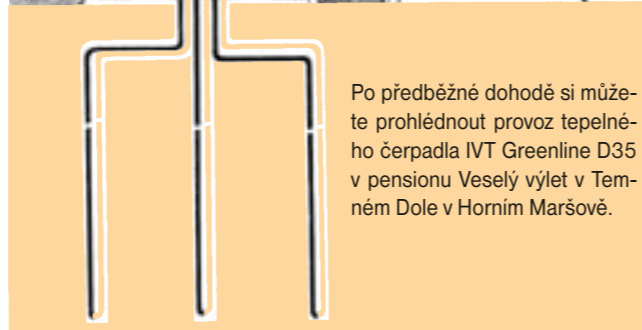
Instalace tepelného čerpadla v pensionu Veselý výlet v Temném Dole v Horním Maršově

V pensionu je instalováno tepelné čerpadlo země / voda IVT Greenline D35 s výkonem 35 kW, příkonem 9 kW, topný fak-

tor je 3,9. Zdrojem tepla jsou hlubinné vrty. Teplo z čerpadla je předáváno do podlahového topného systému a ještě ohřívá teplou užitkovou vodu v bojleru Jambo 1000 litrů. Pomocným zdrojem tepla je elektrokotel o výkonu 9 kW, jako dotopový zdroj v období největší zimy a jednou týdně pro zvýšení teploty v bojleru kvůli likvidaci případných bakterií.

V období od 3. listopadu 2003 do 15. dubna 2004 bylo čerpadlo v provozu 2529 hodin, elektrokotel pomáhal čerpadlu pouze 117 hodin. Tepelné čerpadlo 77% z tohoto času topilo a zbylých 23% ohřívало teplou užitkovou vodu. Z hodnot vyplývá, že čerpadlo dodalo 68 900 kWh na topení, 20 600 kWh na ohřev vody, tedy celkem 89 500 kWh. Ve sledovaném zimním období pension zaplatil za elektrickou energii kotelnou včetně sazby za jistič 63A/C 27 600 Kč. Technický odhad pro celý rok je 38 000 Kč. Jestliže by byl tento objekt vytápěn ve sledovaném období pouze elektricky, třeba elektrokotlem s výkonem 45 kW, byly by provozní náklady okolo 100 000 Kč. Při zkušebnímu provozu vznikla úspora jenom za zimní období asi 72 000 Kč.

Firma Ing. Dušan Stejskal – montáže tepelných čerpadel IVT, Běloveská 900, Náchod, PSČ 547 01, tel.: 491 433 644, fax: 491 431 470, mobilní tel.: 777 867 797, 777 121 994, www.ivtnachod.cz, e-mail: ivtnachod@ivtnachod.cz.



Po předběžné dohodě si můžete prohlédnout provoz tepelného čerpadla IVT Greenline D35 v pensionu Veselý výlet v Temném Dole v Horním Maršově.

FIEBIGEROVA BRUSÍRNA DŘEVA

Prádelna Petra Lukáčka sídlí v pěkném historickém průmyslovém objektu, zachyceném na fotografii asi z roku 1930. Na konci 19. století řeka Úpa tekla většinu své cesty mezi Velkou Úpou a Mladými Buky v náhonech a poháněla transmisse různých strojů, nejčastěji brusíren dřeva. Na Úpě jich tehdy stálo asi šestnáct a nejnižší položená brusírna v Mladých Bukách patřila k nejmladším. Ostatní se kvůli snadnější dopravě dřeva tlačily výše do hor. Brusírnu na pravém břehu řeky Úpy postavil v roce 1886 Johann August Fiebigler. Firma sídlila ve Svobodě a provozovala ještě brusírnu v Horním Maršově a později i brusírnu s výrobou asfaltované střešní krytiny, dnes známou jako Dehtochema. V Mladých Bukách vodní síla 260 koňských sil poháněla čtyři kamenné dřevní brusy a rafiner. K výrobě dřevitých lepenek sloužily ještě 2 hoblendry, tři papírenské a satinovací stroje. Dřevovina se tu brousila i po roce 1945, kdy byl provoz přidružený k výše stojící papírně konfiskované firmy Carl Weissshuhn a syn. Státem řízený podnik v roce 1953 brusírnu přestavěl na prádelnu a k velké škodě zničil vodní dílo. Petr Lukáček provozovnu koupil od Fondu národního majetku v roce 1993 a celou prádelnu opravil a zmodernizoval.

**PRÁDELNA MLADÉ BUKY**

Prádelna v Mladých Bukách je největší prádelnou na Trutnovsku a pere i pro nejvýše položené boudy v celých Krkonoších. V prádelně vyperou veškeré prádlo v plné sezóně do 14 dnů za normální cenu, do 7 dnů s mírnou přírůžkou. Přimo v prádelně se dohodnete na konkrétním termínu vyprání, ceně, míře naškrobení, navonění a popřípadě vybělení ložního prádla. Prádelna vám zajistí i dopravu prádla.

Prádelna, Mladé Buky, PSČ 542 23, majitel Petr Lukáček, tel. 499 871 120, otevřeno je od pondělí do pátku v době od 6 do 14, v plné sezóně až do 16 hodin.

**REALITNÍ KANCELÁŘ**

Bulharská 62, 541 01 Trutnov
tel., fax : 499 811 320, 603 181 474
e-mail: hipet@volny.cz, www.reality-rvc.cz

Novinka:
Prodej nových bytů v Krkonoších – Horní Maršov

**Byty od 40 m² do 120 m²,
včetně garážového stání, osobní vlastnictví,
v suterénu objektu balneocentrum**

CYKLOSERVIS MIKLI

Opravy silničních i horských kol,
SHIMANO servis.

**Miloslav Klimeš sen.,
Slovany 122, Horní Maršov**

Tel./fax: 499 874 236, tel.: 737 504 811

RÁMOVÁNÍ

Stanislav Špelda
Kvičala 115, 542 32 ÚPICE

Telefon: 499 781 441, Mobil: 737 117 200
E-mail: stanislav.spelda@tiscali.cz

Rámování - velký výběr dřevěných a kovových lišt,
paspartování - grafik, kreseb,
reprodukcí apod., výroba stojánek
a leporel pro fotografie.

Spolupráce s výtvarníky, fotografy, galeriemi,
výzdoby interiérů.

PASPARTOVÁNÍ

1. 6. – 24. 6. – Josef Čapek
grafika 1908 – 1926, Městská galerie Trutnov

1. 6. – 6. 7. – Fritz Hartmann
obrazy malíře Krkonoš (1873 – 1929), Krkonošské muzeum (KM) Vrchlabí, klášter

1. 6. – 31. 8. – Krkonoše očima dětí
vítězné práce výtvarné soutěže, KM Vrchlabí, klášter

2. 6. – 4. 7. – Věra a Jaroslav Stejných
výstava Dřevěné skulptury, KM Vrchlabí, Tři historické domy

6. 6. – 29. 8. – Pravidelné nedělní promenádní koncerty
dechových hudeb v Janských Lázních od 14. hodin

11. 6. – 30. 9. – Z kuchyně našich babiček
výstava KM Jilemnice, zámek

18. 6. – 19. 9. – Řády, vyznamenání a odznaky
výstava ze sbírek Muzea Podkrkonoší v Trutnově

25. 6. – 4. pouťový běh
do vrchu v 16. hodin ve Špindlerově Mlýně, od 18 hodin Country party s kapelou Kozi bobky u Edenu

26. 6. – DOTEKY
hudebně divadelní festival v Horním Maršově ve starém kostele a v areálu fary, od 9.30 hodin ekumenická bohoslužba, od 10. hodin Irena a Vojtěch Havlovi (alternativní hudba), Elena Kubičková (klasické indické rágy), Ridina Ahmedová (vokální performance-jediným nástrojem bude lidský hlas), Lukáš Kuta (klasické housle), Oldřich Janota (alternativní hudba), od 16. hodin divadlo TEATR RAJDO z Českých Budějovic, od 17. hodin Kateřina Sarközi (alternativní folk-rock), Jaroslav Čížek (písničkář), Haasband (jazz, swing a jiné), Pod černý vrch (punk-rock)

26. 6. – Tradiční vzpomínková akce
ke 138. výročí bitvy u Trutnova v roce 1866, v 9 hodin je sraz uniformovaných jednotek a hostů před Muzeem Podkrkonoší v Trutnově, v 10 je prohlídka stálé expozice bitvy u Trutnova, v 10.45 odchod historických jednotek na Krakonošovo náměstí, kde je v 11 hodin představení jednotek, natírání číslic pamětní desky s datem 27. 6. 1866 černou barvou na znamení smutku, čestné salvy, odchod k památníku gen. Gablenze na vrch Šibeník, tam ve 12.30 řazení jednotek, pietní akt a čestné salvy

26. 6. – Den řemesel
předvádění tradičních rukodělných řemesel spojený s výstavou archaického řemeslnického nářadí a náčiní před Muzeem Podkrkonoší v Trutnově

26. 6. – Špindlerovská pouť
od 10 hodin hlavní poutní mše svatá v kostele Svatého Petra za účasti „Fojtova komorního sboru“, promenádní koncert dechové hudby Horalka, ve 13 hodin příjezd Krakonoše s doprovodem, divadlo Táborští pouličníci, kouzla a magie, pro děti Divadlo V kostce, historický šerm skupiny REGO, folklorní taneční soubor Špindleráček, gymnastika, břišní tance, disko show, aerobic, mažoretky a mužoretky, ukázka výcviku psů, mladí hasiči, ukázka bojového umění, pouťové stánky a atrakce, od 18 hodin pouťová veselice u hotelu Hradec

27. 6. – Pochod po trutnovském bojišti
s výkladem na trase Trutnov – Starý Rokytník – Střítěž

27. 6. – Poutní mše svatá
v kapli sv. Jana Křtitele na Janském vrchu v 15 hodin u příležitosti 138. výročí bitvy u Trutnova v roce 1866 a svátku sv. Jana Křtitele 24. 6.

27. 6. – Poutní mše svatá
v kostele Svatého Petra ve Špindlerově Mlýně a promenádní koncert dechové hudby v 10 hodin, pouliční kapela a mažoretky

29. 6. – 28. 8. – Antonín Střížek
výstava maleb v Galerii města Trutnova

2. 7. – 29. 8. – Zdenko Feyfar
průkopník krkonošské fotografie, výstava fotografií ze sbírek KM Jilemnice, Městské muzeum Žacléř

4. 7. – 12. 9. – Pravidelné nedělní promenádní koncerty
dechových hudeb ve Špindlerově Mlýně od 14. hodiny u hotelu Hradec

6. 7. – 29. 8. – Řemeslnické léto
ukázky rukodělných výrob spojených s výstavou fotografií Karla Hníka Zapomenutá řemesla, KM Vrchlabí, Tři historické domy

13. 7. – 12. 9. – Josef Schorm
výstava obrazů, KM Vrchlabí, klášter

24. – 25. 7. – Letní pivní slavnosti
ve Špindlerově Mlýně u hotelu Hradec

27. 7. – 12. 9. – Věra Ničová
výstava akvarelů, KM Vrchlabí, klášter

31. 7. – Pivofest
na náměstí v Trutnově 10. – 22. hodina, představi se 10 menších pivovarů, skupiny Beatles Revival, Jam and Bazaar, Nová Bára, Václav Faltus

8. 8. – Jubilejní Mistrovství ČR
juniorek, juniorů, žen a mužů v běhu do vrchu z Janských Lázní na Černou horu, koncert Františka Nedvěda jun.

12. 8. – Varhanní koncert
ke svátku Nanebevzetí Panny Marie v kostele v Horním Maršově

13. 8. – Vysvěcení Božích muk pátera Tyrnera
na hranici Svobody nad Úpou a Horního Maršova v 15. hodin, průvod na pouťovou mši Nanebevzetí Panny Marie

14. 8. – Maršovská pouť
na náměstí od 10 hodin do noci, vystoupí dechová hudba Táboranka, folková skupina Casaband, kapela YO YO Band, divadlo Kvelb má 2 představení - Můj bestiář a Kavkazské pohádky, v noci k tanci zahraje Rock Wonder Revival.

20. 8. – 22. 8. – „Trutnov 1987 – 2004“
Open Air Music Festival, největší woodstock v ČR

3. 9. – 31. 10. – Beata Justa
výstava autorské keramiky výtvarnice z polského Domu třech kultur - Parady, Městské muzeum Žacléř

5. 9. – Trutnovský jarmark
den plný divadla, hudby, zábavy a řemesel, Krakonošovo náměstí

7. 9. – 7. 10. – Miloslav Lhotský
výstava nových prací v Galerii města Trutnova

7. 9. – 31. 10. – Východočeské bibliofórum
soutěžní výstava knižní vazby, KM Vrchlabí, Tři historické domy

12. 9. – Dny evropského dědictví v Trutnově
natírání číslic pamětní desky s datem 27. 6. 1866 bílou barvou na znamení radosti, čestné salvy, odchod k památníku gen. Gablenze na vrch Šibeník, tam ve 12.30 řazení jednotek, pietní akt a čestné salvy

13. 9. – 14. 11. – Setkání výtvarníků na Rýchorách
výstava prací, KM Vrchlabí, klášter

21. 9. – 24. 10. Horské odrůdy ovocných stromů
výstava, KM Vrchlabí, klášter

28. 9. – Trutnovský podzim
24. ročník slavností komorní hudby – zahajovací koncert

8. 10. – 7. 11. – Textilní inspirace
výstava skupiny textilních výtvarníků kolem ak. malířky Dany Holé, Muzeum Podkrkonoší v Trutnově

12. 10. – 18. 11. – Aleš Lamr
sochy, obrazy a grafika, ak. architekt Pavel Novák, současný trend designu v nábytkářském průmyslu, výstava v Galerii města Trutnova

14. 10. – 30. 11. – Fritz Hartmann
výstava obrazů, KM Vrchlabí, klášter

15. 10. – 28. 11. – Svatý Hubert
výstava KM Jilemnice, zámek



Sto let byla nejvýraznější stavbou v Peci pod Sněžkou hut' na tavbu měděných a arzénových rud vykutaných v Obřím dole. Na snímku vlevo v roce 1900 je vpředu Hospoda Na Peci a za hutí uprostřed poznáte kapličku a cestu do Obřího dolu. Druhý snímek připomíná v roce 1925 již opuštěnou „Jedovou chýši“.



Tuto část osady Obří důl založili a nejméně 250 let spravovali horníci a chalupníci z rodu Melichara Dixe. Chalupu vpravo u cesty postavil v roce 1840 Augustin Dix, snad nosič rudy a pašerák z příběhu na straně 10. Tehdy k smrti vystrašil kováře Ulmanna, kterému se v roce 1844 narodil syn v úpravně rudy u odbočky do Modrého dolu. Její zbytky zachycuje vzácná pohlednice z konce 19. století.



Na fotografii od kapličky v Obřím dole jsou za hlavou hospodáře vidět chalupy později zničené zemní lavinou v červenci 1897 a ještě výše tušíme haldy pod horskou kovárnou. Tu v roce 1924 přestavěl Josef Mitlöhrner na dnes již zaniklý pension. Snímky doplňují povídání na straně 7 až 10.



Další informační střediska: Městské informační středisko (MiS) na náměstí v Janských Lázních tel. 499 875 161, Turistické informační centrum (CIS) Krkonoše ve Svobodě nad Úpou 499 871 167, IC Turista v Peci pod Sněžkou 499 736 280, IC Malá Úpa na Pomezních Boudách 499 891 112, Infocentrum v Trutnově na náměstí 499 818 245, TIC Špindlerův Mlýn 499 523 656, Vrchlabí 499 422 136, IC Flora v Benecku 481 582 606, IC Harrachov 481 529 600, IC Jilemnice 481 541 008, (PL) Karpacz 004875 7618605.

Horská služba: celoročně je stálá pohotovost ve Špindlerově Mlýně tel. 499 433 239 (602 448 338). V zimě v Peci pod Sněžkou 499 896 233 je služebna v provozu denně od 7.00 do 22.00 (po této době 602 448 444). Další zimní služebny jsou v Janských Lázních 499 895 151 (606 157 936), v Malé Úpě na Pomezních Boudách 499 891 233 (606 157 935), Strážné 499 434 177 (606 157 934), Harrachov 481 529 449, 602 448 334, Rokytnice nad Jizerou 481 523 781.

INFORMAČNÍ CENTRUM VESELÝ VÝLET GALERIE - SMĚNÁRNA

v Temném Dole v Horním Maršově, tel., fax: 499 874 298
v Peci pod Sněžkou, tel.: 499 736 130, fax: 499 736 131, 499 874 221
e-mail: veselyvylet@mbox.vol.cz
www.veselyvylet.cz
denně 8.30 - 18.00

Telefonování: od 22. IX. 2002 jsou změněna všechna telefonní čísla v České republice. Nyní tel. čísla pevných linek východních a středních Krkonoš začínají trojčíslím 499 (ze zahraničí 00420 499). Informace o telefonních číslech 1180.

Zdravotnictví: rychlá záchranná služba Trutnov a Vrchlabí tel. 155, záchranná služba 499 735 921, pro východní Krkonoše je pohotovostní služba v Trutnově 499 840 100, Nemocnice Trutnov 499 866 111, Pec pod Sněžkou zubní lékař 603 413 113, Horní Maršov 499 874 144, zubní lékař 499 874 166, dětské oddělení 499 874 143, Janské Lázně 499 875 116, Svoboda nad Úpou 499 871 140, dětské oddělení 499 871 287, Špindlerův Mlýn 499 433 344, chirurgie 499 523 864, lékárna je v Horním Maršově otevřena po-pá 8.00-12.30, 14.00-17.00, 499 874 121, ve Svobodě nad Úpou 499 871 264, ve Špindlerově Mlýně 499 433 335, pohotovostní služba Vrchlabí (i pro Šp. Mlýn) 499 421 155.

Policie: stálá pohotovost Trutnov a Vrchlabí tel. 158, dopravní nehody 499 804 251, služba Pec pod Sněžkou 499 736 233, Svoboda nad Úpou 499 871 333, Špindlerův Mlýn 499 433 354, policie Horní Maršov 499 874 133, městská policie Janské Lázně 603 345 538, městská Špindlerův Mlýn 499 523 115, 606 484 805.

Hasiči: stálá služba Trutnov 150, 499 848 411.

Parkoviště: Střežené parkoviště Velká Úpa 499 896 156, Pec u kapličky 499 796 179 a Zelený Potok 728 153 268, Malá Úpa ve Spáleném Mlýně 499 891 128, na Pomezních Boudách 499 891 145, Janské Lázně u lanovky 499 875 124, Špindlerův Mlýn 499 523 229, 499 523 119

Městské a obecní úřady: Horní Maršov 499 874 156, Janské Lázně 499 875 101, Pec pod Sněžkou 499 896 215, Malá Úpa 499 891 157, Svoboda nad Úpou 499 871 105, Žacléř 499 878 510, Špindlerův Mlýn 499 433 226, úřední hodiny jsou vždy v pondělí a ve středu 8.00-12.00, 12.30-17.00.

Meteorologická stanice v Peci pod Sněžkou 499 736 303.

Správa Krkonošského národního parku: středisko Pec pod Sněžkou 499 896 213, v létě denně 7.30-12.00, 12.30-18.00, v zimě denně 8.00 - 12.00, 13.00 - 16.30, Harrachov 481 529 188 po-ne 7.00-12.00, 13.00-16.30, Špindlerův Mlýn 499 433 228 denně v zimě 8.00-16.45, v létě 8.00-18.00, Horní Rokytnice nad Jizerou 481 523 694 v zimě po-pá 9.00-12.00, 13.00-16.00, so 9.00-12.00, v létě po-so 9.00-12.00, 13.00-16.30, Krkonošské muzeum Vrchlabí denně mimo pondělí 8.00-16.00 499 456 111. Muzeum v Obřím dole v Peci pod Sněžkou 499 736 311, po-pá 9.00-12.00, 13.00-16.00, informace a směnárna Temný Důl v Horním Maršově 499 874 264, po-čt 8.00-16.30, pá 8.30-18.00, so + ne 9.00-16.30, v plně sezóně i déle, Rýchor-ská bouda 499 895 107.

Lesní hospodářství Vrchlabí ústředí 499 456 111, lesní správy: Horní Maršov 499 874 161, Pec pod Sněžkou 499 896 214, Svoboda nad Úpou 499 871 159, Špindlerův Mlýn 499 433 282.

Panoramatická kamera: denně na ČT2 7.55-8.30 panoramatické záběry v přímém přenosu z Harrachova, Lysé Hory, Medvědína, Svatého Petra ve Šp. Mlýně, Černého Dolu, Pece pod Sněžkou, Černé hory a z Malé Úpy.

Bohoslužby: Horní Maršov sobota 17.00, Svoboda nad Úpou neděle 11.00, Janské Lázně neděle 9.30, Velká Úpa sobota 15.30, Žacléř neděle 9.30, Špindlerův Mlýn neděle 10.00. Církev Československá husitská - Trutnov - Úpic-ka 18, neděle 10.15., Janské Lázně - Betlém 1. neděle v měsíci 13.30, Shromáždění sborů svědků Jehovových v sále království v Trutnově, Bojiště 103. Týdenní shromáždění: Každé úterý (17.45) a čtvrtek (19.00). Veřejné přednášky každou neděli od 9.30 do 11.30 a od 16.30 do 18.30.

Autoopravna a pneuservis: Svoboda nad Úpou - Hlávka 499 871 153, denně 7.00-12.00, 13.00-17.00, Mladé Buky - Štangel 499 773 263, pneuservis - 499 773 263, Autoklub Bohemia Assistance nonstop 0/124, Žlutý anděl 1230.

Benzinové pumpy jsou ve Svobodě nad Úpou otevřeny denně od 6.00 do 20.00 hodin (Benzina, 499 871 128) a 6.00 - 21.00 (Lucraco Oil, 499 871 188), v Peci pod Sněžkou 5.00 - 22.00 (499 522 120), ve Špindlerově Mlýně denně 7.00-17.00 (neděle od 8.00, 499 433 295). Čerpadla s nepřetržitým provozem jsou v Trutnově a ve Vrchlabí.

Hraniční přechody: Malá Úpa 499 891 133 - i pro vozidla (pouze osobní vozy) nepřetržitý provoz, stejně jako přechody v Královci u Žacléře a v Harrachově. Turistické hraniční přechody jsou u Luční boudy, u Slezského domu, v Sovím sedle, u Vosecké boudy, v Bobru - Niedamířov, z Horních Albeřic - Niedamířov, otevřeny v zimě 9.00-16.00, v létě 8.00-20.00.

Autobusy: předprodej místenek (pouze z výchozí stanice) a informace Osnado v Peci pod Sněžkou 499 736 380, denně 8.00-12.00, 12.30-15.00 hodin, ve Špindlerově Mlýně 499 433 283, pondělí - pátek 8.00-16.00, v sezóně i v sobotu, popř. v neděli 8.00-13.00, Trutnov 499 811 286.

Lanové dráhy: Na Sněžku (Pec p. Sn., 499 895 137) denně v každou celou hodinu 8-18 hodin, v úseku Růžová hora - vrchol Sněžky podle počasí. Portášky (Velká Úpa, tel. 499 736 347) denně 8.30 - 17.00, od 15. 2. do 17.30. Černá hora (Janské Lázně, 499 875 152) denně v 7.30 a potom každou celou hodinu 8-18 hodin, Na Pláň (Šp. Mlýn - Sv. Petr, 499 497 215) a Medvědína (Šp. Mlýn, 499 433 384) denně 8.30 - 16.00 a v 18.00, Žalý (Vrchlabí, 499 423 582), Lysá hora (Rokytnice, jen v zimě, 481 523 833), Čertova hora (Harrachov, 481 528 151).



Es grüßet viele tausendmal
Der Herr der Berge „Rübezahl“

Pro noviny Veselý výlet,
stavebně historický průzkum
a expozice z historie Krkonoš
KOUPÍME
dobové fotografie, pohlednice, mapy, průvodce,
knihy, průkazy, písemnosti a předměty
se vztahem ke Krkonošim.

Veselý výlet, Temný Důl 46
542 26 Horní Maršov
tel. fax: 499 874 221