



Sametová revoluce nám před dvaceti lety zásadně změnila život. Do Krkonoš přinesla oživení. Získaná občanská a tvůrčí svoboda umožnila zdejším lidem zapojit se do rozhodování o věcech veřejných, zlepšit životní prostředí, objektivně zkoumat historii kraje, vytvořit kvalitní služby, poznat sousedy za hranicemi a pořádat kulturní setkávání všeho druhu. Brzy se otevřely hranice, archivy a pamětníci se přestali bát vyprávět. Někteří potom v morální či profesní rovině neobstáli, ale podstatná většina lidí nás svou prací a postoji obohatila. O takových vám chceme vyprávět v třiatřicátém vydání Veselého výletu. V prosinci 1989 fotograf Bohdan Holomíček zachytil dva sousedy při vyvěšování plakátů Občanského fóra v centru Janských Lázní. Jistě netušili, co nastane, ale pro změnu společenských poměrů se neváhali angažovat. Hnala je touha po svobodě.

<b>Z</b>	Galerie, informační centrum a pension Veselý výlet	str. 2 - 5
<b>D</b>	Krkonošský národní park Malá Úpa	str. 6 - 7 str. 8 - 10
<b>A</b>	Páter Jan Rybář	str. 11
<b>R</b>	Lýžařský areál SKI Pec	str. 12 - 13
<b>M</b>	Mapa východních Krkonoš	uprostřed
<b>A</b>	Pec pod Sněžkou	str. 16 - 20
	Doporučujeme osvědčené služby	str. 10, 20 - 21
	Janské Lázně	str. 22
	Horní Maršov	str. 24 - 25
	Moderní domy Krkonoš	str. 26 - 27





Někdejší pension s obchodem a hostincem v Temném Dole byl v roce 1989 po čtyřicetiletém socialistickém hospodaření téměř v neobyvatelném stavu. Rehabilitace historického domu a obnova služeb pro krkonošské hosty v letech 1993 až 1995 nám přinesla krásnou výzvu. Jako stovky našich sousedů jsme díky svobodě dali do pořádku další kousek Krkonoš.



V místě neuváženě zbořeného dřevěného domu uprostřed Pece zřídili v roce 1981 oplocený parčík s kosodřevinou, panelovou pěšinkou a nástěnkou zachycující „naše nejlepší pracovníky“. Někteří se na desce cti styděli a uvítali, když výstavka po listopadu 1989 zmizela. Na zúžené stavební parcele jsme po čtyřletém přesvědčování městských zastupitelů a třiletém stavění otevřeli v lednu 2000 moderní informační centrum s galerií Veselý výlet.



Za komunismu jsme nesměli jezdit po světě. I na „vrcholy přátelství“ do Sovětského svazu jsme pronikali načerno. Na vršku jako symbol nepovolené expedice zaválala ponožka, třeba v roce 1986 na pamírském sedmitisícovém vrcholu Pik Korženěvská s Pikem Komunismu za zády. Náležitou hrdost na národní vlajku jsme pocítili až jako rovnocenní partneři našich zahraničních přátel. Nejinak tomu bylo na vrcholu Evropy s Francouzem Nikolou, který podržel českou vlajku ve větru Mont Blancu. Jakoby nás tím symbolicky přijal zpátky do svobodné Evropy.



### POZNALI JSME NAŠE NĚMCE

Asi každý majitel více než pětadesát let starého domu v Sudetech si někdy položil otázku, kdo tu bydlel před válkou. Po roce 1989 se nám plně otevřely možnosti poznávat historii v archívech, zahraniční literatuře a hlavně setkáváním s pamětníky, kteří ztratili strach otevřeně vypovídat. Od narození jsme s bráchou žili v Horním Maršově v domě postaveném roku 1930 učitelem Robertem Bečičkou. Brzy po dokončení stavby zemřel a nám ho připomněla jen mosazná cedulka se jménem, kterou jsme vykopali při opravě hlavního vstupu. Během války tu žily dvě oddané nacistky. Na fotografii z roku 1938 dům „zdobí“ hned tři vlajky s hákovými kříži. Při přestavbě koupelny jsme pod pečlivě gletovaným betonem našli vlhkem zničený fotoaparát, expozimetr a hlavně portrét Vůdce zabaleny novinami z konce dubna 1945 se zprávou o jeho „hrdinské“ smrti při obraně Berlína. Není sporu, že v domě, který rodiče o dvacet let později koupili, na konci války žili lidé vyznávající do poslední chvíle hrůznou ideologii, jejímž konečným cílem byla likvidace Čechů ve Střední Evropě.

Bratr s rodinou koupil na podzim 1992 v aukci starý dům na maršovském náměstí. Podle komunistického územního plánu už měl být společně s dalšími čtyřmi domy zbořený kvůli vytvoření místa pro nové nákupní středisko. Dnes opravené původně selské stavení nečekaně v létě 1994 navštívila starší pani z Německa. Z krátké zastávky v jejím rodném domě si pamatujeme poznámku, že byla sestrou Josefa Tippelta. Při pozdější opravě krovu tesaři našli obálku s jeho dopisy a fotografiemi. Dokumenty pomohly doplnit příběh učitele Josefa Tippelta, který od roku 1932 aktivně vystupoval proti nacistům, za což ho po čtyřletém věznění v březnu 1943 popravili. Jeho rodinu jsme po skončení války vyhnali stejně, jako fanatické nacisty z domu našich rodičů. Od roku 2006 se podle učitele Tippelta jmenuje jedna maršovská ulice.

V dubnu 1992 jsme vydražili jeden z nejstarších pensionů v Úpském údolí. Brzy jsme historický dům v Temném Dole opravili a začali sbírat střípky z jeho historie. Po velké povodni v červenci 1897 poškozený pension s obchodem a hostincem prodal Barbara a Josef Bockovi svému nájemci Wenzelovi Henschelovi. Ten v roce 1913 zemřel a podnik až do třicátých let vedla vdova Filomena. Měli dceru a tři syny a tak jsme čekali, že se konečně někdo z potomků zastaví a poví nám více. Roky plynuly a nikdo nepřicházel. V květnu 2006 jsme se rozhodli, najít si své Němce sami. V krajanském časopise z roku 1989 jsme objevili přání ka narozeninám nejmladšímu synu Walterovi. Vydali jsme se na uvedenou adresu v Bavorsku, ale na místě jsme zjistili nesprávné jméno vesnice. Podle adresy Zugspitzstrasse 5 jsme našli vesnici s podobným jménem pod nejvyšší horou Německa. Na poště nás nasměrovali do zmíněné ulice a my po chvíli zvonili u dveří. Nový majitel domku o rodině Henschel nic nevěděl, ale pomohla nám sousedka. Walter zemřel jako osmdesátiletý již v roce 1991 a jeho pani se odstěhovala do sousedního města. Dveře jejího bytu nikdo neotvíral. Zalepená poštovní schránka nedávala mnoho naděje na shledání. Až třetí soused věděl, že Elisabeth se nedávno přestěhovala do domova pro staré ve vzdáleném Schwabachu. Tam jsme se na farním úřadě dozvěděli o sedmi zdejších domech pro seniory. Úřednice vedle nepřetržitě vyřizování své agendy postupně vytáčela jedno číslo za druhým, až poslední bylo správné. Na vrátnici si nás neúvěřivě prohlížela správčova domova, ale nakonec šestaosmdesátiletou Elisabeth Henschelovou zavolala. Po počátečním překvapení nám v krátkosti vyprávěla příběh rodiny, která půl století žila a podnikala ve stejném domě jako my nyní. Zajímavé povídání zakončila zprávou, že je z rodiny Henschelů úplně poslední a tudíž do Temného Dolu už nikdo nepřijede. I podle jiných pamětníků víme, že byli slušní lidé a že se Filomena ještě před zabráním Sudet se synem Ernstem přestěhovala do Prahy, kde měli mezi Čechy řadu přátel. Úplně jinak lidé zhodnotili následné působení nájemců, smíšeného česko-německého manželského páru, který v domě hospodařil ve třech různých režimech v letech 1938 až 1949.



Veselý výlet vydal publikaci *Domy pod Sněžkou*, která mimo jiné zachycuje úzkou souvislost politiky s vývojem architektury. Pavel Klimeš a Roman Koucký se spolupracovníky srovnali do časové osy 137 fotografií, padesátku grafických symbolů a stovky konkrétních dat z údolí Horní Úpy s přesahem na celé Krkonoše. Publikaci doplňuje popis stavebně historického vývoje Horního Maršova a Pece pod Sněžkou. Časovou osu dlouhou 175 centimetrů si můžete v informačních centrech Veselý výlet koupit skládanou jako leporelo nebo stočenou do tubusu pro nalepení na volnou zeď třeba ve vašem krkonošském domě.

Informační centra, galerie a obchod s dárky Veselý výlet v Peci pod Sněžkou nebo v Temném Dole usnadní a zpříjemní váš pobyt ve východních Krkonoších. Najdete tu novinky z regionu, bezplatné informační materiály, mapy Krkonoš a okolí, průvodce, pohlednice se známkami, videokazety s pořady o Krkonoších ve čtyřech jazycích, české a německé knihy včetně dětských. Pro sběratele máme turistické známky, odznaky, nálepky, štítky na hole a jiné drobnosti. Před cestou domů tu koupíte originální dárky a suvenýry, malé obrázky, fotografie a oblíbené figurky a loutky Krkonoše, sbírkové kameny, přívěsky, trička připomínající návštěvu Krkonoš. Oblíbené jsou krkonošské likéry a léčivé nápoje. Vedle běžných informací vám pomůžeme s přípravou programu či výběrem ubytování v údolí pod Sněžkou. Po celou provozní dobu je v Peci pod Sněžkou přístupný veřejný internet. Informační centra doplňují směnárny. Program autorských výstav v galerií v Peci pod Sněžkou najdete na straně 4 a 5. Starší vydání Veselého výletu si můžete přečíst na našich webových stránkách, zbylé tištěné nabízíme v Temném Dole.

**Pension Veselý výlet** v Temném Dole je obklopený přírodou i kulturními památkami. Před domem zastavují letní i zimní turistické a lyžařské autobusy, ubytování hosté celoročně zaparkují i na parkovišti u infocentra v Peci. Dobře vybavené pokoje, připojení k internetu Wi-Fi, sauna, vířivka, velká hala s kuchyňkou a bohaté snídaně jsou samozřejmostí. Ceník, rezervační formulář a informace o nabídce dalších služeb spojených s Veselým výletem najdete na webových stránkách. Ve stejné rubrice jsou kontakty na pensiony, hotely, horské boudy a priváty v Horním Maršově a Peci pod Sněžkou.

**Informační centrum, galerie, směnárna a obchod Veselý výlet v Peci pod Sněžkou** čp. 196, PSČ 542 21, tel. 499 736 130. **Informační centrum, galerie, směnárna a pension Veselý výlet v Temném Dole** čp. 46, Horní Maršov, PSČ 542 26, tel. 499 874 298, fax 499 874 221. Půjčování klíčů od hrádku Aichelburg. Jsou otevřena denně od 8.30 do 18 hodin. Domluvíte se i německy a anglicky.

**Pension Veselý výlet v Temném Dole** nabízí ubytování se snídaní ve dvou a třílůžkových pokojích a apartmá, telefonická rezervace v infocentru, podrobnosti o ubytování v pensionu najdete na webových stránkách nebo vám je pošleme na požádání poštou. **E-mail: info@veselyvylet.cz.**

www.veselyvylet.cz





Malíř Milan Hencel vybírá v květnu 2000 obrazy pro galerii Veselý výlet.



Vlastislav Matoušek se synem Jirkou zahajují tibetskou hudbu v lednu 2002 výstavu fotek Richarda Slaby.



Velkoformátové fotografie Jana Pohribného v květnu 2003.

První autorskou galerii v historii města Pec pod Sněžkou jsme otevřeli právě před deseti lety 15. ledna 2000 výstavou Václav Havel – symbol svobody. Přehlídkou dnes už slavných snímků bojovníka za demokracii z let 1974 až 1992 od fotografů Bohdana Holomíčka, Pavla Štechy a Tomky Němce jsme poděkovali za nabytou svobodu, bez které by nebyla galerie ani veselý výlet. Tehdy vznikl také první katalog k výstavě a je dosud v prodeji. Už deset let do knihy návštěv píší, kreslí a čmárají hosté, kteří vystoupili do prvního patra galerie dřevěného domu (8. 2. 2000: *Václav Havel je nenápadným člověkem, jenž vyzařuje velkou energii. Je nám blízky, neboť je ukázán bez vyvyšování, v běžných situacích jeho neobvyklého života. S pozdravem z Wrocławu Elżbieta L.*)

V provizorním prostoru jsme vystavovali v Peci šestnáct měsíců už od 7. června 1992, ale první stálou galerii Veselý výlet jsme otevřeli v Temném Dole 13. listopadu 1993. O této galerii mluvíme jako o té v lese, naproti tomu horská galerie v Peci je ta na konci sjezdové cesty, na konci republiky. Oproti městským galeriím do ní přijdou i hosté, kteří na výstavu nechodí. Při návštěvě informačního centra je přiláká průhled na vystavené umění (*leden 2004: Zajímavý obrazy, kdyby nám nezamrzl autobus, ani je nevidím, Markéta*). Fotografické výstavy jsou pro hosty horského střediska srozumitelnější než jiné výtvarné směry. Velmi si vážíme jediné krkonošské výstavy snímků ze světa hor od právě zesnulého klasika české fotografie Ladislava Sitenského. Snad proto se v knize hostů objevilo vůbec nejvíce zápisů o kráse (1. 4. 2007: *Díky pane Sitenské, nejen za fotografie, nepodepsáno*). Hned první rok jsme požádali o přehlednou výstavu největšího fotografa krajiny Krkonoš Jiřího Havla (17. 11. 2000: *Vážený pane, mnohokrát vám děkujeme za unikátní výstavu, která nám připomněla krásy našich hor, jsme ohromeni vašim uměním, Vanda T. a David J.*). Z krkonošských krajinářů se předvedli ještě Karel Hník (11. 3. 2003: *Výstava dobrá ne? Já myslím, že jo, čus, podpis nečitelný*), a Ctibor Košťál (15. 5. 2006: *Kde se ten chlap naučil takhle hezky koukat, Ctibore umíš to! Jiří D. a Jitka K.*). Hodně se nám líbily velkoformátové snímky Honzy Pohribného z magických míst dotvářených při dlouhé expozici umělým světlem. Jeden takový snímek ozdobil titulní stranu jednadvacátého vydání Veselého výletu (14. 5. 2003: *Moc se nám výstava líbila, načerpali jsme spoustu energie!!! Díky, B. ZŠ Barrandov*). Nejnavštěvovanější výstavu v celé historii galerie nepřipravil sám autor fotografií, ale vytvořili jsme ji z pozůstatosti skvělého horolezce, fotografa, filmaře a zakladatele prvního českého mezinárodního festivalu horolezeckých filmů Mirka Lanče Šmida. Unikátní soubor fotografií zakončil Mirův poslední snímek, kdy se sám vyfotografoval krátce před pádem do kilometrové hloubky po pětidenním sólovém výstupu stěnou Lost Arrow v Yosemitech v září 1993 (*leden 2001: Výstava je krásná, škoda toho chlápka. Díky, Julie*). Hodně lidí se přišlo podívat také na jedinou autorskou výstavu fotografií nejúspěšnějšího českého horolezce v Himaláji a Karakoramu Josefa Rakoncaje. Jako první a sedmnáct let jediný člověk vystoupal dvakrát na nejobtížnější horu světa K2 a nejen při tomto výstupu zachytil výkony horolezců i svět velehor (*duben 2005: Jako bych tam byl, Karel P.*). Hory a jejich obyvatelé byli hlavním tématem výstav našich přátel z cest. Richard Slaba ukázal úžasné fotky ze života v Ladakhu (7. 2. 2002: *Mé srdce se tu zachvělo. Díky, Alena B.*), Olda Šlegr vystavil o dva roky později portréty lidí z hor (28. 7. 2004: *Děkuji za možnost opět se na chvíli vrátit do posvátných hor v Himaláji, Janča*) a velký ohlas měly fotografie Pepy Kalenského z našich dvou expedic na osmitisícovky v Tibetu a Pákistánu (4. 9. 2008: *Krásné a smutné, Eva T.*)

V galerii Veselý výlet v Peci pod Sněžkou vystavovali obrazy přední čeští malíři Milan Chabera (*leden 2003: Velmi ojedinelé výtvarné řešení. Šťastný nový rok! Nicola, Anglie*), Boris Jirků, Eva a Radim Vejvodovi (22. 8. 2004: *Rajská zahrada, „móc hesky“, K. z Izraele*) a naposledy minulou zimu Tomáš Cisařovský (16. 2. 2009: *Zaujal mě váš obraz – Kraj světa. Už kvůli němu stojí za to jít na vaši výstavu. Skočí ta žena do vodopádu nebo ne? Děkuji, Naďa B. Letohrad*). Z jednotlivých děl mělo největší ohlas plátno Diktátor od akademického malíře Borise Jirků zabírající skoro celou stěnu galerie. Málokdy bylo slyšet tolik komentářů na jeden obraz jako tehdy v zimě 2004. Pro autora s typickou zkreslenou perspektivou zachycený diktátor na plátně s převládající rudou barvou hlásá v záři reflektorů do mikrofonů svou pravdu. Z jedné strany je obdivován nahou ženou a z druhé strany mu napovídá hnusný démon s rozevřenou tlamou. Z toho výjevu nic netušící lyžaři zkoprněli. Zahájení výstavy grafiky Aleše Lamra s pověstnou barevností a organickou tvárností se 2. června 2001 podařilo spojit s otevřením obnovené křížové cesty na Starou horu, pro kterou výtvarník připravil čtrnáct smaltovaných obrazů. Tím část výstavy zůstala trvalou součástí krajiny Krkonoš (8. 6. 2001: *Krásné – křížová cesta jistě zaujme, Ivana T.*). To platí v jiné formě i u následné výstavy obrazů, grafiky a keramiky Veselého výletu nejbližší výtvarnice Květy Krhánkové. Její malby a kresby znáte ze všech vydání novin Veselý výlet, ale také ze šesti krkonošských kapliček opravených často z úplných ruin v Lysečtinách, Sklenářovicích, Peci, Vrchlabí a v Černém Dole. Andělé, svatí, čerti, poutníci spolu s ornamenty vytváří samostatné příběhy (27. 7. 2001: *A zase jsou Krkonoše hezčí, Petr R.*). Také zatím jediná výstava kovových plastik má svůj odraz v krajině Pece pod Sněžkou. Umělecký kovář Libor Hurda podepřel

sloupovou kapličku na Chaloupkách sochou poutníka (*červenec 2008: Vůbec všechno je fakt hustý, ale mít to někdo doma, tak se toho leknu – PUNK! No tak čus za rok, Nika*).

Hned druhou výstavu jsme v Peci uspořádali nám milému výtvarníkovi a galeristovi z Náchoda Milanu Henclovi. Přestože se jeho veselé obrazy od té doby dostaly na prestižní přehlídky mezi nejlepší české současné autory, držíme mu stále místo v galerii v Temném Dole (*červenec 2000: Skutečně naivní umění, pan Knížák by měl něco koupit pro Národní galerii, Dr. Ing. Miloš Z.*). Z dalších přátel Veselého výletu měli samostatné výstavy v Peci z emigrace se vrátivší malíř František Kalenský (29. 7. 2006: *Vidíme se po letech a tvoje umění uzrálo, jsem nadšená, Eva H.*), mistr jemných grafik Mirek Pošvic (*červenec 2005: Pošvic se zbláznil! Takové prachy za tohle? nepodepsáno*), keramička a malířka Radka Šimková (6. 7. 2007: *Výstava nám poskytla úkryt před deštěm, ale prohlédli jsme si ji a líbila se nám, děkují Simona a Markéta*) a také sdružení šesti malířů Polykalo (28. 1. 2008: *Nejlepší jsou akvarely a pastely Miroslava Kemela, podpis nečitelný*). Někoho pobavily a jiné rozzlobily obrazy světových osobností od skvělého muzikanta a po mučení komunistickou policií vyhnaného exulanta Vlasty Třešňáka. Hosté z Německa dobře pochopili pointu portrétu Konrada Adenauera hospodařícího u Berlinské zdi. Nikdo z polských lyžařů se nepohoršoval u obrazu papeže Jana Pavla II. zachyceného nad větrákem jako Marilyn Monroe. Malý skaut do návštěvní knihy autora vyčínal za karikaturu vždy vzorných Rychlých šípů (11. 2. 2006: *Protestuji že urážíte Rychle šipi a Jaroslava Foglara - je to jako za Gotvalda aneb Lenina - protektorátní válka. Šimon - 9 let egzistuju*).

K Úpskému údolí se během deseti let vázaly tři výstavy. Dodnes jsou v informačním centru vystaveny některé ze skleněných negativů vyzvěšované dobové fotografie místního lékaře Wenzela Lahmera (30. 7. 2002: *Moc pěkná výstava starých fotek, ale mě se víc líbí ta mladá prodavačka dole. Petr*). Přehlídka srovnávacích dobových a současných fotografií doprovodila vydání knihy Krajina Krkonoš v proměně století (*leden 2008: Díky za konfrontaci, S.*). Třicátá výstava v galerii Veselý výlet představila projekt Domy pod Sněžkou ukazující vývoj architektury (8. 9. 2009: *Držím všechny palce pro prodloužení železnice do Pece. Výborný nápad! B. z Prahy*). Větší přesah měla putovní výstava Zmizelé Sudety občanského sdružení Antikomplex. Spoluprací naší galerie se podařilo v létě 2003 do výběru srovnávacích fotografií zařadit i několik nových dvojic z Úpského údolí.

Ke každé výstavě patří sešlost při jejím zahájení. Několikrát bylo v galerii úplně plno, jindy třeba kvůli novému sněhu a kluzké silnici přišlo jen pár hostů. Někdy je oslovena muzika, často vernisáž pokračovala dalším náročným programem. Hodně osobní bylo uvedení výstavy fotografií Padesát bivaků (8. 7. 2009: *Úžasné až neskutečné – jste svobodní lidé, S.*). Nejsilnější zážitek máme z výstavy Pavla Štechy Oči – nedokončený projekt. Skvělý fotograf a společný přítel mnoha lidí zasažený zhoubnou nemocí postupně nás zval k sobě na návštěvu a každému vyfotografoval detail pravého oka. Nechtěli jsme si tehdy připustit, že se s námi takhle loučí, vlastně ten soubor ani nemohl dokončit. Rok po Pavlově smrti jsme se sešli v Peci na zahájení jeho poslední výstavy, kterou sám inicioval a na kterou nás nepřímo fotografiemi pozval (30. 7. 2005: *Stýská se mi, Tomky N.*). Více na webu Veselého výletu - galerie.

#### NAOZAJ SRDEČNÉ ZÁLEŽITOSTI ZUZANY KRAJČOVIČOVÉ

Do roku 1994 Zuzana tvořila v Praze, kde zůstala po studii na Vysoké škole uměleckoprávní. Pak přišla životní změna, s dalšími přáteli se přestěhovala do Slavonic, městečka plného skvostných renesančních památek a krásného okolí u rakouských hranic. Tím se přiblížila k rodnému Slovensku, od nás z Krkonoš je úplně na druhé straně republiky. Přesto spolupracuje s Veselým výletem řadu let, prvotní spojkou byli společní přátelé. Autorský dárkový textil s nášivkou Ateliér + dílna Zuzany Krajčovičové Slavonice patří k nejvýraznějším sortimentu v obchodě s dárky, který navazuje na galerii v Peci pod Sněžkou. Design barevných tašek, kabelek, batohů, toaletek, penálů a peněženek s různými stříhy a potisky ovlivnila spolupráce s výtvarníkem Kryštofem Trubáčkem. Stejně tak Zuzana ovlivnila Kryštofovu tvorbu veřejnosti známou především prostřednictvím ateliéru s keramikou Maříž. Spolu našli cestu od fádniho šedého výrazu k pestré barevnosti a tím přenesené odešli z neveselých starých časů.

Pro prodejní výstavu v galerii Veselý výlet Zuzana připravila volnou tvorbu z posledních let. Obrazy tvoří jako kolážové mozaiky, kde kombinuje textil a papír, kolážové barvotisky a hlavně jako monotypy, kde přenáší olejový obraz ze skleněné desky přetisknutím na papír. Při tomto postupu vzniká vždy jen jeden originál, na výstavě bude také několik menších kopií. Hlavním tématem jsou duchovní náměty a autorčiny vzpomínky na dětství, tedy na výsost „srdečná záležitost“. Objevují se tu reminiscence na lidové pouti a zvyklosti, svaté obrázky a duchovní rozměr prostého života. To vše s barevností ji vlastní.

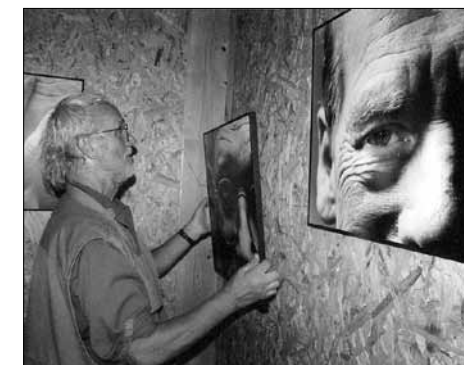
**Výstava obrazů Zuzany Krajčovičové Srdečná záležitost je otevřená od prosince do Velkonoce denně od 8.30 do 18 hodin v galerii Veselý výlet v Peci pod Sněžkou.**



Silná výstava obrazů Borise Jirků v lednu 2004.



Horolezec Josef Rakoncaj v lednu 2005 na výstavě svých fotografií v rozhovoru se starostou Pece Alanem Tomáškem.



Fotograf Josef Koudelka zavěšuje „vlastní oko“ na výstavě fotografií Pavla Štechy v červenci 2005.



Vlasta Třešňák v lednu 2006 v Peci vystavil i svůj tehdy poslední obraz The Beatles.





Stejně jako na Růžové hoře uschly v Sudetech vlivem průmyslových imisí milióny stromů, v Krkonoších se již podařilo založit nová a kvalitnější les (1986 - 2009).



Na konci vlády komunistů byl tehdy jediný národní park na území pozdější České republiky zařazen mezi deset nejohroženějších parků světa. Smutnou skutečnost zapříčinilo více vlivů s jedním viníkem, kterým bylo vedení státu. Hlavně koncem sedmdesátých a v osmdesátých letech umíraly tisíce hektarů lesa, vznikly architektonicky pochybné rekreační stavby, rychle mizela původní architektura. Desetiletí neopravené horské chodníky se změnilly na nepohodlné erozní rýhy nebo je překryly široké lesní svážnice pro odvoz dřeva. Kyselá deště a na cesty navezený vápencový prášek měnily půdu a tím ničili vzácné organismy a jejich společenstva. Ochránáři měli jen nepatrnou pravomoc a vlastní funkcionáře řízené komunistickou stranou. Naopak represemi vůči „malým“ lidem si znepřátelili hosty a místní obyvatele. Ještě s mnoha dalšími problémy začalo po listopadu 1989 měnit stav věci nové vedení Krkonošského národního parku (KRNAP). Základní změnu umožnil zákon o ochraně přírody přijatý českým parlamentem v roce 1992. Mnohé se v krkonošské přírodě a kulturní krajině podařilo napravit rychle, jiné jde pomalu, něco potrvá generace. Připomeňme si jen některé případy, které při návštěvě národního parku můžete poznat sami.

Závislost socialistického hospodářství na energii z nekvalitního hnědého uhlí způsobila vypouštění obrovského množství škodlivin do ovzduší. Dopad na lidi a přírodu mohli soudruzi řešit postupnou instalací odlučovačů, ale zvolili stejně jako v Polsku a ve Východním Německu levnější zvýšení kominů. Tím dosáhli větší rozptýlení a nařazení imisí, jenže způsobili zkázu lesů na obrovské ploše. Nejprve usychaly stromy v Krušných, pak v Jizerských horách a koncem sedmdesátých let došlo

i na Krkonoše. Oslabené smrky se nedokázaly bránit škůdcům, nejprve se přemnožily housenky obaleče modřínového, které po čtyři roky žraly letorosty. Následovala kůrovcová kalamita (též VV 23/2004). Místo kácení pouze napadených stromů se i v nejcennějších lokalitách národního parku těžily celé porosty. Buldozery i v přírodních rezervacích prohrnuly široké lesní cesty. Nové průseky a paseky urychlily rozpad porostů a přinášely další těžbu a další svážnice. Z osmdesátých let jsou tisíce hektarů pasek, dnes už zarůstajících mladým lesem. V přístupu k dominantnímu ekosystému Krkonoše se po sametové revoluci mnohé změnilo. K zlepšení pomohlo spojení lesních podniků se Správou KRNAP v lednu 1994. Rychlé odsíření elektráren zásadně snížilo imise, těžba pouze napadených stromů zpomalila rozpad porostů, kvalitní výsadba urychlila obnovu. Místo lesních hospodářských plánů dnes mají správci lesa plány péče. Těžební běsnění, při kterém lesníci sloužili hlavně jako zapisovači statisíců kubiků vytěženého dřeva, se změnilo v příkladně citlivé lesnictví. Získání prestižního certifikátu šetrného hospodaření v lesích FSC v červenci 2009 podporovaného Světovým fondem ochrany přírody - WWF je po dvaceti letech nové péče pro krkonošské lesníky ochránáře velkým zadostiučiněním. Výsledkem jejich práce je nejen rozsah nově založeného lesa, ale především kvalita. V polohách do tisíce metrů nad mořem se mění druhová skladba. Nové smíšené porosty tvoří vedle smrků také buky, javory, jedle a dříve jako plevel hubené břízy a ve vyšších polohách jeřáby. Všechny lesní svážnice jsou opravené a zarostlé na nejnižší možnou šířku. Na podzim 2009 byla vrácena přírodě první sanovaná cesta na dně Labského dolu, podle finančních pro-

Patnáct metrů široký erodovaný koridor cesty na Sněžky je dvanáct let zpevněn v dvoumetrové šíři, zbylou plochu už pokrývají traviny, vzácné jestřábníky a keřky kleče (1980 - 2009).



Hájovny rozptýlené po celých Krkonoších užívalo mnoho generací lesníků, dnes jsou všechny opravené a moderně vybavené, jako tato U kostela v Malé Úpě (1900 - 2009).

středků budou v nejcennějších místech národního parku zahrnuti další. Český stát prostřednictvím Ministerstva životního prostředí, holandská nadace FACE a v posledních letech EU uvolnily stovky miliónů korun na nápravu křivd. Nejvíce peněz šlo do obnovy lesa, ale i do stovek jiných projektů. Asi z dvaceti kilometrů horských chodníků v nejcennější první zóně, ale třeba i z těsného okolí pramene Labe, se často ručně odtěžily a odvezly tuny vápencové drti. V minulosti k opravám užívaný zásaditý materiál změnil vlastnosti půdy a tím ničil původní společenstva. Nejznámějším místem nápravy je Úpské rašeliníště, kde je místo vápencové cesty opět hluboké rašeliníště a turisté tudy prochází po čtyřístametrovém dubovém mostu (též VV 12/1998). Tradiční technologie štětování zpevnila desítky kilometrů horských chodníků. I po dvou velkých povodních v roce 1997 a 2002 jsou cesty a koryta horských potoků udržované a v pořádku. Hosté i místní lidé si povšimli, jak se Správa systematicky podílí na obnově krajinných prvků, nejen původních cest a chodníků, ale i mostů, kapliček, božích muk a památníků. Vaše poznávání kulturního a přírodního dědictví usnadňuje síť vycházkových tras (též VV 32/2009).

Správa KRNAP je od roku 1992 rovnocenným partnerem krkonošských obcí. Pokud snahy samospráv nejsou v rozporu s posláním parku, vychází jim vstříc. Proto došlo k rozumnému rozšíření lyžařských areálů, v zastavěných částech ochranného pásma národního parku třeba v centru Pece pod Sněžkou, Špindlerova Mlýna, Janských Lázních, Horního Maršova a dalších obcí. Samosprávy mají v podstatě volný rozvoj, záleží jen na nich, kterým směrem se sídla budou ubírat. Rozdílů v trendech



jednotlivých rekreačních středisek jste si museli již dávno všimnout. Prioritou správců parku je nekompromisní ochrana nejcennějších částí Krkonoše, především první a druhé zóny. Tady v souladu s posláním parku tlumí aktivity lidí ve prospěch přírodních procesů a umožňují pouze měkkou turistiku. Proto například nepovolí letní provoz lanovky do nejpřísnější zóny vrcholu Lysé hory, kam byla neuváženě ještě v devadesátých letech prodloužena z Rokytnice nad Jizerou. Správa podpořila vyčištění vrcholu Sněžky stavbou nové poštovny v místě desetinásobné velké a před zbořením dlouho opuštěné České boudy (též VV 24/2005, 30/2008). Již v polovině devadesátých let zastavila provoz osobních aut na Zlaté návrší, ale umožnila kyvadlovou autobusovou dopravu. V Krkonoších je Správa parku důležitým zaměstnavatelem a nepřímo pomáhá cestovnímu ruchu investicemi do expozic, výstav, měkké turistiky nebo do úpravy běžeckých tras. Sama podstupuje očistu, zbavuje se pro svou činnost nepotřebného majetku jako nerentabilních manipulačních skladů, dílen, obcím bezplatně převedla do vlastnictví desítky bytových domů. Naopak opravila všechny své hájovny, lesní správy, informační centra a muzea, do kterých připravuje zcela nové moderní expozice. Nejdůležitějším partnerem Správy Krkonošského národního parku jste vy hosté. Při svých aktivitách často i nevědomky využíváte její přípravené podmínky pro váš spokojený pobyt. Pomozte i vy Správě národního parku a hlavně Krkonošim respektováním nebo jen pochopením dobře promyšlených kroků ochránářů.

[www.krnapp.cz](http://www.krnapp.cz)

Správa KRNAP se podílí na obnově krajinných prvků, pomohla i se záchranou kaple Narození Páně v Horních Lysečínách (1987 - 2009).







Při výběru lokality pro první vlek v Malé Úpě se v roce pořízení tohoto snímku 1961 uvažovalo i o Lesním hřebenu nad Pomezními Boudami. O rok později ale vznikl na Rennerových boudách a tady až letos.

V zimě 1989 sloužil na Rennerových boudách poblíž kostela jediný veřejný vlek Transporta z roku 1962. Byl nejpomalejší ve východních Krkonoších, měl přepravní kapacitu 250 lyžařů za hodinu. Od tělovýchovné organizace Lokomotiva Trutnov jej potom koupil místní boudař Zdeněk Jaroš, ale teprve příchod specializované společnosti Mega Plus z Janských Lázní v září 1997 přinesl zásadní změnu v kvalitě lyžování v Malé Úpě. Během jedenácti let tu společnost investovala přes padesát miliónů korun. Vedle kilometrového vleku přibyla v roce 1998 čtyřstovka s osvětlením sjezdovky pro večerní lyžování. Hlavní vlek byl modernizován v roce 2000, o rok později došlo na umělé zasněžování, které od prosince 2006 zásobuje voda z nádrže pro dva a půl tisíce kubiků. Tehdy se také současně areálu stal nedaleký třístametrový vlek pro začátečníky a tím vznikl areál U kostela. Od prosince 2000 sem jezdí skibusy. Mega plus přikoupila ještě další vleky v Malé Úpě a hlavně všechny pozemky pod sjezdovkami. Projekčně a administrativně připravila investici do nového areálu na Lesním hřebenu. V roce 2008 areál prodala, aby mohla investovat do areálu v Černém Dole. Malá Úpa získala nového hlavního partnera zdejšího cestovního ruchu, který se uvedl zajímavou investicí.

#### NOVÝ LYŽAŘSKÝ AREÁL

O možnost postavit kilometrovou sjezdovku s lyžařským vlekem z Pomezních Bud na Lesní hřeben usilovali v Malé Úpě od roku 1999. Po mnoha a mnoha jednáních nakonec přesvědčili správce národního parku, že pro život horské obce je nový areál důležitý. Tak během minulého léta dřevorubci vykáceli mladý les, který rostl v místě velké holoseče způsobené imisní kalamitou před třiceti lety. Stroje upravily terén a po levé straně šedesát metrů široké sjezdovky byl postaven samoobslužný vlek s unašeči pro dva lyžaře. Zkušební provoz proběhl nečekaně brzy v polovině října, kdy v Malé Úpě napadl místy až metr prachového sněhu. Lyžařský vlek s pracovním pojmenováním Pomezky vyveze lyžaře z nadmořské výšky 1050 do 1240 metrů a je tak jedním

z nejnižších položených lyžařských lokalit v Krkonoších. Z Lesního hřebenu, který má jihovýchodní orientaci je krásný výhled nejen na celou Malou Úpu, ale především daleko do rovinatého kraje Jelenohorské kotliny s výrazným umělým jezerem na řece Bobr. Zatím bez zkušenosti s provozem nového areálu očekáváme zájem hostů právě z polské strany Krkonoš. Sjezdovka s vlekem Pomezky patří společnosti, která již provozuje šest zdejších lyžařských vleků, a proto založila lyžařský areál ski Malá Úpa, zkráceně SKIMU. Všechny lokality horské obce kolem silnice spojují dvě linky skibusů. Z Pomezních Bud k vlekům U kostela a zpět jezdí zpravidla v intervalu šestnácti minut. Ze Spáleného Mlýna na Pomezni Boudy jede skibus v době od 8.15 do 16.48 celkem dvanáctkrát, zpět o jeden spoj méně. Zaparkovat můžete na Pomezních Boudách na čtyřech parkovištích, dvě menší jsou do zaplnění maximálně sto vozidly pro jednodenní hosty zdarma. Hlavní parkoviště včetně Spáleného Mlýna jsou nově zabezpečena závorovým systémem. U kostela a na Pomezních Boudách najdete ohraničené a proto bezpečné dětské lyžařské parky s provázkovými vleky. Jsou profesionálně vedené lyžařskou školou Happy Hill Sochor. Večerní lyžování je vždy ve středu od 18 do 21 hodin na čtyřsetmetrové sjezdovce U kostela. V tu dobu je prodloužen provoz skibusu od Pomezních Bud až do půl desáté. Skipasy jsou ve formě bezdotykových zálohovaných čipových karet a proto umožňují pestrou nabídku jízdného. Když si koupíte jízdenku na pět dní, další dva následné dny máte zdarma. Pro nepravdělné návštěvy je výhodný skipas s deseti dny z celé sezóny, naopak nejkratší možná jízdenka je na dvě a čtyři hodiny nebo na jeden den. Čerpání skipasu se aktivuje prvním použitím. Boudaři v Malé Úpě získali od lyžařského areálu zajímavou výhodu. Pouze oni vám mohou přímo v hotelu, pensionu či v horské boudě prodat zvýhodněný nejméně pětidenní skipas s programem SKIMU pack. Kromě rozšíření platnosti na sedm dní je tu zahrnuto večerní lyžování, jeden libovolný den skipas platí v areálu Černá hora v Janských Lázních, kde můžete zajít i do relaxačního centra v designovém hotelu Omnia. Navíc získáte slevu v lyžařské škole a půjčovně Happy Hill Sochor. Když si u svého ubytovatele koupíte dva skipasy, získáte tím bezplatné parkování na osm dní. Každý držitel skipasu může v době jeho platnosti po předchozí domluvě na telefonu 499 891 039 využít SKIMU sport centrum na Pomezních Boudách s moderní halou na cvičení, tenis, badminton nebo ricochet. K pronájmu je tu také sauna, vířivka či posilovna. Další informace jsou na stránkách [www.skimu.cz](http://www.skimu.cz).

#### Bouda Malá Úpa

Po letech na hlavní ulici Pomezních Bud přibyla nová bouda s veřejným programem. Historizující architektura vychází ze sousedních domů z první poloviny dvacátého století, ale uvnitř nabízí k využití dvacet moderně vybavených apartmánů, wellness centrum se saunou a vířivkou. V celém domě se nekouří, což uvítají i neubytovaní hosté v restauraci se sedmdesáti místy a velkým dětským koutkem. Dobře vybavená kuchyně připravuje bohatý jídelníček, specialitou je naložená, potom uzená a nakonec dopečená kachna s knedlíky a zelím. I pro hosty restaurace slouží vlastní parkoviště.

#### VRÁCENÁ SVĚPRÁVNOST

Nástrojem komunistické moci byla v ústavě zakotvená vedoucí úloha jejich strany prosazovaná také doktrínou „demokratického centralismu“. Proto v plénu Místního národního výboru v Malé Úpě musel být nadpoloviční počet komunistů. Ti se sešli před každým plenárním zasedáním MNV a dohodli nebo jen přijali svrchu dodané závěry vedení strany, které pro ně byly závazné. Pak je pohodlně prosadili proti zbylým nestraníkům. Dobře vybraní ostatní poslanci se stejně nikdy nebouřili. Ani v roce 1960, kdy „podle pokynu okresního výboru Komunistické strany Československa“ bez odporu v Malé Úpě odsouhlasili převedení České boudy na Sněžce z vlastního území do sousední Pece pod Sněžkou. Přitom tehdy ještě na východní stěně historického domu visela smaltovaná tabule označující území obce Malá Úpa. Zatímco modročervený ovál dnes zdobí historickou expozici informačního centra na Pomezních Boudách, na nové České poštovní zastávce v místě zbořené České boudy je upevněná smaltovaná tabulka označující významný objekt města Pec pod Sněžkou. V důsledku nedemokratického soustředění moci v jedné straně přišla Malá Úpa 30. června 1980 o samostatnost. Tehdy se komunistům nepodařilo sehnat potřebný počet „správných“ poslanců, tak Malou Úpu sloučili s Peci pod Sněžkou. Od roku 1987 měla dokonce tři roky statut města, což při pohledu na chalupy roztroušené po horských stráních zní jako vtip. Deset let se o obci rozhodovalo jinde a z Pomezních Bud odcházely dopisy a pohlednice s razítkem Pec pod Sněžkou 4. Obnova svěprávnosti Malé Úpy začala hned v listopadu 1989 a byla stvrzena o rok později při prvních svobodných komunálních volbách. Zdejší Občanské fórum jen těžko hledalo zájemce, tehdy kandidovalo do sedmičlenného zastupitelstva jen sedm lidí. Na starostu si netroufl nikdo, proto umluvili Honzu Zámeš z Pece pod Sněžkou. Při minulých volbách v březnu 2008 se o přízeň 109 voličů ucházelo devětdvacet lidí. V Malé Úpě se v zastupitelstvu někdy trochu hádají, během deseti let tu proběhly už dvoje mimořádné volby, ale o své obci si rozhodují sami. Jen proto mohl vzniknout třeba nový lyžařský areál na Pomezních Boudách.

#### ZBOURANÝ POMNÍK

Dolní stanice nového lyžařského vleku Pomezky s moderně pojatou stavbou a zázemím pro obsluhu a pokladnu stojí v místě, kde od roku 1972 čněl k nebi pomník proletářských srazů. Architekt Bohumil Fanta ze šesti betonových trojúhelníků vytvořil jakousi siluetu Sněžky, od které každoročně v září vyráželi pionýři na hromadný výstup k nejvyššímu českému vrcholu. Obřady s nástupem Lidových milicí, sázením památných stromů a projevem straníků znám jen z fotografií, ale nezapomenu, jak jsem nic netuše potkal na cestě u Růžohorek ze Sněžky sestupujícího Vasilu Bilaka. Komunista, který do Československa pozval okupační vojska v roce 1968 a byl představitelem nejtvrdší normalizace, šel v doprovodu dvou velkých pánů a hloučku pionýrů. Nejvíce si soudruzi pomník užili v září 1980, kdy sem přijeli sázet jeřáby kosmonauti Remek a Gubarev. Když o pár let později k již vzrostlým stromkům uvázal kočí své koně, aby v sousedním poli vyjednal tahání dřeva z lesa, valaši z několika stromů ožrali listí. Hajný ko-



Ještě v roce 1960 visela na České boudě oválná tabule obce Malá Úpa.

munista vyběhl ven a na koně křičel: Prosim Remka neéé!!! Dříve propagandou využitý kosmonaut a dnes europoslanec za komunisty asi neví, proč uschnul jeho památný strom v Malé Úpě.

Zánik mnohými lidmi nenáviděného pomníku je spojený s euforií sametové revoluce a jedním pokáním. Jirka Škoda tehdy s dalšími sousedy v hospodě jednal o obnově samosprávy Malé Úpy. V pokročilé noční době je štamgasti hecovali, že jim ještě na návis visí srp a kladivo. Spontánní rozhodnutí je zvedlo ze židlí, v hasičárně sebrali nástroje a bez váhání z pomníku strhali symboly totality i texty připomínající komunisty Klementa Gottwalda a Ernsta Thälmana. Kdyby nebyla tma, mohly vzniknout podobné snímky, jako při neřízeném strhávání rakouských orlic v říjnu 1918 nebo pálení nacistických symbolů v květnu 1945. Bourání betonového pomníku dokončené bez ceremonií 17. listopadu 1994 je spojené s jinou okolností. Sto tisíc korun na demolici sehnal a sám nemalým dílem přispěl jeden místní boudař, tehdy již bývalý komunist. Před dvaceti lety strženou hlavní desku se pro poučení příštích generací podařilo obci loni najít a uschovat v depozitu.

Více se dozvíte v infocentru na Pomezních Boudách, kde je stálá expozice z historie Malé Úpy. Navíc tu najdete směnárnu, veřejný fax a internet, bezplatné WIFI připojení, kopírování včetně barevného, informace o ubytování, rezervace ubytování v Malé Úpě, ale třeba i v Praze, prodej map, knih, suvenýrů, dárků a malého občerstvení. Můžete si tu objednat instruktora lyžařské školy, taxi, rezervaci skibusu pro větší skupinu, k nahlédnutí jsou jízdní řady i pro polskou stranu východních Krkonoš.

**Informační centrum Malá Úpa, Pomezni Boudy, PSČ 542 27, tel.: 499 891 112, e-mail: [info@malaupa.cz](mailto:info@malaupa.cz), je otevřené denně v létě od 9.00 do 17.00, v pátek a v sobotu do 19.30, v zimě už od 8.00 hodin. Dobře se tu domluvíte i německy. [www.info.malaupa.cz](http://www.info.malaupa.cz)**



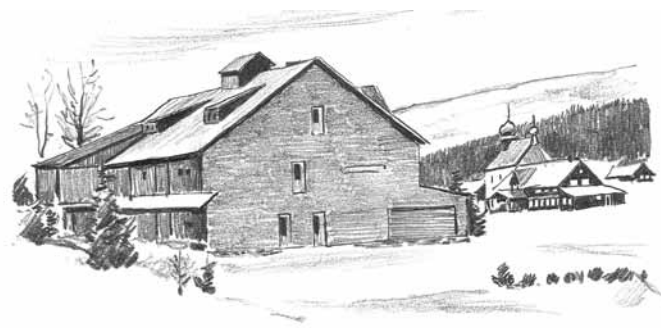
## ZKUŠENÍ BOUDAŘI

Do Prahy vtrhly v srpnu 1968 ruské tanky a hodně lidí uteklo do emigrace. Dokud Rusáci nezmizí, rozhodli se Jaroslava a Pavel Olivovi z hlavního města odejít do hor. Potom se uvidí. Nemohli nic nalézt, až z Malé Úpy utekl na Západ správce rekreační boudy pan Heřmánek. Odboráři státního statku Dražkovice za něho vybrali Olivovy. Oni se ani nezeptali na výplatu, vždyť šli z města nanejvýš na jeden rok. Jenže v Malé Úpě už odsloužili čtyřicet zimních a letních sezón. Polovinu z toho času byli zaměstnáni u zemědělců, paní Jaroslava s hotelovou školou jim uměla vytvořit pohodu, Pavel Oliva se postaral o horský dům. Měsíce po listopadu 1989 prožili v nejistotě, s odboráři se nemohli dohodnout o privatizaci horské boudy. Nakonec jim dům prodali a oni rychle vytvořili dobrou službu. Dlouho pokukovali po sousední podnikové boudě s nejkrásnějším výhledem na Sněžku. Nakonec zničený dům koupili a na tom úžasném místě v roce 2002 otevřeli novou Renerovku. Tehdy už dobře věděli, co má moderní horská bouda obsahovat. Domov v Malé Úpě našly i jejich dvě dcery. Mladší Linda zrovna studuje na univerzitě ve Španělsku, ale zůstala zdejší patriotem. Starší Ivana s manželem Pavlem nedaleko Renerovky otevřela v zimě 2007 nový dům s rychlým občerstvením. Stavení u frekventované sjezdovky se jmenuje U báby a dědky, čímž jsou míněni nejzkušenější a také nejrespektovanější boudaři v Malé Úpě Jaroslava a Pavel Olivovi.

## Stará a nová Renerovka

Mezi maloupským kostelem a lyžařským areálem stojí 250 metrů od sebe dvě horské boudy se stejným jménem Renerovka. Jejich služby patří k nejlepším v oblasti. Nová moderní Renerovka, provedená pod pečlivým dohledem architekta, má hotelové parametry a velké zázemí pro aktivity hostů. Klid na čtení najdete v prosklené zimní zahradě s výstupem na terasu, u baru je biliárová herna a stranou místnost pro programy s hudbou a tancem, jinde je dětská herna. Svou atmosféru má malý klub s ohněm v krbu. K sauně pro 4 až 5 osob patří odpočívárna a vířivka pro celou rodinu. Odvážní vyběhnou do sněhu, jinak se ochladí pod překlopným vědrem. Na recepci spojenou s barem navazuje jídelna s jedinečným výhledem. Z klínu lesnatého údolí vystupuje Sněžka, nádherné panorama doplňuje maloupský kostel. Stejný pohled je z většiny jedno až třílůžkových pokojů s možnou přistýlkou. Mají moderní zázemí oddělené malou předsíní se šatnou. V nabídce je i apartmá se dvěma ložnicemi. Stará Renerovka s rustikálním charakterem a levnějším ubytováním má moderní vybavení pokojů, i tady je sauna a navíc solárium. Renerovky nabízí pobyt s polopenzí nebo plnou penzí, bufetové snídaně i večeře podle menu a se salátovým bufetem můžete v létě posedět na terase.

**Horská bouda Renerovka\*\* v Malé Úpě** čp. 91 a čp. 93, tel. 499 891 117, fax 499 891 046, e-mail: info@renerovky.cz, www.renerovky.cz, domluvíte se i německy.



## MLADÍ BOUDAŘI

Nejprve měli jistotu domova u rodičů, pak byli dlouho na cestě, až před osmi lety našli nový domov ve vlastním domě v Malé Úpě. Prvotní rozhodnutí opustit Prahu a nutnost přerušit mnohá, i majetková pouta nebylo zdaleka jednoduché. Brzy natolik zakořenili, že si dnes nedovedou představit život jinde. Do Prahy se vydávají se třemi dětmi už jen na rodinné výlety, navštěvují přátele a společně si užívají staré město. Ale oni jsou už děti z hor a jejich rodiče boudaři se vším, co k tomu patří. Pozorně sledují vývoj počasí, řídí velká terénní auta, umí opravit spadlý pás na sněžné rohlbě či skútru, poznají dobrého kuchaře, odhadnou množství zásob surovin a paliva, najdou zatoulané ovce a v neposlední řadě se už nebojí pustit děti samotné do horského lesa.

## Dětský pension Permonik

Mladá rodina Semerádova s citem a porozuměním pro malé klienty postupně přeměnila pension Permonik na místo pro pohodové pobyty mladých rodin nebo jen maminek s dětmi. Velký dům jim umožnil zařídit dětskou herna, tělocvičnu, vířivku a saunu, což se odráží v přípravě pestrého programu. S asistentkou dětem připravují soutěže, výtvarné dílničky, hlavní programy je čekají venku v přírodě. Vypraví se na výlet za pokladem Krakonošovým údolím po cestě plné úkolů. Jindy poznají pohádkovou stezku a také vesnická zvířata. U pensionu se v létě pasou ovce, jsou tu velké dřevěné hračky, pískoviště se skluzavkou. V zimě děti sáňkují, stavějí ze sněhu iglú nebo bludiště, hledají sněžného muže. Od tří let se hlásí do lyžařské školičky s profesionální instruktorkou. U pensionu je dětský provázkový vlek a nedaleko také veřejný vlek pro rodiče. Nejen maminky mohou jednou týdně využít nabídku různých masáží, kosmetiky a pedikúry. U jídelny s živým ohněm v krbových kamnech od deseti dopoledne do noci otevřený ovčí bar, nechybí televize a spousta pohádek pro špatné počasí. Suterén skrývá samostatný sklep pro bohatou vinotéku českých, moravských i světových vín, čepuje se tu pivo Krakonoš a Plzeň i limonáda Kofola. Dvou, tři a čtyřlůžkové pokoje s vlastní koupelnou a toaletou jsou vyzdobené motivy z různých pohádek. K Permoniku patří i sousední komornější bouda Ťapka s deseti pokoji vhodná pro ubytování skupin a větších rodin. Stejně jako v Permoniku je tu dětská herna, společenská místnost, malý bar, jídelna a internetové připojení Wi-Fi. Ubytování v pensionu Permonik a boudě Ťapka poskytuje plnou penzi, jednotné menu s nabídkou jídel moderní i tradiční české kuchyně. Na Permoniku je možné objednat si i z minutkové kuchyně šéfkuchaře Lukáše dle aktuální denní nabídky.

**Pension Permonik v Dolní Malé Úpě** čp. 115, PSČ 542 27, majitelé Zuzana, Pavel, Tereška, Lukášek a Zuzanka Semerádovi, tel. 603 264 422, e-mail: info@permonik.eu, domluvíte se i anglicky, polsky a německy. www.permonik.eu



Komunistický režim pronásledoval věřící snad všech církví. Osud našeho pana faráře a později váženého přítele Veselého výletu je typický a osobitý zároveň. Jsme velmi rádi, že jsme se s ním před čtvrt stoletím potkali.

První silné vzpomínky má Jan Rybář spojené s podzimem roku 1938, kdy do jeho rodných Bílovic u Brna přišli lidé vyhnaní Němci ze svého domova v Sudetech na severu Moravy. Dobře si pamatuje příchod německé armády o půl roku později. Brzy nato chodil pro židovské soušedly nakupovat zboží do obchodů, kam oni už nesměli vstoupit. Stejně potom všichni zmizeli v koncentračních táborech. Největší šok prožil, když gestapo před vystrašenou třídou odvedlo jejich třídního profesora přímo z kantorského stupínku osmiletého gymnázia. O tři roky později v květnu 1945 Janu brněňští Němci ze sousedství dávali svá alba rodinných fotografií s prosbou o uschování. Krátce nato viděl pochod starců, žen a dětí vyhnaných z Brna do Vídně, který se pro mnohé změnil v pochod smrti. To vše jej tak hluboce zasáhlo, že se sám ve svých čtrnácti letech rozhodl opustit klasické gymnázium a v září 1945 vstoupil do kláštera na Velehradě. Až po letech mu sousedka vyprávěla, jak maminka potom často plakala, když se její jediný syn rozhodl pro život v církvi. S dalšími sto chlapci pokračoval ve studiu jezuitského gymnázia. První třídní profesor Tomáš Špidlík je učil o účtě k ruské zemi, která po staletí bránila Evropu před vpády východních národů. Proto se na Velehradě jako v první církevní střední škole učila ruština a jednou týdně proběhla staroslovanská bohoslužba. Dnes kardinál Špidlík působí ve Vatikánu, tehdy se zachránil včasným odchodem do západní ciziny. Jan Rybář ještě stihl na Velehradě složit slib jezuitskému řádu, než byl v roce 1950 spolu se všemi dalšími pětadesáti řeholníky bez soudu či vysvětlení na rok internován. Potom ho odvedli na vojnu, kam jímam než k vojsku s černými výložkami, tedy k pomocnému pracovnímu praporu. Během dvou a půl let zažil mnoho barbarství. V zámku Zdechovice vyhazovali nábytek z okna. Barokní sochy rozbíjeli na malé kousky, aby se mohly přidat místo kamene do betonu. Jinde likvidovali klášterní knihovny, dobře si pamatuje na tisíce svazků, které musel vynosit na dvanáct přípravných nákladních aut. Po naložení odjely přímo do papírny k rozdrčení a „ušlechtilějšímu použití“. I v civilu zůstal dělníkem, až byl v roce 1960 znovu uvězněn za „rozvracení republiky“. V těžkém kriminále ve Valdicích u Jičína Jana Rybáře tajně, tak jako kdysi v raném křesťanství jen vztaženými rukama, vysvětil na kněze královéhradecký biskup a spoluvězeň Karel Otčenášek. Za to mu slíbil, že v lepších časech nastoupí jako kněz právě v jeho Královéhradecké diecézi. A opravdu, při Pražském jaru 1968 mohl studovat teologii na univerzitě v Innsbrucku. Když se na podzim 1969 vrátil domů již s legalizovaným kněžským svěcením, zamířil podle slibu na biskupství do Hradce Králové. Tady byl jen normalizačním režimu loajální kapitulní vikář. Ten neměl z pátera Rybáře velkou radost, jezuita, studovaný v Rakousku a ještě trestaný mohl dostat jen „špatnou“ farnost v pohraničí. Tak se dostal před čtyřicet lety do Krkonoš. Ze své první fary v Poříčí u Trutnova zajížděl také do Žacléře, Zlaté Olešnice, Královce, Bernartic, Lampertic, Babí, Chvalče a jiných míst s převážně německými farníky. Brzy si je získal, vždyť zavedl jednou týdně mši v německém jazyce. Jak vymírali, postupně zavíral prázdné kostely, celkem osm. Nejvíce mu je líto zničených kostelíků v Horním Žďáru a Javorníku. V roce 1986 přišel do Janských Lázní, kde kromě kázání pracoval také jako údržbář v charitním domě Marianum. Tehdy získal do duchovní správy farnosti v Horním Maršově a v Malé Úpě. Už si myslel, že zemře v komunismu, ale poslední roky před listopadem 1989 cítil, že represe režimu vůči církvi mírně polevují. Na faře v Poříčí jej vystřídal dokonce signatář Charty 77 Bohumil Šítavanc. Přesto byl státní bezpečností sledovaný 37 let, kdyby nebyl tři roky ve vězení, tak by to bylo rovných čtyřicet. Snad každý měsíc zažil výslech, nemilou návštěvu, telefonické zastrašování. Vyptávali se na něho v civilním zaměstnání,



u sousedů, farníků. Velmi aktivní církevní tajemnice Kosinová si zapisovala poznámky při jeho bohoslužbách. Třikrát ho odvezli na neznámé místo do lesa, říkal tomu „strašáky“. Odmítal podepsat spolupráci, bránil se švejkováním. Na svatou Annu 1990 odešel už jako svobodný člověk na čtrnáct let jako duchovní správce na děkanství v Rychnově nad Kněžnou. Stejně do Krkonoš často zajížděl, až se v roce 2004 vrátil do Trutnova na odpočinek. Z bytu má krásný výhled na Sněžku, Světlou a Černou horu. Obchází své farníky, slouží za kolegy mše v Maršově, Janských Lázních i jinde, a když přijedou starousedlci, vyžádají si při významných výročí společnou česko-německou mši. Přiložená fotografie pátera Rybáře je z liturgie ke 220. výročí vysvěcení kostela Největšího Trojice ve Velké Úpě v červnu 2009.

S páterem Janem Rybářem jsme se seznámili ve starém maršovském kostele v roce 1986. Jako každý kněz měl na starosti ty největší a často nejzanedbanější stavby v obci. Tak vypadaly mnohé kostely po čtyřicetiletých letech ateistického režimu. Při práci na záchraně nejstarší krkonošské památky jsme poznali vzdělaného a statečného člověka, který měl zájem o opuštěný kostel, přestože jeho starosti s „živými“ chrámy byly stejně velké. Tak jsme natírali střechu, opravovali dveře a okna, vyháněli brouky jedovatým plynem, odváděli vlhkost. Neřešilo to podstatu problému, ale jistě páterova snaha oddálila zkázu renesanční památky. Za lepších časů jsme mohli snadněji zahájit celkovou obnovu. Setkávali jsme se při radě dalších příležitostí, a když jsme přišli na vánoční mši svatou, nenadával nám jako někteří jeho kolegové, že nechodíme do kostela i jindy. Při poslední návštěvě mi věnoval svou knihu fejetonů Musiš výš. Našel jsem v ní vzpomínky na ve víře pokorné dřevaře Friedricha Kneifela z Velké Úpy či Reimunda Sagassera z Malé Úpy, ale hlavně moudré úvahy o životě. Po takové pouti nám páter Rybář co sdělit.



JAK SE TOČILY VLEKY

Socialistické hospodářství mělo své priority, v první kategorii byla armáda, doly, těžký průmysl, v druhé dodavatelé do sprátených zemí...

NOVÁ SJEZDOVKA V PECI

Na Javoru přibyla sjezdovka pro vyznavače freestyly. Lyžaři a hlavně snowboardisté tu najdou pro divoké jízdy upravené tratě s překážkami...

Ve východních Krkonoších s jednou jizdenkou

Poprvé v historii si můžeme zalýžovat ve všech šesti hlavních lyžařských areálech východních Krkonoš s jedním skipasem Skiarena Krkonoše.

Lyžařský areál v létě

Už jsme si zvykli na letní provoz lanovky na Hnědý Vrch, který je od 1. června dobrým místem pro začátek pěší túry nebo vyjíždky na horském kole.

Lyžařský areál Ski Pec a.s. patří mezi nejlepší lyžařské sjezdové terény v České republice. Devět vleků a jedna čtyřsedačková lanovka s hodinovou přepravní kapacitou 9620 lyžařů...

Pec pod Sněžkou je širokou škálou ubytování a různé náročných sjezdových tratí, od nejnáročnější černé sjezdovky na Hnědém Vrchu po cvičně louku na Zahrádkách...

Lanovka je v provozu i v letní sezóně, turisté a cyklisty vozí v hodinovém intervalu. Skibusy z Trutnova, Janských Lázní, Velké Úpy a třech dalších míst Pece...

Ski Pec a.s., Pec pod Sněžkou, PSČ 542 21, ředitel František Vambora, tel. vedení areálu 499 736 375 a 499 736 285, fax 499 736 398, provozní doba 9-16 hodin, od 15. 2. 2010 do 16.30. e-mail: info@skipec.com

www.skipec.com

Table with 5 columns: SMT, Hlavní sezóna (25. 12. 2009 - 14. 3. 2010), Mimo sezóna (1. 11. 2009 - 23. 12. 2009 / 15. 3. 2010 - 20. 4. 2010), dospělí, děti (10 let)

690910 Trutnov - Svoboda n.Úpou - Dolní Malá Úpa - Pec p.Sněžkou - Pec p.Sněžkou JAVOR. Platí od 25. 12. 2009 do 14. 3. 2010.

Large departure schedule table with columns for destinations (Trutnov, Javorník, etc.), departure times, and arrival times.

SKIARENA KRKONOŠE - SKIBUS - ZDARMA

TRASA PEC POD SNĚŽKOU - JANSKÉ LÁZNĚ

Table listing bus routes between Pec pod Sněžkou and Janské Lázně with departure and arrival times.

TRASA JANSKÉ LÁZNĚ - PEC POD SNĚŽKOU

Table listing bus routes between Janské Lázně and Pec pod Sněžkou with departure and arrival times.

v provozu do 14. 3. 2010



# VESELY VÝLET

## VÝCHODNÍ KRKONOŠE OST RIESENGBIRGE

2010

**20** Nikola doporučená služba - strana  
Empfehlenswerte Dienstleistung/Seite

veřejná silnice  
Öffentliche Straße

místní a lesní silnice  
Orts- und Waldstraßen

lesní cesty a chodníky  
Waldwege und -steige

lanová dráha  
Seilbahn

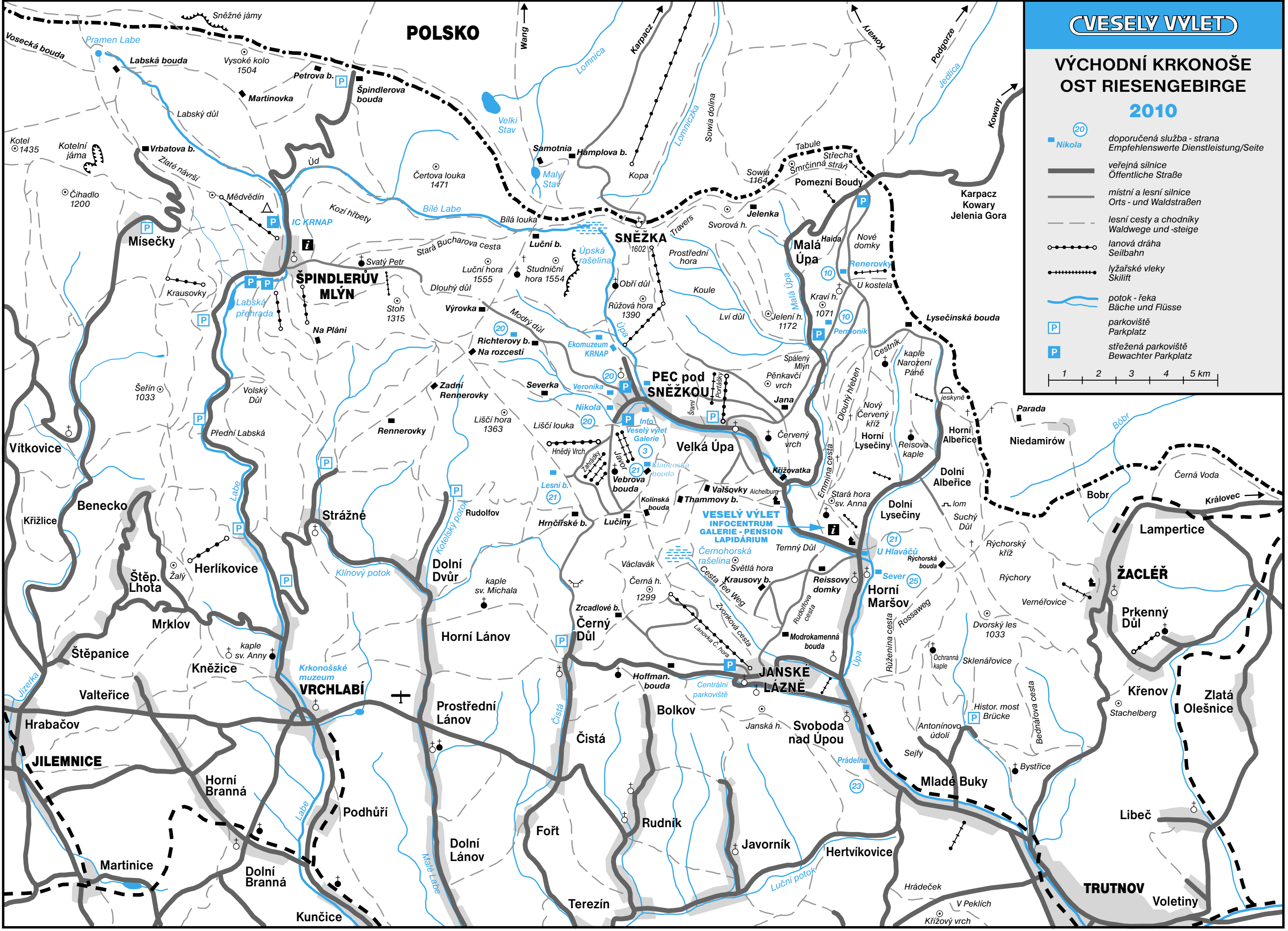
lyžařské vleky  
Skilift

potok - řeka  
Bäche und Flüsse

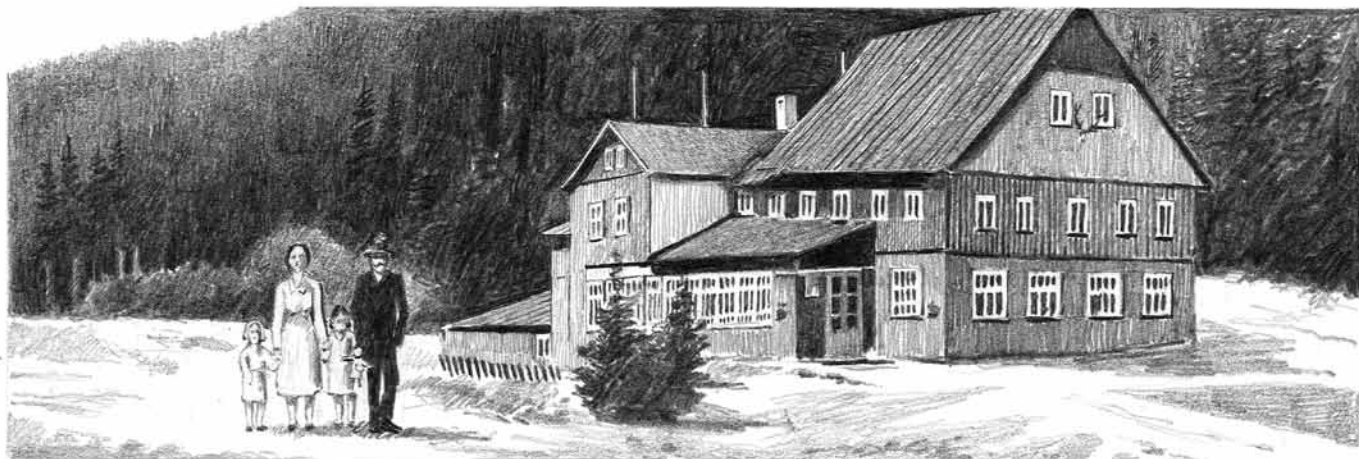
P parkoviště  
Parkplatz

P střežená parkoviště  
Bewachter Parkplatz

1 2 3 4 5 km







Nejmladší historie horského města Pec pod Sněžkou vypovídá o nelehkém zakořenění zdejších lidí. Po druhé světové válce do vyprázdněných Krkonoš přicházeli Češi z vnitrozemí buď drancovat majetek po Němcích, nebo častěji využít příležitost pro založení živnosti a nalezení nového domova. Ta první skupina není pro pozdější vývoj zajímavá. Zato k dlouhodobému pobytu odhodlaní lidé měli šanci zachovat fungující horské středisko. Většinou se stali národními správci v dobře vybaveném a lety provozu ověřeném konfiskovaném majetku. Očekávali rychlou privatizaci a prosperitu v nově vytvořeném tržním prostředí. Takový postup jim slíbily před volbami v roce 1946 všechny politické strany včetně komunistů. Po únorovém puči 1948 bylo vše jinak a kvůli totalitní vládě komunistů se vytvoření normálních vztahů zpozdilo o čtyřicet let.

#### Horská bouda Seibert

Jiří Seibert přišel s maminkou Annou do chalupy uprostřed Zahrádek v roce 1946 z Prahy. V domě dosud hospodařili staří Enthalerovi, starali se o louky a dobytek. Už rok čekali, až si jejich stavení a krásy někdo koupí a je sudetské Němce úřady v jednom z pětadvaceti transportů roku 1946 vystěhují do Německa. Nový hospodář se rychle učil dojit, rodit telata, sklízet seno a provozovat horskou boudu s několika pokoji pro hosty. Postupně splácel státu dům, pozemky a dobytek. Ještě před poslední platbou v roce 1958 si na horskou boudu přivedl manželku Evu. Později měli dvě dcery, Eva chodila na základní školu do třídy se mnou, Jiřina s bráchou. V boudě pro čtyřicet hostů se všichni museli hlavně v zimě hodně ohánět. V roce 1958 vstoupilo v platnost další komunistické nařízení pronajmout část každé větší nemovitosti. Tak se Jiří Seibert dohodl s pražským podnikem Kovoslužba o pronájmu boudy, který socialistická firma bude splácet údržbou domu. Brzy se nájemce stal majitelem a Seibertovi zaměstnanci. V roce 1968 nejen oni museli při další komunistické akci ukončit chov dobytka. Ve „své“ boudě vydrželi až do roku 1985, kdy již nemohli s vedením Kovoslužby vydržet. Jiří zemřel v roce 1989, o restituci už bojovala Eva Seibertová sama. Přestože byl její případ zcela jasný, Kovoslužba velmi bránila vydání majetku a rozhodl až soud. Paní Eva horskou boudu Seibert opět otevřela na Vánoce 1991. O deset let později vydalo ministerstvo financí rozhodnutí o nemalém doplatku za zhodnocení domu Seibert v době socialismu. Přes trnité cesty privatizace je nyní již řádně opravená a vylepšená bouda uprostřed lyžařské enklávy Zahrádky plně v provozu. V létě je dobře poznat podle nejlépe udržované louky. Řada

současných hostů k paní Evě jezdí ještě z časů Kovoslužby, občas přijedou i vnoučata starých Enthalerů.

#### Pražák Miša Kopecký

Věra Kopecká začíná právě padesátou sezónou v Peci. S manželem Mišou se poznala na Petrově boudě nad Špindlerovým Mlýnem, kde jeho bratr Zdeněk vařil. Hned po návratu Miši z vojny se rozhodli pro život na horách. Začínali v drsném prostředí chalupy se stájemí vzhledu na Jeleních loukách. Miša pocházel z rodového statku, tak byl nejprve kočím. Hlavně kvůli koním sem za ním jezdil otec, když se vrátil z Jáchymova po šesti letech komunistického kriminálu. Pětadvacet let pak Kopečtí žili na horských boudách, ke kterým se vždy půl roku nedalo dojet autem. Z Jeleních luk šli do dnes zaniklé boudy Vyhlička na Zahrádkách a potom třicet let vedli boudu Jiřenka na protějším Hnědém Vrchu. Miša Kopecký patřil k nejznámějším boudařům Krkonoš, dlouhé roky byl náčelníkem Horské služby v Peci, rád kritizoval komunistický režim, měl přirozený respekt. Lépe jsme se poznali při sametové revoluci, účastnil se všech bouřlivých jednání o dalším vývoji horského města. Jenže neměl v Peci trvalé bydliště, tak nemohl kandidovat do zastupitelstva. Během socialismu v rekreačních domech žilo mnoho lidí, kterým podnikové a odborové organizace nepovolily trvalý pobyt. Tim se během čtyřiceti let bránilo v zakořenění lidí. Nejen Kopečtí měli celou dobu na autech pražskou poznávací značku a pamatují, jak si ještě v listopadu 1989 jeden místní rolbař neodpustil nárazku „Prrrražáci!“ Přitom se na životě v Peci podíleli déle než on. V roce 1996 si poblíž dolní stanice lyžařského vleku Javor v privatizaci koupili prázdný dům a po celkové rekonstrukci otevřeli konečně vlastní pension U potoka. Jezdí sem především hosté, kteří je provázeli během předchozích štací. Jezdí dodnes, i když náčelník Miša Kopecký v listopadu 2006 náhle zemřel.

#### Dvoji privatizace na Jeleních loukách

Vráta Řiha se narodil v Úpském údolí a byl také našim spolužákem. V říjnu 1985 přišel jako domovník na samotu Jelení louky v Zeleném dole do větší ze dvou podnikových rekreačních bud. Tehdy nevnímal krásu luční enklávy v ledovcem rozšířeném údolí obklopeném rozsáhlými lesy. Až později pochopil, že se zabydlel na jednom z nejhezčích míst v Peci. Od roku 1987 byl vedoucím, ale teprve politická změna o dva roky později jej donutila vzít osud Jeleních luk do vlastních rukou. Ze dne na den se musel rozhodnout a převzít od podniku ČKD naftové motory boudy do pronájmu. Byl kuchařem, hospodským,

pokojskou, řidičem i opravářem rolby. Brzy svérázný boudař našel zásadní pomoc u Romany, pozdější manželky a matky dvou dětí. Do nájmu dostali i sousední boudu patřící ČSAD Praha. Rychle se učili podnikat, jednat s personálem a hlavně pořádky pracovat. V roce 1993 jim pražský podnik již v likvidaci zvedl nájem a brzy se dozvěděli, že bouda Jelení louky jde do veřejného prodeje. Nebylo příjemné sledovat cizí lidi, jak prochází jejich domovem a okukují nabízenou nemovitost. Vráta prodal vše, co mohl a na poslední chvíli dostal úvěr na zbylé dvě třetiny kupní ceny. Úvěr s úrokem 18%. Věděl, že to nejde z provozu utáhnout, ale druhá šance by už nebyla. Po roce našel zásadně levnější půjčku a předražený úvěr vyplatil. Původní banka brzy nato skončila vytnelovaná. Za pár let boudy splatili. Další investice vložili do obnovy malé vodní elektrárny, vyměnili koksové kotle za dřevoplynové, později instalovali ještě tepelné čerpadlo. Stálice vložili do vybavení kuchyně, koupili spolehlivá terénní auta a postavili vyhříváný venkovní bazén, který má na Jeleních loukách skoro stoletou tradici. V historickém hostinci očistili všechno dřevěné, přidali tradiční nábytek, obnovili kachlová kamna a do štítu jim bratranec Hubert Řiha vyřezal velkou jelení palici s parohy. Už deset let sem každé léto vozi z farmy od Prahy stádo ovcí. Prostě horská idyla. Jen kdyby se každý druhý host neptal, co je to na protější louce za ruinu. Když Vrátovi v roce 1997 vypovědělo ČSAD Praha nájem ze sousední boudy, dřevěný dům s rozestavěnou přístavbou koupila společnost FinArt s ručením hodně omezeným. Na údajnou dostavbu si vypůjčila stovky milionů a od těch dob dům chátrá. Proto jsou Jelení louky příkladem poctivé privatizace v kontrastu s klasickým českým tunelem. Vráta je dnes členem městského zastupitelstva, hezky umí nadávat na státní byrokracii a sousední boudě předpovídá dlouhou smrt.

#### Boudařské dítě Nikol

Alena Novotná přišla do Pece na Husovu boudu v roce 1968 jako sportovní referentka učít odborářské hosty lyžování. Od roku 1972 třicet let vedla horské boudy, nejprve Helenu na Lučinách a potom Bilou Labuř na sjezdovce Javor, přesto tu nemohla získat „domovské právo“, až v roce 1993 spolu s manželem Vládou vydražili v aukci zničený obytný dům uprostřed Pece. Po dvou letech přestaveb otevřeli pension Nikola, který jako jednu z nejlepších služeb v Úpském údolí doporučujeme na stránkách Veselého výletu nepřetržitě od devátého vydání z léta 1996. Dcery Lada a Nikol se narodily s lyžemi na nohou. Hosté nemohli uvěřit, že se ráno v sedm postavily před boudou na lyže a samy odjely dolů do Pece do mateřské školky. Narodily se dlouho po sobě, proto jezdily opravdu samy a samy se často z Pece nahoru na boudu vracely. Lada byla ve slalomu třetí mezi žákyněmi na přeboru Československa, Nikol i kvůli studiu vyměnili závodění za možnost výdělků v lyžařské škole. V lednu opět pojedou učít lyžování do Japonska. Od sedmnácti studovala v USA, na Přírodovědecké fakultě UK v Praze získala bakalářský titul v oboru geologie, ve stejném oboru pokračuje v Tromsø na severu Norska. Při tom cestuje po světě, ve čtyřadvaceti letech projela a prošla mnoho zemí Evropy včetně divokého Kosova a Makedonie, poznala Island i Špicberky, byla na Kubě, Borneu, v Mexiku. Na rodičích už není závislá, naopak jim vrací péči pořádáním poznávacích cest a i jinak je udržuje v obraze. Když v roce 1995 Novotní hledali pro pension pojmenování, uvažovali nejprve o květině, ale všechny hezké názvy již byly zadané. Pak si uvědomili, že v dětech je budoucnost a tak spojili jména obou dcer a dům se již čtrnáct let jmenuje Nikola. Především podpora mladší Nikol na studiích pro ně byla důležitou motivací při vysokém provozním

tempu oblíbeného pensionu. Lada se do Pece vrátila a osamostatnila se už dávno a v Nikol snad i kvůli těm jízdám na lyžích do školy zůstal hluboký vztah k rodnému místu. Mamince Aleně slibuje, že se pod Sněžku jednou vrátí a my už teď víme, že jako moderní emancipovaná Evropanka.

#### Nejlepší v Krkonoších

Alan Tomášek celé dětství snil o cestě do Austrálie za tetou, která se svým britským manželem hospodařila na farmě na ostrově Karkar nedaleko Nové Guinei. Poprvé se pokusil emigrovat přes Jugoslávii v roce 1985, ale manželka přítele cestou do Terstu zkolabovala, tak se vrátili. O dva roky později sehnal zájezd lodí z Bratislavy do Vídně a Pasova, těsně před odjezdem byl ostrážitými úřady vyloučen jako podezřelý mladý a osamocený účastník. Místo toho šel na dvouletou vojnu. Po návratu v dubnu 1989 si koupil zájezd na Kubu s mezipřístáním v Montrealu. Krátce před podzimním odletem kamarád Jirka nečekaně zařídil krátký výjezd do Rakouska. Tak se po třech letech pokusů dostal za železnou oponu a ocitl se v největším evropském utečeneckém táboře Traiskirchen. Po něm přijali ještě jednoho Slováka, pak vypukla sametová revoluce. Přesto požádal o azyl v Austrálii a brzy dostal pracovní povolení v Rakousku. Prátele mu našli místo v restauraci staršího českého emigranta Slávka. Začínal mytím nádobí, toalet a úklidem, až ho šéf povýšil na číšníka. První dny si psal taháky, aby hostům přinesl to, co si opravdu objednali. Docházel k dalším pohovorům na australskou ambasádu a nepochyboval o brzkém odjezdu. Vše se změnilo, když se snažil dostat z restaurace rozrušeného schizofrenického hosta a ten Alana bodl kuchyňským nožem. Vrtulníkem ho v bezvědomí vzeli do nemocnice, kde dlouho bojoval o život. Ještě na jednotce intenzivní péče mu šéf Slávek slíbil trvalé místo, což po půlročním pobytu v nemocnici splnil. Za čtyři roky už Alan pomáhal řídit chod osmi Slávkových podniků. Pak nastal čas se vrátit domů.

Jako malý kluk přišel do Pece s maminkou Marcelou, která pracovala nejprve v hotelu Hořec a potom spolu s Dášou K. v nejznámějším baru Gril Enzian. Tam se každý zimní víkend scházeli pravidelní hosté, vlekáři, kluci z Horské služby a vlastně každý, kdo chtěl být v centru dění. Po roce 1989 dřevěný dům získalo jako historický majetek město Pec a Marcela si Gril Enzian pronajala. Podnik vedla ve starých kolejích, až se jí v roce 1994 vrátil syn ze světa a věděl, jak by to mohlo fungovat lépe. Za našetřené peníze provedl první stavební úpravy a v listopadu 1994 otevřel restauraci Enzian už jako nový nájemce. Za dva roky dům od města koupil s možností víceletého splácení. První zimu sám vařil a zavedl v Rakousku okoukané standardy. Dalších deset let vždy v jarní a v podzimní mezisezóně přestavoval, přistavoval a modernizoval; nejprve toalety, sklady, lokál, kuchyni, pak sklep s nočním barem, zasklenou terasu s otevřeným ohněm. Všechny tržby s rodinou vraceli zpět do podniku s pevným předsevzetím vytvořit restauraci se zajímavým prostředím, skvělou kuchyní a milým personálem. Lidové noviny vydaly 25. listopadu 2009 v příloze prestižní žebříček restaurací v České republice Grand Restaurant 2010. Mezi stovkou nejlepších jsou dvě z Krkonoš a tou lepší je na 63. místě restaurace Enzian v Peci. Z mimopražských podniků je třináctá. To je dobrý výsledek pro kluka, který chtěl být farmářem v Austrálii. Jenže jeho těší slova někdejšího šéfa Slávka, že našel svého nejlepšího odchovance. Maminka Marcela stále dohlíží na chod restaurace, i proto může být Alan Tomášek od roku 2002 starostou horského města Pec pod Sněžkou.



# KARTA HOSTA GUEST CARD GÄSTEKARTE KARTA GOSCIA KAPTA ГОСТЯ

Město Pec pod Sněžkou jako první v Krkonoších zavedlo slevovou kartu hosta pro všechny ubytované návštěvníky střediska. Systém známý například z rakouských středisek přináší vícedenním návštěvníkům řadu výhod. Například při jízdě lanovkou na nejvyšší vrchol České republiky vám společnost Lanová dráha Sněžka poskytne i opakovaně během pobytu slevu deset procent pro jízdu nahoru. Vždy od 15. března v Peci ubytovaní hosté na tři a více nocí mají slevu třicet procent na nejméně třídenní skipas lyžařského areálu SKI Pec. V Relaxparku s oblíbenou horskou bobovou dráhou ušetříte na kartu deset procent při nákupu pěti jízd. V informačním centru Veselý výlet dostanete slevu na autorské tričko s motivem města Pec pod Sněžkou, celou čtvrtinu bez dalších podmínek. Informační centrum Turista vám poskytne slevu deset procent z každého nákupu knih, průvodců, CD a DVD při nákupu nad 150 Kč. V restauraci horského hotýlku Kladenka dostanete k polednímu menu kávu espresso zdarma. Bowling bar i opakovaně v době od 11 do 15 hodin dává deset procent slevu na bowling a biliard. Další slevy jsou ve sportovně relaxačních centrech hotelů Horizont a Energetik, pensionu Vysoká stráž, na lanové dráze Portášky a jinde. Všechny náklady na slevu nesou jednotliví poskytovatelé služeb. Zavedení karty hosta prosadilo spolu s městem místní sdružení pro cestovní ruch s cílem přilákat do Pece více pobytových hostů. Sdružení městu předkládá náměty a návrhy na efektivní využití peněz vybraných od hostů formou rekreačních poplatků, nejčastěji do propagace horského střediska jako celku. Provozovny partnerů karty hosta jsou označeny nálepkou u hlavního vchodu a mohou se jimi stát pouze členové sdružení cestovního ruchu. Jejich přehled a aktuální slevy najdete na internetových stránkách města v rubrice karta hosta. Informace jsou také v německém a polském jazyce. Kartu hosta dostanete u svého ubytovatele v celé Peci pod Sněžkou při zaplacení nebo registraci pobytu. S povinným vyplněním délky pobytu slouží zároveň jako registrační domovní kniha ubytovatele.

## CESTA K SOUSEDŮM

Vlastně jsme to vydrželi hodně dlouho. Návraty z lyžařského areálu na lyžích do centra Pece byly mírně řečeno nepohodlné. Dříve se jezdilo po silnici mezi auty, před dvaceti lety se alespoň trochu upravila pěšina po opuštěném pravém břehu potoka. Zdejší ledové plotny, až metr hluboké hupy, stromy uprostřed stopy, nemožnost předjetí pomalého nebo ležícího lyžaře dělalo z jízdy samostatnou lyžařskou disciplínu „návrst do Pece“. Začátečníci a malé děti se

na trasu mezi domem Horské služby a autobusovým nádražím vydali pouze jednou, příště šli raději pěšky. I tím byla daná prioritita při výběru investic zařazených do programu Evropské unie z Evropského fondu pro regionální rozvoj. Skoro kilometr dlouhá a tři metry široká lyžařská stezka nově prochází podél Vlčího a od soutoku Zeleného potoka až k hlavní křižovatce u Hospody Na Peci. Stavba slavnostně dokončená 26. listopadu zahrnuje ještě otočku skibusů u dolní stanice lyžařského vleku Javor a přemostění Vlčího potoka na dvou místech pod sjezdovkou. Tím se usnadnil přístup do areálu a hlavně umožnil sjezd dolů po sněžnou rolbou upravované lyžařské cestě opatřené přes půl kilometru dlouhým zábradlím. V létě využijí cyklisté i pěší turisté. Stavba stezky na břehu potoka pod prudkým svahem se skalními výchozy, porostlými na několika místech stoletými smrky nebyla jednoduchá. Stejně tak obtížné bylo pro město Pec pod Sněžkou zvládnutí administrativních úskalí regionálních operačních programů a spolufinancování stavby. S peněží pomohl lyžařský areál SKI Pec, zařazením do programu partnerství se sousedy.

Pomoc EU kdysi vykořeněným pohraničním oblastem je často podmíněná příhraniční spoluprací. Přestože jsme byli za vlády komunistů spolu s Poláky v jednom bloku „bratrských zemí“, zájem o skutečné přátelství lidí na druhé straně hor tehdejší režim neměl. Až do června 1961 byly hranice v Krkonoších neprodyšně uzavřené a i potom přejezd přes jediné hraniční přechody v Malé Úpě a Harrachově přinášel četná úskalí (též VV 29/2008). Pomaloukce uvolňování skončilo opětovným uzavřením hranic po vyhlášení výjimečného stavu v Polsku v prosinci 1981. Tak jsme sousedy začali poznávat až po roce 1989. Společné zájmy umocněné možnosti získat z EU prostředky na řešení podobných problémů kontakty mnohonásobně urychlily. Dnes se představitelé Pece pod Sněžkou, Karpacze a Kowar dobře znají a snadno dohodnou vše potřebné. Díky tomu jen za jeden rok z projektu „TRANSKRKONOŠE“ v Peci přibyla nová rozhledna na Hnědém Vrchu, vznikl informační systém upozorňující na významné turistické cíle a objekty, přemostěním řeky Úpy na třech místech je připravená stavba letní stezky k budoucí nové dolní stanici lanovky na Sněžku a v zimě oceníte zmíněnou lyžařskou stezku k Javoru. Vede sice údolím, ale zároveň pomyslně přes Sněžku k našim nejbližším sousedům do Karpacze a Kowar.

## VLAKEM NEJENOM DO PECE

Kdo zná v tunelech vedené železnice a silnice ve Švýcarsku, Rakousku, Itálii či Norsku, nepovažuje projekt přivedení železnice ze Svobody nad Úpou k lyžařskému areálu do Pece za bláznivou myšlenku. Třináct kilometrů dlouhá trať je navržena s deseti zastávkami a více než osmi kilometry tunelů. Je šetrná ke krajině a umožní snadnou dopravu do hor, třeba jako ve slavném Zermattu. V informačním centru Veselý výlet v Peci si můžete koupit CD s krátkým filmem o projektu vytvořeném ve spolupráci se známým propagátorem moderní architektury Davidem Vávrou. Realizace železnice záleží více na osvědčení české vlády, než na přání místních lidí. V uvedených zemích na výhodu takového řešení přišli už před mnoha lety, i proto se jim tak dobře daří využívat cestovní ruch k prosperitě. Tým okolo projektanta Ivana Šíra pracuje na přípravě další studie prodloužení železnice z Pece tunelem do Karpacze a druhou linií do Špindlerova Mlýna. Jak zásadní rozšíření turistické a lyžařské nabídky by to hostům Krkonoš přineslo snad ani nedokážeme dohlédnout. O jedinečném propojení místních komunit už představu máme.

[www.pecpodsnezkou.cz](http://www.pecpodsnezkou.cz)

## MRAKODRAP V PECE

Zpracovatel nového územního plánu Pece pod Sněžkou architekt Roman Koucký po prostudování stavebně historického průzkumu Úpského údolí označil hotel Horizont jako poslední realizovaný projekt, při kterém měl tvůrce absolutní svobodu. Tím neobhajoval jediný „mrakodrap“ v Krkonoších, ale neomezené architektonické možnosti. Já k tomu dodávám, že tvůrčí svobodu ke škodě následovníků autorů projektu Tymich a Opařil, nevyužili dobře. Pětapadesát metrů vysokou věž navrhli v roce 1964 a s černým humorem výrazný vertikál nazvali Horizont. Typická socialistická výstavba provázená mnoha problémy a přestávkami trvala od roku 1969 deset let. Naši spolužáci ze základní školy Milan a Josef vzpomínají, jak si v opuštěném staveništi „hráli“ třeba v devatenáctém poschodí a hodili dolů dřevěnou bednu s nářadím. Druhý den studovali, jestli se dole roztránilo úplně všechno. Zvykli jsme si tehdy na dlouho odhalenou ocelovou kostru a zvykli jsme si dnes na vzhled věžovitěho hotelu. Kontroverznost nám občas připomenou lidé odjinud, jako v září 2007 v novinové anketě MF Dnes, kde čtenáři Východních Čech věžák Horizont označili jako vůbec nejhorší stavbu kraje.

V rozporu s předchozím konstatováním a díky vydařené privatizaci poskytuje hotel Horizont jednu z nejkvalitnějších služeb v Krkonoších. Ryze česká společnost Regata Čechy podala u Fondu národního majetku v roce 1992 v rámci velké privatizace konkurenční privatizační projekt a uspěla. Během roku 1994 hotel převzala a jako jedna z mála společností jej také státu celý zaplatila. S hotelem přijala i devadesát zaměstnanců a zavedla jasná a funkční pravidla. Hned v příštím roce od června do prosince 1995 přistavěla společnost Regata Čechy k hotelu kvalitní sportovní centrum. Při první etapě v roce 1999 a při druhé v roce 2003 zásadně zmodernizovala všech 136 hotelových pokojů včetně změny jejich dispozice. Nad osmnáctým podlažím se známým barem je jedno technické patro napěchované radiotelekomunikační technikou. Věžák totiž v horském údolí plní roli převaděče, díky kterému má Pec televizní, rádiový a internetový signál. Hotel Horizont je nejdůležitějším obchodním partnerem města. Nejen, že se tu za výhodných podmínek konalo už 13 městských plesů, bezpočet občanských shromáždění, akcí pro děti i důchodce, ale především hotel pomáhá s propagací Pece na veletrzích a konferencích cestovního ruchu. Nyní přispívá ke kampani za zdejší pořádání mistrovství světa v horské cyklistice v roce 2013. Třicet let po otevření a hlavně patnáct let po privatizaci, kdy má firma celou dobu stejné vedení a hotel stejného ředitele Karla Radu, na Horizont nedáme dopustit.

## SPORTOVNÍ A RELAXAČNÍ CENTRUM V HOTELU HORIZONT

Známý hotel Horizont nabízí v Peci pod Sněžkou kromě ubytování aktivní program jako doplněk k lyžování i odpočinkovému pobytu. Centrum je dostupné i neubytovaným hostům. Odborní pracovníci vám poradí se skladbou programu, v recepci si telefonicky i osobně rezervujete konkrétní termín. V hlavní sezóně je objednání především fyzioterapeutických a masážních služeb nutné. Do sportcentra vstoupíte buď přes mokré šatny do solária, sauny, bazénu a whirlpoolu nebo suchou šatnou navštívíte fitness. Dva ricochetové a jeden squashový kurt patří k nejlepším v ČR. Klidněji si zacvičíte na 12 různých strojích v posilovně, ve spinningovém centru je sedm strojů. Soutěživé typy uvítají veslařský trenážer, kde porovnájí svůj výkon s ostatními hosty. Posilovnu se zrcadlovou stěnou využívají také skupiny aerobiku, ke kterým se mohou přidat i příchozí. Spíš pro zábavu než pro spor-



tování je dráha s klasickými českými kuželkami. Bar využívají hosté v mokré i suché části.

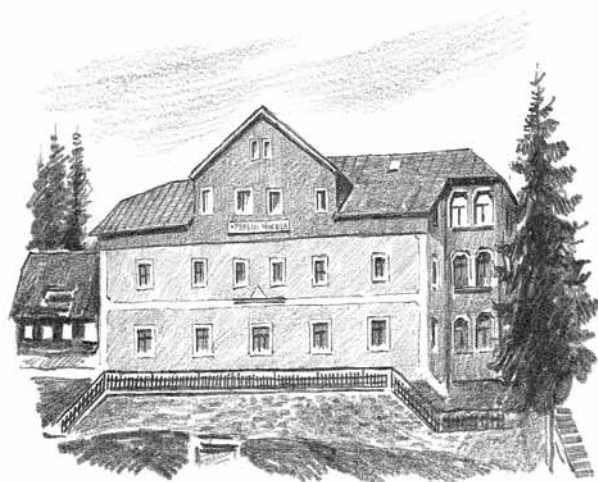
Velký zájem o fyzioterapeutické služby hotelu Horizont přináší jejich stále rozšiřování. Fyzioterapeuti a maséři obsluhují hosty až na čtyřech oddělených lehátkách. Měkkými a mobilizačními technikami uvolňují zvýšené napětí svalů, šlach a blokády kloubů a páteře. Při cvičení na gymnastických míčích a labilních plochách se uvolňují a posilují svaly potřebné ke správnému držení těla, zlepšení vaší rovnováhy a svalové koordinace. Při reflexních masážích vám fyzioterapeut nabídne malou nebo velkou sestavu. V přesném pořadí po reflexních drahách provede důkladnou suchou masáž šíje a hlavy, u velké sestavy i zad, se zaměřením na vaše problematické partie. Tím se liší od normální masáže, kterou si tu dáte spíš před nebo častěji po sportovním výkonu. Ještě zajímavější bývá reflexní masáž plosek nohou. Zkušený masér správně vyhodnotí stav nervových zakončení na vašich chodidlech a podle jejich napětí pozná, v jakém stavu jsou jednotlivé orgány. Po akupresurních hmatech se vám uleví a docílíte celkové harmonizace těla.

Na klouby, páteř a bolestivá místa na celém těle se přikládají zahřáté rašelinové zábaly ve speciální folii. Zato bahno z Mrtvého moře se nanáší přímo na vaši kůži. Při obou metodách probíhají biologické procesy blahodárné působící na namožené nebo bolavé partie těla. Podobné účinky má vířivá či perličková koupel v lázni s přísadou soli z Mrtvého moře. Při jiné proceduře vede suchý zábal oxidu uhličitého ke zvýšenému prokrvení tkání, lepší látkové výměně, odstraňuje stres, zlepšuje spánek a navozuje pocit životní pohody. Léčebný účinek přístroje Lymfovenu ocení hosté s potížemi krevního oběhu dolních končetin. Úplně jinou funkci očekáváte od laserové masky. Je neúčinnější metodou čištění pleti především ve tváři a výrazně zvyšuje účinek hydratačních krémů. Stejný přístroj se tu používá k zaházení jizev a celulitidy.

Po příjemných chvílích zajděte do jedné ze tří restaurací. Speciální Club 18 v nejvyšším poschodí hotelu jsou michané nápoje, ve čtvrtém patře je Havana club a v přízemí caférestaurant s výběrem stovky především přívlastkových moravských vín.

**Sportovní a rehabilitační centrum hotelu Horizont v Peci pod Sněžkou (PSČ 542 21), tel. 499 861 111, fax 499 861 444, e-mail: [hotel@hotelhorizont.cz](mailto:hotel@hotelhorizont.cz), [www.hotelhorizont.cz](http://www.hotelhorizont.cz), je otevřené denně od 7.30 do 11.00 a od 13.00 do 22.00 hodin, v plné sezóně dopoučujeme rezervaci. Domluvíte se i německy, anglicky.**





### Pension Nikola

V samém centru Pece pod Sněžkou, u hlavní ulice vedoucí k lyžařskému areálu, najdete rodinný pension Nikola. Základem kvalitní služby je ubytování ve větším apartmá a ve 12 pokojích vybavených WC, sprchou, televizorem, ledničkou a malým trezorem. V objektu je zavedené bezdrátové Wi-Fi připojení k internetu. Hosté mohou posedět v prostorné stylové jídelně rozšířené o malý bar. V pensionu Nikola si můžete objednat ubytování se snídaní, večere i pro skupiny vám zajistí za výhodných podmínek v sousední restauraci Enzián gril. V zimě si před domem nazujete lyže, sjedete k příbližovacímu vleku a za deset minut dojedete k nejlepšímu vleku a sjezdovkám v Pecí. Zpět sjedete na lyžích až k pensionu. V okolí pensionu jsou půjčovny lyží. Po túře i lyžování potěší prohřátí v sauně a soláriu nebo si zahrát stolní tenis. Před domem je vlastní parkoviště s dostatečnou kapacitou po celý rok.

**Pension Nikola v Pecí pod Sněžkou, PSČ 542 21, majitel Alena Novotná, tel. 499 736 151, fax 499 736 251, e-mail: nikola-pec@volny.cz, www.nikolapec.cz, domluvíte se i německy.**

### Pension Veronika

Nový pension Veronika najdete uprostřed Pece pod Sněžkou v dolní části Velké Pláně na křižovatce cest k Malé Pláni a lyžařským vlekům, hotelu Horizont a k hlavní ulici. Moderní dům nabízí ubytování s příslušenstvím (17 lůžek) ve dvou, tři a čtyřlůžkových pokojích. Všechny pokoje mají satelitní televizi. V pensionu je zavedené bezdrátové Wi-Fi připojení na internet se signálem ve všech pokojích. Z prosklené půlkruhové restaurace s venkovní terasou je nádherný výhled na město, kopce a lyžařské terény. Mezi speciality restaurace patří česká jídla jako domácí ovocné knedlíky. Odpolední a večerní hosté sem chodí na lehká jídla, zmrzlinové poháry, točené pivo Plzeň. Ubytování mají zajištěnou snídani a slevu v restauraci. Z pensionu Veronika jsou snadno dostupné všechny sportovní i společenské aktivity ve městě. Přimo u domu je 400 metrový lyžařský vlek se cvičnou loukou. Celoročně je v provozu ve 200 metřů vzdáleném hotelu Horizont sportovní centrum s krytým bazénem, whirlpoolem, saunou, soláriem, squashem, ricochetem, fitnessem, kuželnicem a dalšími aktivitami. Snadno dostupné jsou i dva letní antukové tenisové kurty, lyžařské školy a půjčovny lyžařského vybavení. Celoroční parkování je na vlastním parkovišti u objektu.

**Pension Veronika, Pec pod Sněžkou čp. 309, PSČ 542 21, provozuje Slavomír Holík, tel.: 608 281 321, fax: 499 736 134, e-mail: veronika.pec@centrum.cz, www.penzionveronika.cz. Domluvíte se i německy a anglicky.**

### Richterovy boudy

Vysoko nad městem Pec pod Sněžkou u hlavní cesty vedoucí na hřebeny najdete ve výšce 1206 metrů jednu z nejlépe vybavených hřebenových bud. Moderní provoz nabízí 110 lůžek, z nichž je 29 v sousední Červené boudě. Více než třetina pokojů má vlastní sociální zařízení a TV, další dvou až pětílůžkové pokoje určené především pro školní a zájmové skupiny jsou vybaveny umyvadlem. Ve středisku je výtah a jeden pokoj pro vozíčkáře. Pro další vyžití slouží sauna, posilovna s běžeckým pásem, rotopedy, magnetickým elipticalem, činkami a posilovacím strojem. Ke středisku patří víceúčelové hřiště, v zimě dva lyžařské vleky a upravené cvičné sjezdovky. K dispozici je i WIFI připojení k internetu a dataprojektor s plátnem, nový je dětský koutek. Hosté mohou po celý den využívat restauraci a vybírat ze široké nabídky nápojů a jídel. Kuchyně je zaměřená na tradiční česká jídla, ale také minutková, dále nabízí i bezmasá a vegetariánská jídla, zeleninové saláty, borůvkové knedlíky, palačinky, štrúdl, specialitou jsou lívanečky s kynutého těsta zdobené borůvkami, jogurtem a šlehačkou. Nabídku rozšiřují české studené speciality, samozřejmě jsou zmrzlinové poháry, horké maliny. Na Richterovkách se točí světlé pivo Bernard 11°; tmavé pivo, nealko Švestkové a Plzeň jsou lahvová. V nabídce vinného listku, který sestavoval sommelier Radek Jon, jsou vína z Habánských moravských sklepů. Obsluhu baru proškolil v přípravě kávy Rioba barista a Mistr kávy České republiky z roku 2004 Jaroslav Petrouš. Oba zastupují firmu Makro Cash Carry. Je tu otevřeno celý rok, tedy i v mimosezóně pro firemní akce, rodinné rekreace, školy a turisty. Po předchozí domluvě je možné zajištění přednášek o kynologii, přírodě KRNP, meteorologii a nejčastěji o Horské službě, lavinách a nebezpečí v horách. Restaurace je pro průchozí otevřená denně od 10 do 22 hodin.

**Richterovy boudy nad Pecí pod Sněžkou čp. 81, PSČ 542 21, Učební středisko ministerstva školství a tělovýchovy ČR, vedoucí Lenka Janoušková, tel., fax: 499 896 249, tel. 724 975 386, e-mail: info@richtrovboudy.cz, www.richtrovboudy.cz, příznivé ceny, domluvíte se i německy.**

### Pension U Hlaváčů

Dominantou náměstí v Horním Maršově je historický dům, který nechal v roce 1855 jako sídlo okresního soudu postavit hrabě Berthold Aichelburg. Dnes je tu pension U Hlaváčů s kvalitním ubytováním se snídaní ve dvoulůžkových pokojích s koupelnou a možností přistýlky. Ve společenské místnosti je malý bar a televize. K objektu patří krytý bazén s celoročním provozem. Parkování je zajištěno v uzavřeném dvoře u pensionu. V přízemí domu je vedle samoobsluhy specializovaná prodejna Cash and Carry Pilsner Urquell s celým sortimentem pilsněského pivovaru včetně Radegastu a Kozla. Pivo v sudech, lahvích a plechovkách odtud rozvázejí po celých východních Krkonoších. Obchod je otevřen od pondělí do pátku v době 8 - 12 a 12.30 - 16 hodin, v sobotu od 8 do 11.

**Pension a obchod s pivem U Hlaváčů, Horní Maršov, Bertholdovo náměstí 68, PSČ 542 26, tel.: 499 874 112, e-mail: hlavac.milan@iol.cz, domluvíte se i německy.**

### Lesní bouda

Jedna z neznámějších krkonošských samot stojí na hranici Černého Dolu (5 km) a Pece pod Sněžkou (3 km) v nadmořské výšce 1104 metrů. Nabízí ubytování různé kategorie od turistického typu po apartmány s kompletním vybavením. Horský hostinec s celodenním a téměř celoročním provozem navštěvují běžkaři i sjezdaři, kteří sem snadno sjedou od horní stanice lanovky Hnědý Vrch, v létě pak cyklisté a pěší turisté. Přes Dolní Dvůr k Lesní boudě dojde i autobus se seniory nebo s dětmi na školu v přírodě. U boudy je letní bazén a venkovní vířivka s krásným výhledem. V zimě se volejbalové hřiště změní na nejvyšší položené kluziště v České republice. Majitelé Lesní boudy před lety obnovili tradiční chov hospodářských zvířat. Na okolních loukách se v létě pase stádo ovcí, koz a dvě jalovice. Od letošního roku se hospodářství stalo horskou ekofarmou, která v současnosti prochází přechodným obdobím přístupu k ekologickému zemědělství. Boudařka Markéta Krejčilová Vás zve na příjemné letní posezení na zápraží boudy s výhledem do kraje či na pasoucí se zvířata. V nově rekonstruované stylové restauraci můžete vybírat ze zajímavé nabídky typických místních jídel nebo vychutnat výrobky z koziho a kravského mléka.

**Lesní Bouda, ač v Pecí pod Sněžkou, má poštovní adresu: Černý Důl čp. 187, PSČ 543 44, tel., fax: 499 896 343, mobilní: 602 148 099, e-mail: info@lesnibouda.cz, www.lesnibouda.cz, příznivé ceny, domluvíte se i německy.**

### Horský hotýlek Kladenská bouda

Ubytování ve tříhvězdičkovém hotelu na nejvyšším místě Javořího dolu najdete v jednom apartmá a osmnácti dvou až pětílůžkových pokojích s úplným vybavením. Interiér nezapře zálibu majitele v rustikálním designu, k vidění je třeba sbírka kuchyňského porcelánu. V domě je dovoleno kouřit jen vodní dýmku v klimatizované hale. Celé jedno podlaží slouží pro odpočinek a aktivní zábavu. Je tu devítimetrový bazén s protiproudem, velká sauna, masážní místnost, herna s dětským kinem, ohrada s kuličkami a prolézačka. Překlopením stolního tenisu vzniká prostor na cvičení. Ve střelnici se pořádají souťaže ve střelbě ze vzduchovky. Hráči tu najdou ruletu i karetní stůl, elektronické šipky i podobné „býčí oko“, stolní fotbal a další hry. Na travnatém hřišti si zahrajete nohejbal, volejbal, kriket nebo fotbal. V okolí jsou tři lyžařské vleky, do lyžařského areálu SKI Pec sjedete i vrátíte se na lyžích. Kolem prochází nástup pro běžkaře na hřebeny, kde jsou v létě trasy horských kol. Hlavním lákadlem Kladenské boudy je výborná kuchyně. Šéfkuchaře sem vybírá Ondřej Slanina, jeden ze dvou kuchařů v oblíbeném kulinařském pořadu České televize Kluci v akci. Proto hlavní jídla v denním menu i v jídelním listku nejsou zcela obvyklá. Pořádají tu i tematické rauty. Ubytování je s polopenzí a oběd si vyberete z denního menu nebo z jídelního listku. Točí se tu světlý a tmavý Bernard, občas speciální vícetupňová piva. Chloubou provozovatelů je bohatá vinotéka. Ubytování hosté si sednou pokaždé ke svému stolu, při pěkném počasí na terasu se slunečníky a teplometry. V sobotu je čeká grilování, ve čtvrtek společné posezení s maso-zeleninovými fondue. Pro minimálně šestidenní pobyt je tu all-inclusive nabídka. Součástí elektronické objednávky je cenová kalkulačka, děti do tří let tu jsou zdarma, do šesti za polovinu a do patnácti za dvě třetiny ceny.

**Horský hotýlek Kladenská v Javořím dole, Pec pod Sněžkou - Velká Úpa čp. 313, PSČ 542 21, provozuje Ondřej Slanina s kolektivem, tel.: 499 736 120, fax: 499 736 271, tel.: 774 860 932, e-mail: info@kladenka.cz, domluvíte se i anglicky a německy, parkování u boudy a zimní dovoz od centrálního parkoviště si dohodnete předem. www.kladenka.cz**







Dřevěná fasáda domu Praha



Dveře historické tělocvičny



Lázeňský dům Quissisana



Štuky na Zámečku



Secesní Marianum



Historizující hotel Vyhlička

Nejviditelnější polistopadovou proměnou Janských Lázní je rozzáření většiny lázeňských domů. Po létech kritizované totalitní šedi a oprýskanosti se vyloupily v plné kráse. Nutno přiznat, že proces započal již v osmdesátých letech s přestavbou centra. Estetické povědomí několika generací ovlivnila „paneláková kultura“, kdy kultivované prostředí začínalo v mnoha případech až za dveřmi vlastního bytu. Po změně se ujala normální věc, stejně jako šaty dělají člověka, výraz domu podtrhuje fasáda. Vlivem dějinného vývoje se ve městě vzájemně prolíná řada stavebních slohů a nespočet barevných kombinací i použitých materiálů. Citlivá obnova je přímo závislá na kvalitě řemeslných prací. Zkušený zedník si poradí se zasolením omítek i jejich hydrofobizací, stejně jako s výrobou šablon pro rozmanité prvky štukové výzdoby. Mistr truhlář by měl při obnově historických fasád v Janských Lázních ovládat i soustružení, řezbářství a volbu vhodných nátěrů. Mnoho opravených domů na takové „fachmany“ očividně mělo štěstí. Hned u příjezdu do Janských Lázní je to třeba novotou svítilci Zámeček čp. 93 s fasádou z léta 2007. Původní vila Hercynia postavená Wenzelem Tippetem v roce 1908 v secesním stylu má dva skosené arkýře propojené balkony a zakončené věžičkami. Zaujme kombinací omítek ve dvou odstínech okru s množstvím ornamentů, vlysů, šambrán a girland. Působivé jsou zejména vlnky, provedené ručně speciálním tvořítkem do ještě vlhké hrubé omítky podle zachovaného vzoru na přilehlé hospodářské budově. Jedním z prvních opravených domů hlavní ulice je mnohem starší Achileon, postavený před érou přehnané zdobnosti v umírněném klasicistním slohu. Tady vyniknou kovářské prvky balkonů, obnovené podle dobových fotografií. Jemu byl přizpůsoben sousední lázeňský dům Anděl s výrazným štitovým rizalitem, oprostěným od původního členitějšího zdobení. V této drsné části Krkonoš není snadné ubránit obnovené fasády před nepřízní povětrnosti. Proto v zimě vidíte opřené dřevěné desky o nejspodnější partie opravených domů. Jiné řešení má hotel Bellevue. Trvanlivou fasádu chrání leštěné pískovcové desky, jejichž hrubovaná varianta rámuje přiznaný nový prvek – prosklený vstupní rizalit. Podobné provedení je na přístavbě protější Evropy s členitou původní fasádou zdobenou nárožní bosáží, kováním zábradlí krytých balkonů a krásnými štukovými rostlinnými i zoomorfními rozvilinami.

Historickému náměstí stále kraluje nepřehlédnutelná prosklená ocelová konstrukce secesní Kolonády z roku 1904. Stáří protilehlého komplexu nesourodých budov z raných počátků lázní, citlivě spojeného do Lázeňského domu, dnes připomínají hlavně očistěné pískovcové kvádry nadzemního zdiva. Rovnocennou protiváhou jsou zdejší celodřevěné budovy a dřevěné fasády starých domů. Ty opravené reprezentuje tělocvična s ondrějskými kříži trámů, laťováním obkladů, vysokými okenními a dveřními otvory zdobenými řezbářskými prvky. Dva velmi zdobné dřevěné lázeňské domy Moravěnka a Čechie najdete za Kolonádou. Dům Praha na náměstí má kombinované vykládání štitového obložení v různých směrech přejaté z původních horských chalup. Elegantní roubený penzion Flora s tradiční červenobílou barevnou kombinací nese na podpěrách zvýrazněný rizalit a bohatě filigránem zdobené rohové výplně. Dalším dřevěným skvostem je Stříbrný pramen s přiznaným hrázděním a soustruženými ozdobami krokví. Na rozdíl od okolních odstínů hnědé se zde odvážně použít zeleň v kombinaci s okrem vrací k jistě bohatší barevné škále původních stavebníků. Vzorová ukázka nelehkého rozhodování, co z poškozených částí ještě restaurovat a co nahradit řemeslně zvládnutou replikou, je v příkladu původního hotelu Terra. Velký lázeňský dům s výraznými balkony na konzolách prošel velkorysou rekonstrukcí a je nejlepším dokladem řemeslného umu mistrů minulých i současných. Hned naproti si stylově čistý secesní výraz uchoval dům Quissisana s nezbytnými věžičkami, zvýrazněnými kvádry na nárožích, kamennými kuželkami či ozdobnými mezikenními pilastry. Naopak zásadní změnou prošel dům Sanssouci, jehož členitou historizující fasádu nahradila umírněná decentní kombinace tmavých a světlých hnědých ploch. Vzdálenější Belveder má vtipně zdůrazněné opakující se zaslepené okenní otvory a nečekaně použité folklorní rostlinné motivy. Skvěle je zvládnutá obnova církevního domu Marianum z let 1904 – 1905 s hrázděnou věží a barevnými rostlinnými motivy na fasádě. Přátelsky ladí s protilehlou moderní vilou Sport a jejími od zbytečnosti oproštěnými funkcionalistickými linkami. Jen v mírně zvlhnutém průčelí překvapí pavučina původního kovaného zábradlí dvou balkonů mezi hraněnými arkýři. Hotel Vyhlička na druhém konci lázeňského města již podruhé v krátké době změnil barevnost. Dnešní odstíny terakoty ladí s výrazným kamenným suterénem. Stejně smířlivý je kontrast s nedalekou barevně i tvarově strohou architekturou nového hotelu Omnia, jehož síla je především v propracovaném designovém interiéru. Pro vás, co jste se neprošli po Janských Lázních poslední dvě desetiletí, je prohlídka historických, ale i několika nových moderních domů milým překvapením. Na obnovených fasádách jistě najdete i detaily zachycené na fotografiích.

www.janske-lazne.cz

## PRÁDELNA MLADÉ BUKY

Prádelna v Mladých Bukách je největší prádelnou na Trutnovsku a pere i pro nejvýše položené boudy v celých Krkonoších. V prádelně vyperou veškeré prádlo v plné sezóně do 14 dnů. Přimo v prádelně se dohodnete na konkrétním termínu vyprání, ceně, míře naškrobení, navonění a popřípadě vybělení ložního prádla. Prádelna vám zajistí i dopravu prádla.

**Prádelna, Mladé Buky, PSČ 542 23, majitel Petr Lukáček, tel. 499 871 120, otevřeno je od pondělí do pátku v době od 6 do 14, v plné sezóně až do 16 hodin.**



## VINOTÉKA NADE DNEM WINE BAR

- klidné posezení u vína, čaje nebo kávy, Wi-Fi připojení
- stáčená vína z vinařství **Valerián** ze Šardic a z vinařství **Židek** z Popic
- lahvová vína z Moravy, z Čech i ze světa
- ochutnávky, firemní akce, oslavy a večírky
- při větších akcích doprava do Pece, Trutnova a okolí zajištěna



**HORNÍ MARŠOV, Třída Josefa II. čp. 83**

**Otevřeno denně: po - út 14-20, pá - so 11-22, ne 11-18 hodin**

**www.nadednem.cz**

VESELY VÝLET®

ochranná známka

**Sezónní noviny Veselý výlet**, Temný Důl čp. 46, 542 26 Horní Maršov, tel. 499 874 298, fax 499 874 221, e-mail: info@veselyvylet.cz, www.veselyvylet.cz, vydavatel/redaktor: Miloslav a Pavel Klimešovi, jazyková úprava: Věra Pokorná, Jarmila Klimešová, grafická úprava: Květa Krhánková, ilustrace: Květa Krhánková, Zdeněk Petíra, Stanislav Špelda, fotografie: Petr Blažka, Zdenko Feyfar, Miroslav Hladík, Bohdan Holomíček, Pavel Klimeš, Jan Záměš a archiv vydavatelů, sazba: Tisk OFSET a.s. Úpice, tel. 499 881 171, tisk: Garamon s. r. o. Hradec Králové, tel. 495 217 101, překlad do němčiny: Hans-J. Warsaw, překlad do polštiny: Andrzej Magala, uzávěrka: 8. 12. 2009, náklad: 55.000 kusů, z toho 28.000 kusů v české, 20.000 v německé a 7.000 v polské verzi. Máte-li zájem o zaslání vydání Veselého výletu (příště 34/léto 2010) poštou, pošlete spolu s adresou 40 Kč, jste-li z České republiky nebo 190 Kč, jste-li v cizině nebo si noviny objednejte osobně v informačním centru Veselý výlet v Temném Dole nebo v Peci pod Sněžkou.

**Veškerá autorská práva vyhrazena!**





*Sedlem zvaným Signál poblíž vrcholu Světlé hory vede trasa slavného závodu pětičlenných družstev Krkonošská sedmdesátka. Opět přes nejvyšší partii Horního Maršova pojedje v sobotu 6. března 2010.*

Obec Horní Maršov s horskými osadami Albeřice, Lysečiny a Temný Důl je skvělým místem pro měkkou turistiku, tedy toučky horskou přírodou s poznáváním kulturního odkazu východních Krkonoš. Údolí mezi Světlou horou s rozsáhlými lesy, Rýchorami s Dvorským pralesem a Dlouhým hřebenem s výhledy ke Sněžce nabízí vycházkové trasy a traily k oblíbeným turistickým cílům. Nejzajímavější jsou historický areál okolo starého kostela, Křížová cesta na Staré hoře, kaple Narození Páně v Horních Lysečínách, Červený kříž na Dlouhém hřebenu, osada Honzův Potok, Albeřické lomy s Muzeem vápenka či známější lesní hrádek Aichelburg. Teprve ve svobodné době se podařilo památky na těchto místech vrátit k životu, přestože některé během čtyřiceti let totality téměř zanikly. V okolí Maršova jsou také dobré okruhy pro horská kola, celodenní trasa vede okolo Rýchor s průjezdem přes Polsko, pěkné lesní cesty najdete na Dlouhém hřebeni, ale jako jinde v Krkonoších mají tato místa zprvu náročnější stoupání a teprve potom snadnější sjezdy. Nejlepší maršovskou aktivitu najdete v zimě na běžeckých trasách. Rozsah, profil tratí a jejich pravidelná úprava je řadí mezi nejlepší v Krkonoších a snese srovnání s turistickými běžeckými tratěmi, které jsme poznali v Alpách.

#### NA BĚŽKÁCH PŘES SVĚTLOU HORU

Nejlepší okruhy začínají na Reissovy domcích v nadmořské výšce přes 700 metrů. Podle plánu vydaného lyžařským areálem Černá hora, který zdejší trasy tak dobře udržuje, nebo podle turistické mapy 1:25000 si snadno naplánujete délku okruhu s řadou možných prodloužení či zkratk. Trasu upravujte podle počasí a chuti, hlavní křižovatky jsou označené speciálními směrovkami. Doporučujeme vám nevynechat vrcholovou partii Světlé hory, kam se dostanete hned z několika směrů. Popíšu vám své oblíbené varianty, na které rádi vyjždíme i několikrát týdně. Z Reissovy domků se rozjede vrstevnicovou cestou k Modrokamenné boudě. Po dalších sto metrech začíná první táhlé stoupání doprava ke Krausovým boudám, tady hned poznám, v jaké jsem dnes kondici. Závěrečné metry před luční enklávou se ještě zvedají, proto mám často chuť pokračovat doleva po příjemně rovné cestě k Modrým kamenům. Ale protože vím, jak táhlé je následné stoupání k Pardubickým boudám, zahnu raději na Krausovkách doprava mezi dvě roubená stavení někdejších hájoven. Po sto metrech se na další křižovatce dám doleva, teprve tady začíná úsek pravdy, který rozhodne, jaký čas si dnes zapíšu do notesu. Ve dvou třetinách to už vypadá na konec stoupání, který však přijde až u březového hájku po dalších třech stovkách metrů. Zato následující půldruhý kilometr se parádně vlní po mírně

stoupající cestě s výhledem na protější rýchorský hřeben táhnoucí se od vzdáleného Trutnova po Horní Albeřice. Rychle se blíží nejvyšší bod trasy v horském sedle zvaném Signál. Poslední tři stovky metrů se nepřijemně zvedají. Když sem do výšky 1150 metrů z Reissovy domků vybrusím bez zastávky do 55 minut, mám dobrý pocit. Při přípravě na expedici musím z času ještě hodně srazit, ale to už dost bolí. Přesto jsou zdatní běžkaři mnohem rychlejší, kamarád Daňa tu na mě při posledním společném výjezdu čekal více než dvě minuty. Na to vše pomyslím, když na chvíli zastavím a vydechuji zavěšený do dlouhých holí. Hlavní vrchol Světlé hory 1244 metrů leží nerušený ještě o kus výše, je vidět z paseky při následném sjezdu. Když spečím zpět do Horního Maršova, zahnu hned na první křižovatce dolů doprava a brzy znovu doprava až sjezu k Velkým Tippetovým boudám. Odtud je to jen pár minut ke Krausovkám. Na Reissovy domky vede doleva také kratší upravená stopa, ale častěji ze Signálu pokračují po vrstevnici s krásnými výhledy na Sněžku a celé východní Krkonoše až ke křižovatce Pěticestí. Rovně pokračuje upravená stopa přes Thamovy boudy k Valšovkám, odkud se vrací ke Světlé hoře s odbočkou k Tippetovým boudám a Krausovkám. Já se na Pěticestí vydám doleva táhlým stoupáním a závěrečným rychlým sjezdem k Václaváku. Tady sjezu buď dolů doprava na nejdlejší variantu přes sedlo u Kolínské boudy a dál doleva dlouhým stoupáním skoro na vrchol Černé hory. Nebo si trasu zkrátím strmým úsekem od Václaváku k Černé pasece. Je to jediné místo, které kvůli sklonu a vyjetému korytu nejde plynule vybrusit. Pod Černou pasekou je rovná dvoukilometrová lesní cesta vhodná pro nácvik běžecké techniky. Tady bývá více lyžařů, ale ke Krausovým boudám se vracím většinou zcela sám dlouhým sjezdem přes Velké Pardubické boudy.

Tohle jsou jen některé varianty z šedesáti kilometrů upravených tras v oblasti Světlé a Černé hory. Prochází tudy i hlavní krkonošská běžecká magistrála spojující Harrachov na západě a Malou Úpu na východě Krkonoš. S jejím využitím před sebou máte více než pětset kilometrů krkonošských lyžařských tras. Při dobrých sněhových podmínkách je stopa upravená již od Horního Maršova. Ve slabší zimě začíná na Reissovy domcích a jen dvakrát za patnáct let provozu jsme museli uprostřed zimy za sněhem až na Krausovy boudy. Často na zdejších trasách potkáte dva náruživé místní běžkaře. Jirka je ředitelem dětského domova a zásadně bruslí, kdežto ještě pilněji vedoucí investic Správy KR-NAP Radko trénuje klasiku. Jsou rychlí, proto je rád míjím v protisměru. Stihneme se sotva pozdravit a pak už si pro sebe říkáme, že my zasvěcení víme, jak chvíle na běžkách v lesích Světlé hory zvyšují kvalitu našeho života.

Největší stavbou údolí Horní Úpy byla v uplynulých dvaceti svobodných letech nová škola v Horním Maršově. V dnešních cenách její stavební hodnota vysoce přesahuje dvě stě milionů a i tehdejších sedmdesát bylo v letech 1991 až 1993 pro obec velkým soustem. Brzy po zahájení stavby totiž investora nečekaně opustil stát a tak nová škola spolkla většinu z privatizačních výnosů obce. Nedostatek financí přispěl k dnes nebyvalému udržení výchozí smluvní ceny, dodavatel nedostal kromě nově zavedeného DPH nic navíc. Kvůli financování školy podpořila urychlená privatizace obecních nemovitostí podnikání v obci. Podstatná většina tehdy prodaných domů dopadla dobře, i ty označované jako „domy hrůzy“ jsou opravené. To se u později prodaných tolik nedařilo; příkladem je stále prázdný zámek nebo chátrající dvě budovy staré školy v ulici Josefa II. Na vzniku nové školy jsme se tehdy aktivně podíleli a dobře si pamatujeme četná úskalí mladé demokracie. Revoluce smetla již připravený normalizační projekt panelového bloku. Při výběru nové studie jsme se v Horním Maršově pěkně pohádali. Někteří bezradní zastupitelé dali hlasy pro jeden ze tří návrhů podle politického klíče, pak se divili, co odhlasovali. Nakonec si všichni nechali poradit od tehdy velmi zdatné, pouze pro tento účel zřízené odborné poroty. Ta označila jako architektonicky nejlepší a vlastně jediný realizovatelný návrh z projekčního týmu tehdy mladé architektky Jindřišky Crickettové. Co nejméně členitá a v architektonickém výrazu čistá stavba s pláštěm ze žlutých lícových cihel je dnes jednou z nejvýraznějších staveb Úpského údolí. Ke cti tehdejší opozice budí přičteno, že výrok poroty přijala a další dva roky realizaci projektu podporovala. Posouzení důležitého projektu nezávislými odborníky a teprve potom přijetí nebo odmítnutí jejich doporučení samosprávou se později i v jiných případech ukázalo jako nejlepší cesta k promyšlenému a přitom demokratickému rozhodnutí. S novou školou architektka navrhla základní uspořádání školního areálu se samostatným domkem pro školníka, sloupovou trafostanicí a nedalekou malou vodní elektrárnou. Podle návrhu architekta Romana Kouckého pro školu vznikla i čistírna odpadních vod spojená se sběrnou odpadů. Drobná dřevěná stavba získala v roce 1994 prestižní hlavní cenu Grand Prix Obce architektů. Těší nás, že předsedou poroty byl architekt světového formátu Jan Kaplický. Škola byla v roce 1990 zadána pro maximální počet 300 žáků. Před otevřením v listopadu 1993 stav poklesl na 185 dětí. O tři roky později se třídy rekordně zaplnily 256 žáky. V dalších letech zavíráním podnikových rekreačních ubytů „boudařské děti“, jiní žáci odešli do nově založených víceletých gymnázií. Spádové obce Malá Úpa a Pec výrazně vylepšily své školy pro prvních pět ročníků a hlavně se v celé České republice narodilo podstatně méně dětí. V letošním školním roce počet poprvé poklesl pod stovku. I z tohoto pohledu bylo prozíravé pronajmout už v roce 1994 část nové školy tehdy založenému nevládnímu ekologickému středisku SEVER.

#### PATNÁCT LET NA SEVERU

Nespokojenost se stavem životního prostředí v posledních letech komunistického režimu byla v Československu tak silná, že o přední ekologické aktivisty se zajímala represivní státní bezpečnost skoro jako o známější zastánce lidských práv. Proto se hned po roce 1989 v nově utvářené občanské společnosti objevily ekologicky zaměřené neziskové organizace. Jedno z nejlepších ekologických středisek v České republice pracuje už patnáct let v Horním Maršově. Jeho hlavní osobnosti Hana a Jiří Kulichovi vedli od roku 1990 pod hlavičkou Správy KR-NAP na Rýchorské boudě ekologické vzdělávací kurzy a exkurze. Po čtyřech úspěšných letech cítili potřebu se osamostatnit a organizovat si práci sami. Tehdy nabídli obci využití části nové školy v Horním Maršově. Ta stojí přímo pod Rýchorskou boudou, jen o 400 výškových metrů níže. V názvu nové organizace ponechali své původní působiště, Středisko ekologické výchovy a etiky Rýchory je známé pod zkratkou SEVER. Nejprve v čtyřech, dnes v pětadvaceti lidech se třemi pobočkami v Litoměřicích, Hradci Králové a v Trutnově připravují pobytové výukové programy pro žáky, studenty, učitele a další skupiny. Během patnáctiletého působení prošlo programy více než 120 tisíc převážně mladých lidí. Není divu, že si porevoluční Maršov spousta přespolních spojuje právě s ekologickým střediskem. Některého programu se tu zúčastnili například

všichni ministři životního prostředí, snad jen s výjimkou nastrčeného anti-ekologa Franty Bendy. V roce 2002 SEVER koupil v Maršově opuštěnou a zchátralou faru tvořící malebný areál s renesančním kostelem, původním hřbitovem, novorenesanční hrobkou Aichelburgů, stáletou lípou, barokní sochou svatého Jana Nepomuckého a okolními pastvinami. Od té chvíle pracují na záchraně barokní památky, které vtiskli nový smysl. Rozpracovaným domem už prošly stovky lidí a téměř jistý příslib peněz na zásadní opravu s dostavbou umožní zahájení prací na jaře 2010 a urychlí konec provizorních podmínek.

Lidi z nejbližšího okolí i návštěvníky Krkonoš severáci pozvali na stovky jednorázových akcí při Dnech Země, hudebně divadelním festivalu DOTEKY, při kostýmované oslavě Masopustu, koncertech vážné hudby ve starém kostele a především při mnoha kurzech, dílnách, přednáškách a jiných „poběžkách“. Jednodenní programy pro veřejnost často vycházejí z tradičních svátků a ročních období. Účastní se děti, dospělí i důchodci, vlastně každý, kdo se chce aktivně něco dozvědět a naučit. Pro účastníky připraví materiál, výklad a pak už je nechají tvořit. V redakci jsme se několikrát zamýšleli, proč na programy SEVERu často přijde více přespolních, než domácích lidí. Nejprve jsme si mysleli, že je to kvůli trochu alternativnímu pojetí, pohodičce a občasně improvizaci. Ve skutečnosti SEVER nepořádá oblíbené lidové veselice. Nikdy nejde o konzumní zábavu, ale víc o poučení, rozvíjení vlastní tvořivosti, poznání nových trendů a lidí. Budeme rádi, když si takový charakter akce SEVERu uchovají. Naposledy nás pozvali pod čtyřsetletou lípu u fary při příležitosti dokončení projektu Cesta dřeva. S účastníky několika programů během roku vyzkoušeli pálení dřevěného uhlí v milíři, poznali některé plavení dřeva z krkonošského pralesa do Kutné Hory a také ošetřili nejstarší krkonošský strom. U fary postavili ukázkový milíř a dva informační panely – o plavení dřeva a uhlířském řemesle. Nakonec jejich zásluhou lípu s osmimetrovým obvodem obehnala dokola stejně dlouhá a stejně se klikatící lavička. Zajděte posedět.

#### Středisko SEVER

Hlavním sídlem nevládní neziskové organizace je část budovy nové základní školy. Zde probíhají celoroční pobytové programy pro žáky základních škol, studenti středních a vysokých škol, učitele a další zájemce o ekologickou výchovu. K programu patří exkurze po Krkonoších, činnost vedoucí k rozvoji spolupráce, terénní pozorování přírody, výtvarná tvořivost, diskuse, simulační hry a jiné. K dispozici je ubytování pro třicet lidí, celodenní stravování, společenský sál, kuchyňka, knihovna a videotéka. Domluvíte se zde anglicky a německy. Středisku SEVER patří také budova bývalé fary v Horním Maršově, kde rozvíjí projekt DOTEK – Dům obnovy tradic, ekologie a kultury. Pořádá výtvarné a řemeslné dílny, společenské akce, koncerty, ukázky horského hospodaření (poblíž můžete zaznamenat stádečko koz), festivaly alternativní kultury a podobné aktivity. SEVER organizuje také letní tábory a osvětové akce pro veřejnost. Program akcí pro učitele a pro veřejnost najdete na webových stránkách.

**Středisko SEVER, Horní Maršov, Horská 175, PSČ 542 26, tel. a fax: 499 874 280, 739 203 205, e-mail: sever-hm@ekologickavychova.cz, http://www.sever.ekologickavychova.cz**





Musím přiznat, že jsme po listopadu 1989 čekali v Krkonoších smršť kvalitní současné architektury a přišel sotva vánek. Proinvestovalo se tu několik miliard korun za průměrné a také podprůměrné domy, těch několik kvalitních stálo pár milionů. Profesor architektury Martin Rajniš, spoluautor moderní nové poštovny na vrcholu Sněžky, začíná svou přednášku otázkou. Jak je možné, že Češi dobře poznají hezké auto, elektroniku, oblečení i boty a přitom staví tak šeredné domy? Myslím, že zatímco spotřební zboží je v médiích prezentováno v tisících podobách, kultura architektury, umění a designu se tu čtyřicet let nepěstovala skoro vůbec a v posledních dvaceti letech jen málo. Prostě jsme v tomto nevzdělání, dokonce častěji protestujeme proti kvalitní současné architektuře, než špatné historizující, průměrné i té opravdu hnusné. Pozitivní vidění je základní povahou Veselého výletu, proto nebudeme nadávat na přerostlé „chaloupky“ se střechou přes dvě poschodí, domy s žulovými sokly a palubkovým bedněním, na okna zapuštěná pod fasádu jako u bunkrů řopíků z roku 1938. Naopak připomeneme stavby navazující na architektonické klenoty Krkonoš, jako jsou z dochovaných třeba Petrova bouda a pension Elisabeth ve Špindlerově Mlýně, Villa Sport v Janských Lázních, novogotický kostel v Horním Maršově, zotavovna Karkulka a hotel Hořec v Peci či rustikální bouda Krakonoš v Dolní Malé Úpě.

Ze sedmnácti ročníků nejprestižnějšího ocenění nové architektury Grand Prix Obce architektů má hlavní cenu pouze jedna stavba z Krkonoš. O sběrné druhotných surovin a čistírně odpadních vod dokončené v Horním Maršově v roce 1994 podle návrhu architekta Romana Kouckého píšeme na straně 25. V zimě 1995 získala Horská služba nový zajímavý dům v Peci pod Sněžkou. Nutnost rychle investovat přidělené peníze nahrála trutnovskému ateliéru, který ze šuplíku vytáhl lehce upravený projekt domu v „alpském“ stylu na vysokém kamenném soklu s bohatou květinovou výzdobou za okny. I přes časový tlak se podařilo přesvědčit investora, aby si nechal vyprojektovat na míru šitý autorický dům. Architekt Petr Brzobohatý velmi brzy připravil projekt k realizaci jednoduchého kompaktního domu s dobře vyřešeným provozem. Velká dvoustupňová garáž pro sněžné skútry a další záchrannářské vybavení navazuje na služebnu s ošetřovnou. Každý kolemjdoucí hned ví, že modrý dům není nějaký pension, ale sídlo záchrannářů.

Architekt Jiří Hůrka v době, kdy pracoval na realizovaném projektu luxusního hotelu Four Seasons v Praze, navrhl v Peci do proluky mezi původní domy zasunutou malou restauraci U žraloka s obytným patrem. Tvarově strohý dům se hlásí do hor nezdobenou dřevěnou fasádou. Svědomitý autor si při stavbě pohlídal řemeslné detaily, přesto se po zahájení provozu vyděsil z krajkovaných záclonek v oknech. Jiří je spolu s Radanou Feistnerovou autorem projektu dřevěného domu Veselý výlet v Peci, který neskromně považujeme také za počín nové architektury Krkonoš.

Vážení čtenáři, trochu netradičně jsme s Veselým výletem zabrousili do doby nepříliš vzdálené a hlavně té současné. Jistě se lépe píše o historii Krkonoš, kterou nikdo z nás nepamatuje nebo ji nepožil tak silně, jako my posledních dvacet let. Není všechno hezké, jako ve vybraných příkladech realizovaných projektů, úspěšných lidí, a příjemných událostí. Přesto po dvaceti svobodných letech už tolik nepochybujeme o svých schopnostech a jedno víme určitě. Naše děti a děti našich mnoha přátel mají lepší vzdělání, umějí jazyky, znají svět, ve kterém získaly dobré kamarády. Nenechají se zastráhat, jsou pracovití a pevní v morálce. Jsou prostě lepší než my a tohle poznání spolu se spoustou budoucí práce přinese dobré časy nejen do Krkonoš.

Příkladem vydařené nově postavené horské boudy na hranici druhé zóny národního parku je soukromý rekreační dům čp. 180 pod Slezským sedlem nedaleko Špindlerovy boudy. Na místě dožité a v proporcích nehezké někdejší lesní správy vrchlabského panství pro sebe postavil architekt Ondřej Gattermayer s přispěním Šimona Brnady třípodlažní boudu jasně se hlásící k době svého vzniku v roce 2001. Aby se tvůrci vyhnuli prosvětlování podkroví vikýři, zvedli vpředu i vzadu střechu do plynulého oblouku. Tím horskému domu vtiskli jedinečnou podobu a výrazně zvýšili komfort nejvyššího podlaží. Rozčlenění střechy úzkými pásy plechové krytiny, nedělené svislé bednění s laťováním stejně jako oplechované zádveří modernímu horskému domu sluší. Jen balkonky jsou trochu navíc.

Po více než sto letech překotného stavění ve čtyřech silných vlnách neexistuje něco jako typický krkonošský dům. Archetyp chalupy se sedlovou střechou ještě obstál na horských boudách, ale zcela se zkompromitoval u velkých rekreačních a bytových domů. Kromě podivných tvarů krovu o tom svědčí stovky různých střešních oken a vikýřů neúspěšně řešících prosvětlení nejvyšších podlaží. Tomu se poprvé elegantně vyhnul neznámý projektant Petrovy boudy v roce 1887 a stejně architekt Jan Mertlík v roce 2005, kdy se spolupracovníky dokončil řadu pensionů v areálu Aquaparku ve Špindlerově Mlýně. Pultové střechy s „kšilttem“ nezvýšily objem a umožnily propojení vždy dvou domů do přirozeného celku.

Nejvíce se v Krkonoších během posledních patnácti let investovalo do kontroverzních rekreačních bytových domů. Z realizovaných nejméně dvou tisíc bytů nás zaujal v centru Špindlerova Mlýna pouze jeden menší bytový dům Růženka čp. 184 z roku 2005. Architekti Jiří Deyl a Boris Drbal navrhli na místě starého objektu dřevěnou stavbu s vyzděným schodištěm. Tvarově strohou budovu vodorovně obložili trvanlivým dřevem a hlavně prosklená nároží zvýraznili silnými nosnými čtyřhrannými sloupy. Na rozdíl od většiny „taky“ dřevěných staveb tento dům působí přesvědčivě dřevěně. Technický suterén kryje kamenný obklad bez betonových spár a zajímavě oplechovaná vrata garáže.

Architektonicky kvalitních rodinných domů vzniklo na přelomu 21. století nejen v Krkonoších málo. Jako bychom pokračovali v dobách socialismu, kdy byl každý opravářem aut a každý zedníkem, který nejlépe ví, jaký dům si postavit. Manželé Kulichovi z ekologického střediska SEVER požádali architekta Pavla Šmelhause o projekt na energeticky a materiállově šetrný rodinný domek. Od jara 2006 stojí na pěkném místě po dávno zaniklé stodole ve stráni nad náměstím v Horním Maršově. Zadání splnila mimo jiné dřevěná nosná konstrukce, tepelná izolace z recyklovaného papíru a lisované slámy, vytápění dřevem i pasivní ohřev hlavních místností okny otočenými na jih. Veselá je barva i rozvlákněná dřevěná fasáda.



*Dům Horské služby v Peci pod Sněžkou s odstupňovanou garáží, 1995.*



*Malý dům s velkým programem restaurace U žraloka v Peci pod Sněžkou, 2000.*



*Horský dům pod Špindlerovou boudou s krásným obloukem, 2001.*



*Pensiony v areálu Aquaparku ve Špindlerově Mlýně s pultovou střechou, 2005.*



*Rekreační bytový dům ve Špindlerově Mlýně s nosnými dřevěnými sloupy, 2005.*



*K prostředí šetrný rodinný dům v Horním Maršově s veselou fasádou, 2006.*



**Telefonování:** Tel. čísla pevných linek východních a středních Krkonoš začínají trojčíslím 499 (ze zahraničí 00420 499). Informace o telefonních číslech 1180.

**Městské a obecní úřady:** Horní Maršov 499 874 156, Janské Lázně 499 875 101, Pec pod Sněžkou 499 896 215, Malá Úpa 499 891 157, Svoboda nad Úpou 499 871 105, Žacléř 499 878 510, Špindlerův Mlýn 499 433 226, úřední hodiny jsou vždy v pondělí a ve středu 8.00-12.00, 12.30-17.00.

**Horská služba:** celoročně je stálá pohotovost ve Špindlerově Mlýně tel. 499 433 239 (602 448 338). V zimě v Peci pod Sněžkou 499 896 233 je služebna v provozu denně od 7.00 do 22.00 (po této době 602 448 444). Další zimní služebny jsou v Janských Lázních 499 895 151 (606 157 936), v Malé Úpě na Pomezích Boudách 499 891 233 (606 157 935), Strážné 499 434 177 (606 157 934), Harrachov 481 529 449, 602 448 334, Rokytnice nad Jizerou 481 523 781, (606 157 932), Luční bouda v zimě 739 205 391.

## INFORMAČNÍ CENTRUM VESELÝ VÝLET GALERIE - SMĚNÁRNA

v Temném Dole v Horním Maršově, tel.: 499 874 298  
v Peci pod Sněžkou, tel.: 499 736 130, fax: 499 874 221

e-mail: [info@veselyvylet.cz](mailto:info@veselyvylet.cz)

[www.veselyvylet.cz](http://www.veselyvylet.cz)

denně 8.30 - 18.00



**Informační centra Krkonoše - 2010** - IC Flora Benecko, PSČ 512 37, tel. 481 582 606, [info-flora@benecko.com](mailto:info-flora@benecko.com), [www.benecko.com](http://www.benecko.com); TIC Černý Důl, PSČ 543 44, tel. 499 429 618, [infocentrum@cernydul.cz](mailto:infocentrum@cernydul.cz), [www.cernydul.cz](http://www.cernydul.cz); TIC Harrachov, PSČ 512 46, tel. 481 529 600, [tic@harr.cz](mailto:tic@harr.cz), [www.harrachov.cz](http://www.harrachov.cz); CA Harrachtour Harrachov, PSČ 512 46, tel. 481 529 401, [info@harrachtour.cz](mailto:info@harrachtour.cz), [www.harrachtour.cz](http://www.harrachtour.cz); IC Veselý výlet Horní Maršov, PSČ 542 26, Temný Důl 46, tel. 499 874 298, [info@veselyvylet.cz](mailto:info@veselyvylet.cz), [www.veselyvylet.cz](http://www.veselyvylet.cz); IC Hostinné, PSČ 543 71, Náměstí 70, tel. 499 404 746, [infocentrum@muhostinne.cz](mailto:infocentrum@muhostinne.cz), [www.infocentrum.hostinne.info](http://www.infocentrum.hostinne.info); IC Janské Lázně, PSČ 542 25, tel. 499 875 186, [info@megaplus.cz](mailto:info@megaplus.cz), [www.janskkelazne.cz](http://www.janskkelazne.cz); IC Jilemnice, PSČ 514 01, Masarykovo nám. 140, tel. 481 541 008, [info@jilemnice.cz](mailto:info@jilemnice.cz), [www.mestojilemnice.cz](http://www.mestojilemnice.cz); IC Lánov, PSČ 543 41 Pro střední Lánov 39, tel. 499 432 083, [infocentrum@lanov.cz](mailto:infocentrum@lanov.cz), [www.lanov.cz](http://www.lanov.cz); IC Malá Úpa, PSČ 542 27, tel. 499 891 112, [info@malaupa.cz](mailto:info@malaupa.cz), [www.info.malaupa.cz](http://www.info.malaupa.cz); MIC Veselý výlet Pec pod Sněžkou, PSČ 542 21, tel. 499 736 130, [info@veselyvylet.cz](mailto:info@veselyvylet.cz), [www.veselyvylet.cz](http://www.veselyvylet.cz); IC Turista Pec pod Sněžkou, PSČ 542 21, tel. 499 736 280, [turista@turistapec.cz](mailto:turista@turistapec.cz), [www.turista@turista.cz](http://www.turista@turista.cz); IC Rokytnice nad Jizerou, PSČ 512 44, Dolní nám. 449, tel. 481 522 777, [book@rvclub.cz](mailto:book@rvclub.cz), [www.rokytnice-info.cz](http://www.rokytnice-info.cz); TIC Svoboda nad Úpou, PSČ 542 24, nám. Svornosti 527, tel. 499 871 167, [info.ets@tiscalia.cz](mailto:info.ets@tiscalia.cz), [www.svobodanadupou.eu](http://www.svobodanadupou.eu); TIC Špindlerův Mlýn, PSČ 543 51, Svatopetrská 173, tel. 499 523 656, [tic@mestospindleruvmlyn.cz](mailto:tic@mestospindleruvmlyn.cz), [www.mestospindleruvmlyn.cz](http://www.mestospindleruvmlyn.cz); TIC Trutnov, PSČ 541 01 Trutnov, Krkonošovo nám. 72, tel. 499 818 245, [vesely@trutnov.cz](mailto:vesely@trutnov.cz), [www.trutnov.cz](http://www.trutnov.cz); RTIC Vrchlabí, PSČ 543 01 Vrchlabí, Krkonošská 8, tel. 499 405 744, [info@krkonose.eu](mailto:info@krkonose.eu), [www.krkonose.eu](http://www.krkonose.eu); TIC Žacléř, PSČ 542 01 Žacléř, Rýchorské nám. 10, tel. 499 739 225, [muzeum@zacler.cz](http://muzeum@zacler.cz), [www.zacler.cz](http://www.zacler.cz).

**Zdravotnictví:** rychlá záchranná služba Trutnov a Vrchlabí tel. 155, záchranná služba 499 735 921, pro východní Krkonoše je pohotovostní služba v Trutnově 499 840 100, Nemocnice Trutnov 499 866 111, Pec pod Sněžkou lékař 499 329 340, chirurgie 499 329 346, zubní lékař 603 413 113, Horní Maršov 499 874 144, zubní lékař 499 874 166, dětské oddělení 499 874 143, Janské Lázně 499 875 116, Svoboda nad Úpou 499 871 140, dětské oddělení 499 871 287, Špindlerův Mlýn 499 433 344, chirurgie 499 523 864, lékárna je v Horním Maršově otevřena po-pá 8.00-12.30, 14.00-17.00, 499 874 121, ve Svobodě nad Úpou 499 871 264, ve Špindlerově Mlýně 499 433 335, pohotovostní služba Vrchlabí (i pro Šp. Mlýn) 499 421 155.

**Policie:** stálá pohotovost Trutnov a Vrchlabí tel. 158, dopravní nehody 974 539 251, služba Pec pod Sněžkou 499 736 233, Svoboda nad Úpou 499 871 333, Špindlerův Mlýn 499 433 333, městská policie Janské Lázně 603 345 538, městská Špindlerův Mlýn 499 433 354, 606 484 805, Žacléř 499 876 135.

**Hasiči:** stálá služba Trutnov 150, 499 848 411.

**Meteorologická stanice** v Peci pod Sněžkou 499 736 303.

**Lesní hospodářství Vrchlabí** ústředí 499 456 111, lesní správy: Horní Maršov 499 874 161, Pec pod Sněžkou 499 896 214, Svoboda nad Úpou 499 871 159, Špindlerův Mlýn 499 433 282.

**Správa Krkonošského národního parku:** středisko Pec pod Sněžkou 499 896 213, denně 8.30-12.00, 12.30-17.00, Harrachov 481 529 188 denně 8.30-12.00, 12.30-17.00, Špindlerův Mlýn 499 433 228, denně 8.00-12.00, 12.30-17.00, Horní Rokytnice nad Jizerou 481 523 694 po-pá 9.00-12.00, 13.00-16.00, Krkonošské muzeum Vrchlabí denně mimo pondělí 8.00-17.00 499 456 111. Muzeum v Obřím dole v Peci pod Sněžkou 499 736 311, denně 9.00-12.00, 13.00-16.30, Rýchorská bouda 499 895 107.

**Bohoslužby:** Horní Maršov sobota 16.30, Svoboda nad Úpou neděle 11.00, Janské Lázně neděle 9.30, Velká Úpa sobota 15.00, Mladé Buky neděle 11.00, Žacléř neděle 8.30, Špindlerův Mlýn neděle 10.00. Církev Československá husitská - Trutnov - Úpická 146, neděle 10.15., Janské Lázně - Betlém 1. neděle v měsíci 13.30, Farní sbor Českobratrské církve evangelické, Trutnov - Úpická 163, neděle 10.00, Janské Lázně Sola Fide 8.30, Shromáždění sborů svědků Jehovových v sále království v Trutnově, Bojiště 103. Týdenní shromáždění: Každé úterý (18.45) a čtvrtek (19.00). Veřejné přednášky každou neděli od 9.30 do 11.30 a od 16.30 do 18.30.

**Autoopravna a pneuservis:** Svoboda nad Úpou - Hlávka 499 871 153, denně 7.00-12.00, 13.00-17.00, Mladé Buky - Štangl 499 773 263, pneuservis - 499 773 263, Autoklub Bohemia Assistance nonstop 1240, Žlutý anděl 1230.

**Benzinové pumpy** jsou ve Svobodě nad Úpou otevřeny denně od 6.00 do 20.00 hodin (Benzina, 499 871 128) a 6.00 - 21.00 (Lucraco Oil, 499 871 188), v Peci pod Sněžkou 6.00 - 22.00 (499 522 120), ve Špindlerově Mlýně denně 7.00-17.00 (neděle od 8.00, 499 433 295). Čerpadla s nepřetržitým provozem jsou v Trutnově a ve Vrchlabí.

**Hraniční přechody:** Od 21. prosince 2007 zrušeny kontroly na hranicích. Přezjezd hranice Pomezí Boudy - Przelęcz Okraj omezen pro vozidla do 3,5 tuny, Harrachov - Jakusyze, Královec - Lubawka bez omezení.

**Autobusy:** předprodej místenek (pouze z výchozí stanice) a informace ve Špindlerově Mlýně 499 433 263, pondělí - pátek 8.00 - 16.00, v sezóně i v sobotu, popř. v neděli 8.00 - 13.00, Trutnov info 499 811 286.

**Lanové dráhy:** Na Sněžku (Pec p. Sn., 499 895 137) denně v každou celou hodinu 8-18 hodin, v úseku Růžová hora - vrchol Sněžky podle počasí. Na Hnědý Vrch (Pec p. Sn. 499 736 375) denně 9.00-16.00, od 1. do 28. 10. jen pátek až neděle. Portášky (Velká Úpa, tel. 499 736 347 denně 8.30 - 17.00, od 15. 2. do 17.30. Černá hora (Janské Lázně, 499 875 152) denně v 7.30 a potom každou celou hodinu 8-18 hodin, Na Pláň (Šp. Mlýn - Sv. Petr, 499 497 215) a Medvědin (Šp. Mlýn, 499 433 384) denně 8.30 - 16.00 a v 18.00, Žalý so+ne 9.00 - 17.00 (Vrchlabí, 499 423 582), Lysá hora (Rokytnice, jen v zimě, 481 523 833), Čertova hora (Harrachov, 481 528 151).

*Téměř před desíti lety, po dlouhé a úmorné pouti mezi kavkazskými štíty a ledovci, po kamenitých svazích a hřebenech, jsme se svými druhy usedli okolo ohně a ukončili namáhavou a nebezpečnou túru se slovy: „To byl ale veselý výlet!“. Poněkud trpké rčení veselý výlet nás pak provázelo nejen na dalších cestách za dobrodružstvím a exotikou vzdálených velehor, krajů a měst, ale i doma při procházkách s rodinou, na obyčejných vandrech kousek za humna, nebo při návštěvách míst důvěrně známých. Ona prúpovídka poprvé vyřčená na Kavkaze ztratila svou hořkou příchut' a stala se znamením pro ryzí a neopakovatelný zážitek, pro navázání kontaktu, povýšila na označení cesty, která má pro poutníka smysl a přitom je i plná poesie.*

červen 1992